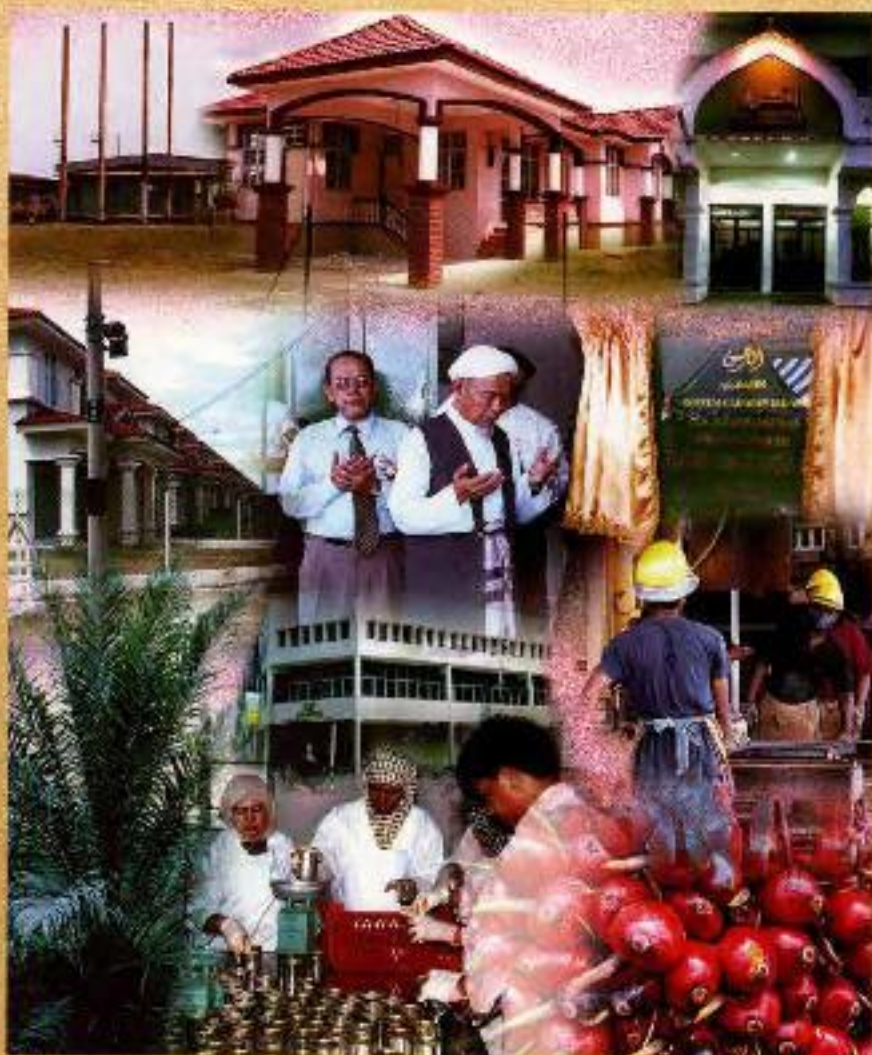




LAPORAN TAHUNAN 2002 ANNUAL REPORT



PERBADANAN KEMAJUAN IKTISAD NEGERI KELANTAN

PERBADANAN KEMAJUAN IKTISAD NEGERI KELANTAN  
KELANTAN STATE DEVELOPMENT CORPORATION





فَرِيدَانِ كَا جَوَانِ اِقْتِصَادِ نَكْرِي كَلَنْتَرِ

**PERBADANAN KEMAJUAN IKTISAD NEGERI KELANTAN**  
*Kelantan State Economic Development Corporation*

Tingkat 8- 11, Bangunan PKINK, Jalan Tengku Maharani  
Peti Surat 142, 15710 Kota Bharu, Kelantan, Malaysia.  
Tel: 609-7445055, Fax: 609-7441700  
<http://www.pkink.gov.my>





# KANDUNGAN CONTENTS

- 
- 03** Ahli Lembaga Pengarah  
Board of Directors
  - 05** Carta Organisasi PKINK  
PKINK Organisation Chart
  - 07** Kurang-pula Pengurusan  
Management Team
  - 09** Misi & Falsafah Korporat  
Mission & Corporate Philosophies
  - 10** Penyata Pengerusi  
Chairman's Statement
  - 20** Maklumat Operasi & Kewangan  
Operational & Financial Highlights
  - 21** Penyata Kewangan Bagi Tahun Berakhir 31  
Disember 2002  
Financial Statement For The Year Ended 31<sup>st</sup>  
December 2002





# PENGERUSI CHAIRMAN



**YAB. TUAN GURU DATO' HJ. NIK ABDUL AZIZ B. NIK MAT**  
Menteri Besar Kelantan *Menteri Besar of Kelantan*  
Pengerusi *Chairman*

# AHLI LEMBAGA PENGARAH

## BOARD OF DIRECTORS

PERBADANAN KEMAJUAN IKTISAD NEGERI KELANTAN TAHUN 2002

**YAB. Tuan Guru Dato' Hj. Nik Abdul Aziz b. Nik Mat**

Menteri Besar Kelantan **Menteri Besar of Kelantan**

Pengerusi **Chairman**

**YB. Dato' Hj. Abdul Halim b. Ab. Rahman**

Timbalan Menteri Besar Kelantan **Deputy Menteri Besar of Kelantan**

Timbalan Pengerusi **Deputy Chairman**

**YBM. Dato' Tengku Shah Buddin b. Tengku Mohd. Maasum**

Setiausaha Kerajaan Negeri Kelantan **Kelantan State Secretary**

Ahli **Member**

**YB. Dato' Hj. Wan Mohamad b. Wan Konok**

Pegawai Kewangan Negeri Kelantan **Kelantan State Financial Officer**

Ahli **Member**

**YB. Tuan Hj. Omar b. Hj. Muhamad**

Ahli Majlis Mesyuarat Kerajaan Negeri Kelantan **Kelantan State Committee Member**

Ahli **Member**

**YBhg. Tuan Syed Ibrahim b. Syed Ab. Rahman**

Ahli Pemiagaan **Businessman**

Ahli **Member**

**YBhg. Prof. Madya Dr. Mohamad Hanapi b. Mohamad**

Pensyarah Universiti Utara Malaysia **Universiti Utara Malaysia Lecturer**

Ahli **Member**

**YBhg. Dr. Abdul Samad b. Hj. Alias**

Ahli Pemiagaan **Businessman**

Ahli **Member**

**YBhg. En. Rameli b. Musa**

Ahli Pemiagaan **Businessman**

Ahli **Member**

**YBhg. En. Md. Zakaria b. Basimin**

Setiausaha **Secretary**

Bahagian Pengurusan Sumber Manusia **Human Resources and Development**

Kementerian Pembangunan Usahawan **Ministry of Entrepreneur Development**

Ahli **Member**

**YBhg. Dato' Zainun Aishah bt. Dato' Ahmad**

Kelua Pengarah MIDA **MIDA Director General**

Ahli **Member**

**YBhg. En. Abd. Hamid b. Joned**

Timbalan Setiausaha **Assistant Secretary**

Bahagian Pengurusan Perolehan Kerajaan **Department of Government Procurement Management**

Kementerian Kewangan **Ministry of Finance**

Ahli **Member**



# AHLI LEMBAGA PENGARAH BOARD OF DIRECTORS



**BERDIRI DARI KIRI KE KANAN STANDING FROM LEFT TO RIGHT**

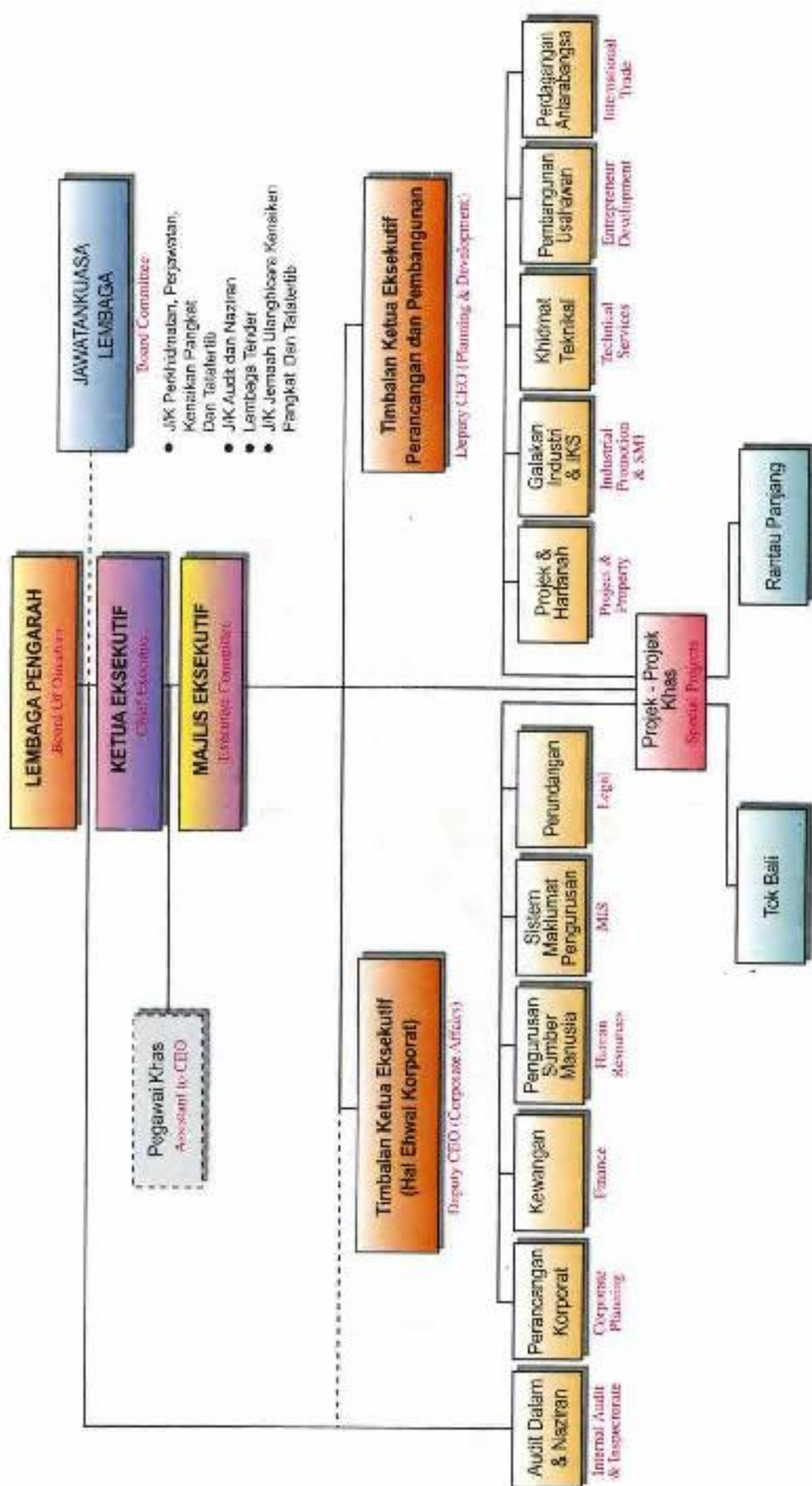
En. Ab. Hamid Joned, Dr. Ab. Samad Alias, En. Rameli Musa, YB. Dato' Hj. Wan Moharried b. Wan Kenok, Dr. Mohd Hanapi Mohamad, Tr. Syed Ibrahim Syed Ab. Rahman, En. Zakaria Basimiri.

**DUDUK DARI KIRI KE KANAN SEATED FROM LEFT TO RIGHT**

YBM Dato' Tengku Shabbudin b. Tengku Maasum, YB Dato' Hj. Ab. Halim b. Ab Rahman, YAB Tuan Guru Dato' Hj. Nik Ab. Aziz b. Nik Mat, YB Tuan Hj. Omar b. Mohamad, YBhg. Dato' Zainun Aisyah bt. Dato' Ahmad.

# CARTA ORGANISASI PKINK

## PKINK ORGANISATIONAL CHART







# KETUA EKSEKUTIF CHIEF EXECUTIVE



HJ. HANIFA AHMAD



# KUMPULAN PENGURUSAN MAJLIS EKSEKUTIF

MANAGEMENT TEAM  
EXECUTIVE COMMITTEE



**HJ. HANIFA AHMAD**  
Ketua Eksekutif  
Chief Executive



**HJ. SUHAIMI HUSIN**  
Timbalan Ketua Eksekutif  
(Perancangan & Pembangunan)  
Deputy Chief Executive  
(Planning & Development)



**HJ. WAN ADNAN WAN  
AB. KADIR**  
Timbalan Ketua  
Eksekutif (Hal Ehwal  
Korporat)  
Deputy Chief Executive  
(Corporate Affairs)



**HJ. RAZALI DERAMAN**  
Pengurus Kewangan  
Finance Manager



**HJ. SUHANE BRAHIM  
ARAU**  
Pengurus  
Perancangan Korporat  
Corporate Planning  
Manager



**EN. MOHD ADILAN MAT  
JUSOH**  
Pegawai Khas KE  
Assistant To CEO  
Selisus Setia Majlis  
Eksekutif Secretary To  
Executive Committee



# KUMPULAN PENGURUSAN MANAGEMENT TEAM



**H.J. WAN AB.  
RAHMAN WAN  
YAACOB**  
Pengurus Projek &  
Hartanah  
Project & Property  
Manager



**DATIN HAJJAH  
NORSIAH MUSA**  
Pengurus Galakan  
Industri & IKS  
Industrial Promotion &  
SMI Manager



**EN. ZAINAL AB. RAHIM**  
Pengurus Khidmat  
Teknikal  
Technical Services  
Manager



**H.J. MOHAMAD  
ALWI YA**  
Pengurus  
Pembangunan  
Usahawan  
Entrepreneur  
Development Manager



**H.J. ABAS SALLEH**  
Pengurus Audit Dalam  
& Nazran  
Internal Audit &  
Inspectorate Manager



**H.J. BAHARUDDIN  
HARUN**  
Pengurus Sumber  
Manusia  
Human Resources  
Manager



**H.J. NIK MOHD KAMAL  
NIK YUSOFF**  
Pengurus MIS  
MIS Manager





## MISI KORPORAT **CORPORATE MISSION**

Sebuah badan korporat **A corporate body**  
 yang bertanggungjawab **with the responsibility**  
 dalam menerajui pembangunan **to spearhead the economic development**  
 dan pertumbuhan ekonomi **and growth of Kelantan,**  
 Negeri Kelantan, berlandaskan **based upon the Islamic principles,**  
 prinsip-prinsip Islam **for the prosperity**  
 untuk kesejahteraan UMMAH. **of the UMMAH.**



## FALSAFAH **CORPORATE** KORPORAT **PHILOSOPHIES**

Membina sebuah Kumpulan yang teguh, dinamik dan bertayasaing untuk menerajui pembangunan ekonomi negeri. **To build a competitive, dynamic and sturdy Group that will spearhead the state economic development.**

Mencetus, melaksana dan mengembangkan kegiatan-kegiatan ekonomi yang berdaya maju bagi menjamin daya hidup Kumpulan. **To initiate, implement and expand viable economic activities thus ensuring the Group's survival.**

Mengoptimumkan sinergi melalui pengembelongan sumber asli dan kewangan serta sumber manusia. **To optimize synergistic pooling of resources namely material, money and manpower.**

Meahirkan tenaga insan yang berkualiti untuk kepentingan Kumpulan khususnya dan Ummah amnya dengan mewujudkan pembangunan kerjaya. **To produce quality workforce by providing a conducive working environment with opportunities for career development.**

Menerima pakai amalan-amalan pengurusan sejagat yang terbukti keunggulan dan menggunakan teknologi terbaik bagi menjamin keterampilan pengurusan serta keberkusanan kos. **To adopt contemporary best management practices and advanced technologies that were proven to guarantee efficient administration and cost effectiveness.**



## PENYATA PENERUSI

Assalaamualaikum Warahmatullahi Wabarakatuh dan Salam Sejahtera. Dengan nama Allah yang Maha Pemurah lagi Maha Mengasihani. Selawat dan salamt kepada Baginda Rasulullah SAW.

Mewakili Lembaga Perbadanan Kemajuan Iktisad Negeri Kelantan, saya dengan sukacitanya membentangkan Laporan Tahunan PKINK dan Penyata Kewangan yang telah diaudit bagi tahun berakhir 31 Disember 2002.

## PRESTASI KEWANGAN

Dalam tahun 2002, PKINK telah mencatatkan perolehan hasil dan pendapatan sebanyak RM85.02 juta iaitu perlambatan sebanyak 95% berbanding dengan RM33.31 juta dalam tahun 2001. Perolehan hasil tertinggi telah dicatatkan daripada jualan aktiviti perumahan iaitu sebanyak RM55.67 juta diikuti oleh hasil sewaan sebanyak RM5.59 juta. Perbelanjaan mengurus, kendalian dan kewangan PKINK bagi tahun 2002 ialah RM15.18 juta bertambah sebanyak 7.8% berbanding dengan RM14.08 juta dalam tahun 2001. Setelah mengambil kira peruntukan bagi perkara-perkara terkecuali sebanyak RM15.36 juta dan peruntukan cukai sebanyak RM0.5 juta, PKINK telah berjaya mengurangkan kerugian kepada RM15.55 juta berbanding dengan RM25.66 juta dalam tahun 2001.

Pada peringkat kumpulan, perolehan hasil dan pendapatan ialah sebanyak RM131.52 juta, bertambah sebanyak 15% berbanding RM114.29 juta dalam tahun 2001. Perolehan tertinggi bagi kumpulan telah dicatatkan melalui pendapatan projek berjumlah RM37.82 juta diikuti oleh hasil perkhidmatan berjumlah RM27.94 juta, jualan hasil ladang berjumlah RM21.67 juta dan jualan hasil balak berjumlah RM13.90 juta. Perbelanjaan mengurus, kendalian dan kewangan bagi kumpulan telah menurun sebanyak 15.63% daripada RM70.67 juta dalam tahun 2001 kepada RM59.62 juta. Hasil daripada pemantauan yang berterusan, kerugian dalam tahun pembentangan telah dapat dikurangkan sebanyak 46.85% daripada RM32.44 juta dalam tahun 2001 kepada RM17.24 juta dalam tahun 2002.

## TINJAUAN OPERASI

### BAHAGIAN PENGURUSAN SUMBER MANUSIA (PSM).

Menyedar pentingnya pembangunan produktiviti dalam organisasi, Bahagian PSM telah menyusun beberapa program seminar, kursus dan latihan bagi anggota-anggota PKINK pada tahun 2002 seperti berikut :-

Bengke Sehari Kelampiran Diri (Sempena Minggu Setiausaha)

Sebagai proses untuk menyediakan petugas barisan hadapan (frontliners) yang cekap dan berhemat, satu bengke khusus untuk setiausaha dan pembantu peribadi telah diadakan pada 22 April 2002 bertempat di Dewan Bunga Emas, Hotel Perdana Kota Bharu.

## CHAIRMAN'S MESSAGE

In The Name Of Allah, The Most Generous and The Most Merciful. Compliments and regards to our prophet, Rasulullah SAW. May peace fall upon you and may Allah bless you with generosity and prosperity.

On behalf of the Board of Directors, I am honored to present the Kelantan State Economic Development Corporation (PKINK) Annual Report and Audited Financial Statement for the year 2002.

## FINANCIAL PERFORMANCE

In the year 2002, PKINK as a company, has generated a turnover of RM85.02million. This is a 95% jolt from RM33.31million gained in year 2001. The biggest income earner is the housing projects with sales amounting to RM55.67million, followed distantly by rental income of RM5.59million. Operating, administration and financial expenditures rose 7.8% to RM15.18million for the year 2002, as compared to RM14.08 in year 2001. Upon provision for exceptional items of RM15.36million and RM0.5million in taxation, KSEDG net loss for year 2002 has shrunk to RM15.55million from RM25.66million suffered in year 2001.

At the Group level, the consolidated turnover for the year 2002 is RM131.52million, up 15% from previous year's RM114.29million. Income from projects is the biggest contributor with RM37.82million turnover, followed by RM27.94million income from services. Then there is RM21.67million income from the plantation sector, while the timber-based sector closely following suit with RM13.90million turnover. The Group operating, administration and financial expenses drop 15.63% from RM70.67million in year 2001 to RM59.62million. As a result of constant monitoring, the Group consolidated net loss for the year, lessen 46.85% to RM17.24million



from RM32.44million loss recorded in year 2001.



Bengkel tersebut juga telah dihadiri oleh kesemua sofiausaha dan pembantu peribadi dari itu pejabat dan anak-anak syarikat.

#### LUNCHEON TALK

Bagi memberi pendedahan yang lebih luas kepada anggota pengurusan, satu sesi Luncheon Talk telah diadakan pada 17 April 2002 bertempat di Dewan Bunga Emas, Hotel Perdana Kota Bharu. Tajuk yang dikupas dalam sesi Luncheon Talk tersebut adalah *"Reinforcement of Commitment To Produce Quality Work Amongst Managers and Executives of PKINK"*.

#### KURSUS INDUKSI BAGI ANGGOTA BARU KUMPULAN PKINK



Kursus induksi bagi anggota baru Kumpulan PKINK telah berjaya diadakan pada 26 & 27 Ogos 2002 bertempat di Taman Rehlah, Pasir Puteh. Objektif utama kursus adalah untuk memberi pendedahan awal kepada 50 orang anggota baru dalam kumpulan PKINK. Mereka telah diperkenalkan kepada sejarah penubuhan PKINK, misi dan visi kumpulan, struktur korporat Perbadanan dan juga etika dan tata tertib bekerja cara Islam.

#### TAKLIMAT ASEAN FREE TRADE AREA (AFTA)

Satu taklimat mengenai AFTA telah berjaya diadakan pada 25 Ogos 2002 bertempat di Dewan Bunga Tanjung, Hotel Perdana Kota Bharu. Sesi taklimat ini telah dikendalikan oleh Dr. Mohd Hafiah Piel, Timbalan Pengarah Malaysia Institute Of Economic Research (MIER). Objektif utama taklimat ini adalah untuk memberi pendedahan secara lebih mendalam mengenai prinsip-prinsip AFTA kepada semua anggota pengurusan PKINK.



#### OPERATION OUTLOOK

**HUMAN RESOURCE MANAGEMENT (HRM) DIVISION**  
Productivity enhancement is crucial in every organization. Thus, in year 2002, the HRM Division has conducted various in-house programmes for the staff, in the form of seminars, courses and trainings. The programmes are as follows:

1-day Workshop on Image & Personality (part of the Secretary's Week)

In order to foster efficient and courteous frontliners, the aforementioned workshop was held on 22 April 2002 at



Dewan Bunga Emas Hotel Perdana, specifically for all the secretaries and personal assistants within the Group.

#### LUNCHEON TALK

A luncheon talk was held on 17 April 2002 with the aim of giving wider exposure to the management staff. The topic for discussion was *"Reinforcement of Commitment To Produce Quality Work Amongst Managers and Executives of PKINK"*.

#### INDUCTION COURSE FOR NEWLY RECRUITED STAFF

The aforementioned course was conducted in Taman Rehlah Pasir Puteh on the 26 & 27 August 2002 whereby 50 newly recruited staff for the whole Group were introduced to the corporation's history, the group's mission & vision, the overall corporate structure as well as muslim work ethics and codes of conduct.

#### BRIEFING ON ASEAN FREE TRADE AREA (AFTA)

The briefing was given by Dr Mohd Hafiah Piel, Assistant Director in Malaysia Institute of Economic Research on 25 August 2002 at Dewan Bunga Tanjung Hotel Perdana Kota Bharu. The main objective is to give deeper insight on all the principles pertaining AFTA to all KSEDG's management staff.



**KURSUS KURIKULUM PEMBANGUNAN INSAN (KPI)**

Kursus KPI yang telah dimulakan untuk anggota-anggota pengurusan pada tahun 2000 telah diteruskan lagi kepada anggota-anggota sokongan pada tahun 2002. Antara tajuk-tajuk yang dibincangkan di dalam kursus tersebut adalah Konsep Dan Kedudukan Pekerjaan Dalam Islam, Penghayatan Nilai-Nilai Islam Dan Etika Kerja Dalam Organisasi dan juga Pengenalan Kepada Pengurusan Islam. Kesemua kertas kerja didalam kursus ini kemudiannya telah dibukukan dan dinamakan sebagai "Budaya Kerja Cemerlang Melalui Ubudiyah, Masuliyah & Itqan".

**BAHAGIAN PERANCANGAN KORPORAT (BPK)**

Bagi tahun 2002, BPK telah mempergiatkan lagi siri Lawatan Kerja Korporat bersama Ahli Majlis Eksekutif PKINK ke syarikat-syarikat anak dalam kumpulan. Tujuan utama siri lawatan korporat ini adalah untuk mendapatkan gambaran yang lebih jelas mengenai operasi serta prestasi syarikat-syarikat yang berkaitan. Pelan Strategik 5 Tahun Kumpulan PKINK pula sedang diperingkat perancangan. Apabila dilaksanakan kelak, pelan tersebut diyakini mampu memantapkan lagi prestasi PKINK pada tahun-tahun mendatang.

**BAHAGIAN SISTEM PENGURUSAN MAKLUMAT (MIS)**

Antara aktiviti-aktiviti yang telah dilaksanakan adalah seperti berikut :-

**PEMBANGUNAN SISTEM APLIKASI DAN DATABASE**

Pembangunan Sistem Perakaunan PKINK yang dikendalikan dengan kerjasama Meganet Communications Sdn. Bhd. masih merupakan tugas utama. Sehingga akhir tahun 2002, proses kemasukan data Code Of Account (COA) telah pun dimulakan.

**KONSULTANSI DAN KHIDMAT NASIHAT**

Dalam tahun 2002, Bahagian MIS telah diberi mandat untuk memberikan khidmat nasihat tentang Teknologi Maklumat (IT) kepada syarikat-syarikat anak. Ianya merangkumi kerja-kerja pendawaian networking bagi premis baru Kelkon Sdn. Bhd. dan khidmat runding untuk perolihan Sistem Kontrak dan Akaun Bersepadu Syarikat. Disamping itu bahagian ini juga turut memberikan khidmat kepada syarikat UB Consult, Kompleks Perakayuan Kelantan, Kijang Kuari dan Kumpulan Pertanian Kelantan Bhd yang merangkumi penyediaan aluan internet, web server, persembahan multimedia dan carian maklumat.

**BAHAGIAN PEMBANGUNAN USAHAWAN (BPU)**

Sebagai sekretariat program Pembangunan Usahawan Muda (PUM) Negeri Kelantan, BPU telah merangka dan

**HUMAN DEVELOPMENT CURRICULUM (HDC)**

This series of courses, which was initially set out in year 2000 for all the management staff within the Group, are extended in year 2002 to incorporate all the support staff. Among the topics covered by the curriculum are The Concept Of Work from Islamic Perspective, Embracing Islamic Values and Work Ethics within the Organisation, and Introduction to Islamic Management. All the working papers throughout these courses were bound together into a book entitled "Excellent Work Cultures through Ubudiyah, Masuliyah & Itqan".

**CORPORATE PLANNING DIVISION**

In the year 2002, this division continues organizing Corporate Visits to selected subsidiaries within the Group. Attended by the members of KSEDC Executive Council, the purpose of such visits is to get an overall picture on each company's operation and performance. The 5-year Strategic Plan is in the pipeline and once implemented, will boost the Group's performance and ensure future survival.

**MANAGEMENT INFORMATION SYSTEM (MIS) DIVISION**

Among the activities carried out are:

**DATABASE & APPLICATION SYSTEM DEVELOPMENT**

The main task for year 2002 is the joint-development of KSEDC Accounting System with Meganet Communications Sdn Bhd and as of year-end, the Code of Accounts data-entry is progressively underway.

**CONSULTATION AND ADVISORY SERVICES**

In year 2002, the MIS Division was given the mandate to provide advisory services to subsidiaries on matters pertaining to Information Technology. Such services include network cabling for Kelkon's new office building as well as consultancy for Group Integrated Accounting







melaksanakan beberapa aktiviti dalam tahun ini. Program PUM 2002 telah dimulai dengan Sesi Taklimat Tatacara Pelaksanaan Untuk Pengetua dan Guru-Guru Pengelola yang telah diadakan pada 21 Februari 2002 bertempat di Perdana Resort, Pantai Cahaya Bulan. Sesi tersebut telah membolehkan 12 buah sekolah yang baru dipilih bagi mengikuti program itu.

Selain itu, seminar keusahawanan PUM turut diadakan pada 4 hingga 6 April 2002 bertempat di Yayasan Islam Kelantan, Nilam Puri. Seminar tersebut telah dihadiri seramai 120 orang pelajar dari sekolah-sekolah yang diselenggarakan oleh pihak yayasan.

Kursus Peniaga & Penjaja Kecil Modul I Peringkat Negeri Kelantan pula telah diadakan di Ansar Inn pada 7 hingga 10 April 2002. Kursus selama 4 hari tersebut telah dihadiri seramai 50 orang usahawan kecil tempatan. Sebagai lanjutan, Modul II kursus berkenaan telah diadakan pada 3 dan 4 Julai 2002 bertempat di Safar Inn, Kota Bharu.

#### BAHAGIAN PROJEK DAN HARTANAH (BPH)

Hasil daripada pengstrukturkan semula yang telah dibuat dalam tahun 2001, fungsi dan aktiviti bahagian ini telah dapat dimantapkan lagi. Dalam tahun 2002, BPH ini telah merancang dan melaksanakan aktiviti-aktiviti yang mampu menjana perolehan segera dengan memfokuskan kepada penjualan rumah kediaman, rumah kedai dan stok hartanah yang sedia ada.

a) 30 unit rumah teres 1 tingkat – Projek perumahan Taman Bunga Raya, Bechah Resak, Tumpat. Pembinaan projek ini telah dimulakan pada 15 Mei 2002 di atas lot tapak seluas 2.8 ekar dan membolehkan kos sebanyak RM1.26 juta. Kedudukannya yang berdekatan dengan Chabang Empat Tok Mek Ngah dan Sekolah Kebangsaan Kubang Batang Tumpat telah menjadikan lokasinya cukup strategik. Dijual dengan harga RM69,900.00 – RM92,000.00 seunit, kesemua unit yang ditawarkan telah habis dijual.

b) 21 unit rumah banglo – Perumahan Taman Saberiah, Kota Bharu. Dimajukan di atas lot tapak seluas 3.39 ekar yang jaraknya hanya 5 km dari Kota Bharu dan menelan kos sebanyak RM2.268 juta. Membolehkan dua jenis rumah iaitu Banglo 3 Bilik dan Banglo 4 Bilik yang dijual dengan harga RM168,150.00 dan RM213,000.00 seunit. Projek

System and Contract System. Other subsidiaries which consulted this division are UE Consult, Kompleks Perumahan Kelantan, Kijang Kuari and Kumpulan Pertanian Kelantan, and the services provided to them are internet access, web serving, multimedia presentation and info search.

#### THE ENTREPRENEUR DEVELOPMENT DIVISION

As the secretariat for the state's Young Entrepreneur Development (YED) Program, this division has continuously and systematically plan and conduct various programmes for year 2002. The year kicked-off with a Briefing Session on YED Implementation Guidelines which was attended by all the principals and facilitators from the 12 schools involved. The session was held on 21 February 2002 in Perdana Resort.

Then, a seminar on Entrepreneurship was conducted at the Kelantan Islamic Foundation Nilam Puri from 4 to 6 April 2002, which addressed 120 students from schools controlled by the foundation.

The division has also organized the Module 1 Course For Retailers And Small Traders. Running from 7 to 10 April 2002 at Ansar Inn, it has benefited 50 local small entrepreneurs. Module II of the same course was later held at Safar Inn Kota Bharu on 4 July 2002.



#### THE PROJECT AND PROPERTY DIVISION

Resulting from year 2001's major



restructuring, the functions and activities of this division are further streamlined. In year 2002, cash generation is the main focus and it was achieved through sales of existing stock of completed houses and shoplots.







ini telah dimulakan pembinaannya pada 15 Mei 2002 dan turut habis dijual.

c) 34 unit rumah teres 1 tingkat – Perumahan Taman Remah Fasa II, Tanah Merah.  
Terdiri daripada 34 Unit Rumah Teres 1 Tingkat dan ditawarkan pada harga RM 55,000.00 seunit, projek ini telah siap sepenuhnya dan turut habis dijual.

Bagi memajukan projek-projek hartanah di pusat bandar Kota Bharu bergiat cergas, PKINK turut menjalankan projek usahasama dengan syarikat-syarikat swasta. Projek-projek usahasama tersebut ialah :-

- Kompleks perkedahan / pangsapuri – PT 118, seksyen 9, Kota Bharu.
- Kompleks perniagaan / arcade / pangsapuri (Pelangi Mall) – Kawasan tepi sungai, seksyen 9, Kota Bharu.
- Komplek perniagaan / bazaar / hotel (KB Mall) – Pembangunan Jalan Hamzah, Kota Bharu.

**BINARAYA PKINK SDN. BHD.**

Syarikat pemaju milik penuh PKINK ini telah memainkan peranan yang penting untuk menjana aktiviti-aktiviti pembangunan projek hartanah bagi kumpulan PKINK, Sepanjang tahun 2002, Binaraya PKINK telah berjaya menyiapkan beberapa projek perumahan dan perkedahan yang kesemuanya telah habis dijual pada tahun semasa.

- 128 unit rumah berkembar dua tingkat – Taman Kurnia Jaya, Pengkalan Chepa dijual dengan harga RM 120,000.00 seunit.
- 37 unit rumah banglo setingkat & 24 unit rumah berkembar setingkat perumahan Desa Darulnaim Pasir Tumbuh yang masing-masing dijual pada harga RM169,000.00 & RM119,000.00 seunit.
- 19 unit rumah kedai dua tingkat – Perumahan Desa Darulnaim, Pasir Tumbuh dijual pada harga RM188,900.00 seunit.
- 73 unit rumah teres setingkat – Machang dijual pada harga RM83,000.00 seunit.

**KELKON SDN. BHD.**

Dalam tahun 2002, Kelkon turut sibuk menyiapkan beberapa projek di sekitar Kota Bharu. Antaranya adalah :-



In addition, several housing projects are in progress, namely:

- a) 30 units single-storey terrace house in Taman Bunga Raya Bachah Resak Tumpat. This project, developed on a 2.8-acre piece of land nestled between Chabang Empat Tok Mek Ngah and Kubang Batang School, is launched on 15 May 2002. The total cost is estimated around RM1.26million. All units, priced between RM69,900 to RM92,000 each, are sold out.
- b) 21 bungalow units in Taman Sabariah Kota Bharu – located only 5 km from Kota Bharu, this 3.39-acre development is expected to cost around RM2.263million. There are two types of bungalows:



sold, 3-bedroom and 4-bedroom, pricing RM168,150 and RM213,000 respectively. Launched on 15 May 2002, both types are sold out.

- c) 34 units single-storey terrace house in Taman Remah Phase II Tanah Merah – at the offered price of RM58,000 per unit, all of them are fully completed and sold.

To further stimulate Kota Bharu's urban renewal activities, KSEDC also have a number of joint-venture projects in store and they are:

- Commercial complex & apartments on PT118 Section 9 Kota Bharu.
- Shopping arcade and condominiums on Section 9 riverside Kota Bharu
- Hypermarket, bazaar and hotel building in Jalan Hamzah Kota Bharu

**BINARAYA PKINK SDN. BHD.**

This wholly-owned subsidiary continues spearheading the Group property-based agendas. Throughout year 2002, Binaraya has completed and sold several residential and commercial projects, in particular;

- 128 units double-storey semi-detached house in Taman Kurnia Jaya Pengkalan Chepa, with a RM120,000 price tag each
- 37 single-store bungalows and 24 single-storey semi-detached houses in Desa Darulnaim Pasir Tumbuh, priced at RM169,000 and RM119,000 respectively.
- 19 double-storey shophouses at RM188,900 per





- 33 unit rumah teres satu tingkat di atas Lot PT 3494-3526, Mukim Panchor, Daerah Kemumin Kota Bharu.
- Merekabentuk, membina dan membiayai Skim Bekalan Air Chica, Kota Bharu.
- 8 unit rumah kedai dan kediaman 2 tingkat di atas Lot PT 903-910 dan kerja-kerja infrastruktur Desa Darul Naim, Mukim Guntung, Kota Bharu.

Selain itu, Kijang Kuari Sdn. Bhd. iaitu salah sebuah syarikat dalam Kumpulan Kelkon telah dianugerahkan Sijil Pengiktirafan MS ISO 9002 oleh SIRIM.

## BAHAGIAN GALAKAN INDUSTRI & IKS

Sepanjang tahun 2002, bahagian ini telah berjaya menjual seluas 14.1 ekar tanah lot industri di Kawasan Perusahaan Pengkalan Chepa II kepada 5 buah syarikat yang melibatkan harga jualan berjumlah RM3.5 juta. Aktiviti-aktiviti perniagaan yang akan dijalankan di atas tanah tapak tersebut ialah pembuatan badan bas, pemasangan hawa

dingin kenderaan berat, 'Batching Plant', pusat penyimpanan dan penyelenggaraan bas. Sehingga kini, hampir 95% lot-lot industri di Kawasan Perusahaan Pengkalan Chepa II telah dijual.

Bermula pada bulan Oktober 2002, projek asrama kilang telah dibina di atas tanah milik PKINK seluas 2.72 ekar di Kawasan Perindustrian Pengkalan Chepa II. Projek tersebut yang menelan belanja sebanyak RM8.4 juta apabila siap sepenuhnya mampu menempatkan seramai 1,380 orang pekerja kilang wanita.

## KUMPULAN PERTANIAN KELANTAN BERHAD (KPKB)

Peranan dan fungsi utama KPKB ialah merancang dan melaksanakan pembangunan sektor pertanian secara komersil melalui anak-anak syarikatnya sejajar dengan hasrat untuk menjadikan negeri Kelantan sebagai Negeri Jelapang Meksian Negara.

### MURNI HATCHERY SDN. BHD. (MHBS)

Mengendalikan projek penetasan anak ayam sebagai aktiviti utama. Setakat ini MHBS memiliki 8 buah reban bagi tujuan tersebut. Pada pertengahan tahun 2002



unit. Kelkon also designed, built and financed the water supply system in Chicha Kota Bharu.

- 73, RM63,000 per unit, single-storey terrace houses in Machang

## KELKON SDN BHD

In year 2002, Kelkon Sdn Bhd has built and completed the following construction projects:

- 33 single-storey terrace houses on Lot PT 3494-3526 Panchor, Kemumin, Kota Bharu
- 8 shophouses and double-storey bungalows, complete with infrastructure, on Lot PT 903-910 Desa Darulnaim Kota Bharu.

On top of that, Kijang Kuari Sdn Bhd, a member of the Kelkon Group, was awarded the MS ISO 9002 Certification by SIRIM in year 2002.

## INDUSTRIAL PROMOTION & SMI DIVISION

Throughout year 2002, a total of 14.1 acres prime land in Pengkalan Chepa II Industrial Estate was offered to 5 companies for a total of RM3.5 million. These companies will be engaging in manufacturing buses, fitting air-conds, batching plant as well as a depot for servicing buses. To date, 95% of the offered lots in PCII are taken up.

In October 2002, the construction of a hostel building for 1,380 women operators in PCII commenced on a 2.72 acre site. The estimated cost of the project is RM8.4million.

## KUMPULAN PERTANIAN KELANTAN BERHAD (KPKB)

The main role and function of this company is to commercially develop agriculture-based activities through its subsidiaries, in line with the aspiration of the state government to turn Kelantan into Malaysia's Food Bowl.

### MURNI HATCHERY SDN. BHD. (MHBS)

As a producer of Day-Old-Chicks (DOC), this company operates 8 coops for that sole purpose. In the middle of year 2002 RM0.6 million was invested to convert four of them into closed coops. Such conversion will boost the production of chicks from 270,000 to 340,000 a month.





syarikat telah melaburkan sebanyak RM0.6 juta bagi mengubahsuai 4 bush reban terbuka yang sedia ada kepada reban tertutup. Pengubahsuaian ini telah membolehkan syarikat meningkatkan kadar pengeluarannya daripada 270,000 kepada 340,000 ekor anak ayam sebulan.

**DARULNAIM AGRO MANAGEMENT INDUSTRIES SDN. BHD. (DAMAI)**

Melibatkan diri dalam pembangunan ladang buah-buahan sebagai aktiviti utama. Setakat ini, DAMAI telah berjaya memajukan projek Ladang Rakyat Dataran Rabuah (LRDR) seperti berikut-

- a) LRDR Jeli (520 ekar)
- b) LRDR Mukim Relai (1500 ekar)
- c) LRDR Lojing I dan Gua Musang (144 ekar)
- d) LRDR Lojing II di Gua Musang (130 ekar)

Ladang-ladang berkenaan telah dibangunkan dengan penanaman pokok durian, dokong dan limau madu. Lanya telah dipecahkan kepada lot ladang seluas antara satu hingga dua ekar serta ditawarkan dengan harga yang berpatutan. DAMAI turut menjalankan pusat nursery seluas 15 ekar yang terletak di Rantau Panjang bagi tujuan penyediaan anak-anak pokok baka.

**LADANG TAPIS SDN. BHD. (LTSB)**

LTSB merupakan projek usahasama diantara KPKB dan Syarikat Haji Said & Anak-Anak. Lanya



**DARULNAIM AGRO MANAGEMENT INDUSTRIES SDN. BHD. (DAMAI)**

Engaging primarily in orchard development, DAMAI has to date developed "Ladang Rakyat Dataran Rabuah (LRDR)" in four areas i.e.

- a) LRDR Jeli (520 acres)
- b) LRDR Relai (1,500 acres)
- c) LRDR Lojing I Gua Musang (144 acres)
- d) LRDR Lojing II Gua Musang (130 acres)

The one-to-two-acre reasonably priced orchard lots are planted with durian, dokong and limau madu. DAMAI also operates a 16-acre nursery in Rantau Panjang.



**LADANG TAPIS SDN BHD (LTSB)**

This company is jointly-owned by KPKB and Sykt Hj Said & Sons. It manages an oil-palm plantation of 1,800 acres in Jeli which is owned by KPKB.

**MURNI MARKETING SDN BHD (MMSB)**

Via this company, KPKB has ventured into food processing as a value-added activity. In its factory in Wakaf Zin, MMSB engages in processing, packaging and marketing agro-based food products such as canned sardine, bottled soy sauce and Roselle juice.

**KOMPLEKS PERKAYUAN KELANTAN SDN BHD (KPK)**

Throughout year 2002, KPK continues logging within its concession area. From the 1,644 hectares open up 7,003 tonne metric of logs were extracted valued at RM7.6 million. Total sawntimber produced is worth RM6.5 million.





membabitkan pembangunan ladang kelapa sawit seluas 1,800 ekar di Jeli.

#### **SYARIKAT LADANG TEH SUNGAI TERAH SDN. BHD. (SLST)**

#### **MURNI MARKETING SDN. BHD. (MMSB)**

KPKB melalui MMSB telah menceburi bidang pengeluaran makanan sebagai aktiviti sokongan lambah nilai. MMSB yang memiliki kilang mengetin makanan yang terletak di Wakaf Zin telah menjalankan aktiviti memproses, membungkus dan memasarkan produk yang berasaskan pertanian di kilang tersebut. Antara produk yang telah dikeluarkan ialah Sardin Ikan, Kicap dan minuman cordial Roselle.



Until the end of year 2002, SLST produced 14,956 metric tonne of oil worth RM3.5 million from its 2,075 oil palm plantation. Apart from that, 3.0 million kg of rubber valued at RM7.0 million was extracted from the 2,423 ha rubber section.

#### **PERMODALAN KELANTAN BERHAD (PKB)**

A holding company under KSEDO, PKB works hand-in-hand with its subsidiaries in efforts to boost the state's economy.

#### **KOMPLEKS PERKAYUAN KELANTAN SDN. BHD. (KPK)**

Sepanjang tahun 2002, KPK telah menjalankan aktiviti pembalakan secara konsesi membabitkan peruntukan kawasan seluas 1,644 hektar. Dalam tahun pembentangan, sebanyak 7,003 tan metrik balak

#### **SISTEM GADAIAN ISLAM SDN BHD (AR-RAHN)**

This subsidiary, which pioneered the Islamic pawn system concept, has added another branch to its stable. The new Pasir Mas branch was open to public in May 2002 and has instantly reaped overwhelming response



membabitkan nilai sebanyak RM7.6 juta telah dapat dikeluarkan. Nilai keluaran kayu gergaji yang telah dihasilkan pula ialah sebanyak RM8.5 juta.

#### **SYARIKAT LADANG SUNGAI TERAH SDN. BHD. (SLST)**

Dalam tahun 2002, SLST telah berjaya mengeluarkan 14,956 tan metrik minyak sawit mentah bernilai RM3.5 juta di ladang kelapa sawitnya yang seluas 2,075 hektar. SLST juga telah mengeluarkan 3 juta kilogram getah yang bernilai RM7.0 juta di ladang getahnya yang seluas 2,423 hektar.



especially from local small traders who needed immediate working capital.

#### **RANGKAIAN HOTEL ISLAM SDN BHD (HOTEL ANSAR)**

This company, which operates two Islamic hotels, has organized several community programs in year 2002 like blood donation, contributions to orphanage as well as performing qurban and distributing it to the poor and the elderly.



### KUMPULAN PERMODALAN KELANTAN BERHAD (PERMODALAN)

Sebagai sebuah syarikat induk, Permodalan telah berkerjasama erat dengan syarikat-syarikat anak dalam kumpulan untuk menjalankan aktiviti-aktiviti yang dapat menjana ekonomi Negeri Kelantan.

#### SISTEM GADAIAN ISLAM SDN. BHD. (AR-RAHN).

Permodalan melalui sayap pelaburannya Ar-Rahn telah mengorak langkah dengan pembukaan sebuah lagi cawangan di bandar Pasir Mas pada bulan Mei 2002. Cawangan Ar-Rahn Pasir Mas telah menerima sambutan yang amat menggalakan daripada masyarakat tempatan terutamanya golongan peniaga kecil yang kurang berkemampuan dari segi modal pusingan.

#### RANGKAIAN HOTEL ISLAM SDN. BHD. (HOTEL ANSAR)

Sepanjang tahun 2002, Hotel Ansar telah melaksanakan beberapa aktiviti kemasyarakatan yang bersesuaian dengan konsep Islam yang diterapkan dalam perkhidmatan. Diantara aktiviti yang dijalankan ialah kempen menderma darah yang dianjurkan bersama Hospital Kota Bharu, sumbangan barangan untuk Rumah Anak Yatim di Taman Sabariah dan juga penyembelihan lembu korban bersama warga tua dan miskin.

#### PUSAT PERUBATAN AN-NISA' (AN-NISA').

Sepanjang tahun 2002, An-Nisa' telah melaksanakan pelbagai program kesedaran dalam penjagaan kesihatan di kalangan masyarakat terutamanya wanita dengan memfokuskan bidang sakit puan dan perbidanan. Diantara program tersebut ialah program menderma darah secara berterusan, lawatan silaturahmi ke klinik-klinik swasta dan juga pameran kesihatan dan ceramah khas tentang kanser bagi wanita.

#### INSTITUT TEKNOLOGI DARULNAIM (ITD).

ITD telah melibatkan diri dalam sektor pendidikan tinggi dengan menawarkan kursus-kursus diploma Universiti Teknologi Malaysia (UTM) serta Pengajian Jarak Jauh (PJJ) UKM. ITD turut menyediakan kursus-kursus jangka pendek melalui program Majlis Latihan Vokasional Kebangsaan (MLVK). Kursus-kursus yang ditawarkan ialah Kursus Juruteknik, Pembantu Tadbir Sistem Maklumat, Pembantu Juruteknik Sistem Komputer dan Mekanik Penyejukbekuan & Penyaman Udara. Selain itu, ITD juga turut menawarkan Kursus Teknologi Maklumat & Komunikasi dan Bahasa Inggeris menerusi Skim Latihan Graduan (SLG) bagi mahasiswa yang menganggur.



#### AN-NISA' ISLAMIC MEDICAL CENTRE

Throughout year 2002, this private maternity hospital which adhere strictly to Islamic practices, has conducted various awareness programs especially in matters concerning obstetric and gynecology. Among the programs held are blood donation, courtesy call to other private clinics as well as seminars and expositions on women-related cancer.

#### INSTITUT TEKNOLOGI DARULNAIM (ITD)

Apart from conducting long-distance courses under Universiti Kebangsaan Malaysia as well as franchise courses from Universiti Teknologi Malaysia, ITD also offers short-term courses. Under the MLVK program, courses offered encompass Electrician, Assistant System Administrator, Assistant Computer Technician and Aircondition & Chiller Mechanic. In addition, there is a Graduate Training Scheme offering courses in Information, Technology & Communication and English, specifically designed for unemployed graduates.





#### TAMAN REHLAH SDN. BHD. (TRSB)

Sebagai pusat latihan dan rekreasi terulung di negeri Kelantan, TRSB telah mendapat perhatian dan kepercayaan badan-badan korporat besar bagi menjalankan latihan jangka panjang untuk kakitangan mereka. Antaranya ialah Jabatan Belia & Sukan, Tenaga Nasional, Putri Islam dan Angkatan Tentera Malaysia.

#### INFRA QUEST SDN. BHD. (IQSB)

Sebagai sebuah Unit Bisnes Permodalan, IQSB telah dilantik oleh kerajaan negeri sebagai Badan Penyelaras bagi merancang, melaksana dan menyelenggarakan infrastruktur telekomunikasi di negeri ini. Perantakan ini merupakan kepercayaan kepada IQSB untuk melibatkan diri sebagai "Submission Consultant" dan "Project Consultant" yang menyelaras dan menjaga kepentingan syarikat-syarikat telekomunikasi masa kini seperti MAXIS, Celcom dan TM Touch.

#### SEKTOR PELANCONGAN

Pada tahun 2002, Hotel Perdana Kota Bharu dan Perdana Resort telah menjayakan pelbagai program dan kempen umpamanya Program Cuti-Cuti Malaysia, Pameran Pelancongan, Kem Perkhemahan & Motivasi, Jejak Warisan dan sebagainya. Perdana Superbowl sebagai satu-satunya pusat bowling di negeri Kelantan dan Terengganu turut menganjurkan pelbagai kejohanan sepanjang tahun bagi memenuhi keperluan rekreasi penduduk negeri ini.



#### TAMAN REHLAH SDN BHD (TRSB)

As the only outbound training centre in Kelantan, Taman Rehlah has gained the interest and trust of several corporate bodies and government agencies in conducting series of courses for their staff. The major players are Department of Sports & Youth, Tenaga Nasional, Putri Islam and Malaysia Arm Forces.

#### INFRA QUEST SDN BHD (IQSB)

A business unit under PKB, IQSB is appointed by the state government as the facilitating body in planning, implementing and maintaining telecommunication infrastructure in Kelantan. Such appointment is a privileged to IQSB for then it become the Submission Consultant and Project Consultant to currently operating telcos like MAXIS, Celcom and TM Touch.

#### TOURISM AND RECREATION

In year 2002, both Hotel Perdana and Perdana Resort have come up with various events and campaigns such as the "Cuti-cuti Malaysia" program, Tourism Exhibition, Motivation Camp, and Heritage Tour.

Perdana Superbowl, the only bowling center in Kelantan and Terengganu region has organized several tournaments throughout year 2002 in order to meet the local demand for recreation.



*Hotel Perdana Kota Bharu yang bestarif Empat Bintang merupakan hotel milik penuh PKINK.*







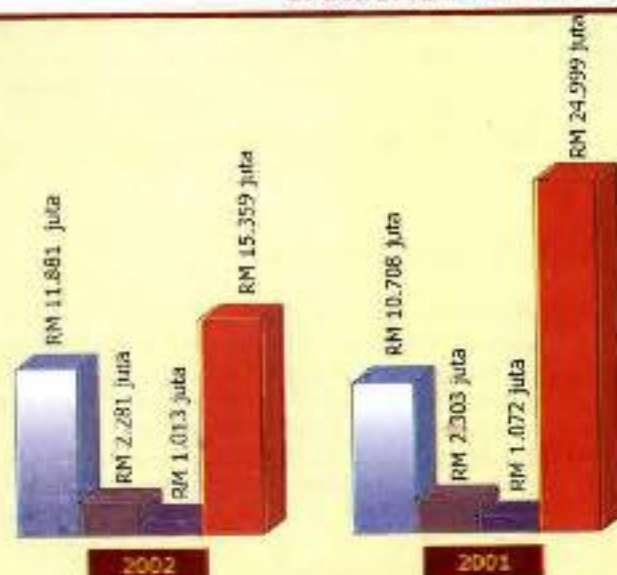
# MAKLUMAT OPERASI & KEWANGAN

## OPERATIONAL & FINANCIAL HIGHLIGHTS

### PERBADANAN PERBANDINGAN PERBELANJAAN 2002 & 2001

COMPANY EXPENDITURE COMPARISON  
2002 & 2001

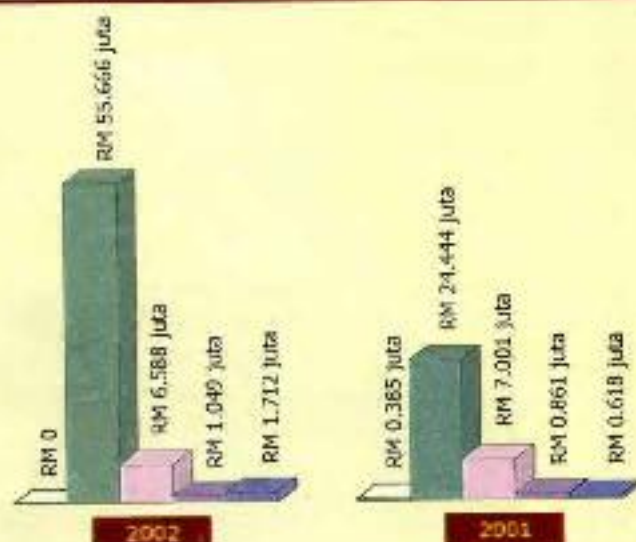
- Belanja Mengurus & Kendalian  
Operation & Administration Expenses
- Syutnilal  
Depreciation
- Belanja Kewangan  
Financial Expenses
- Perkara-perkara Terkecual  
Exceptional Items



### PERBADANAN PERBANDINGAN PENDAPATAN 2002 & 2001

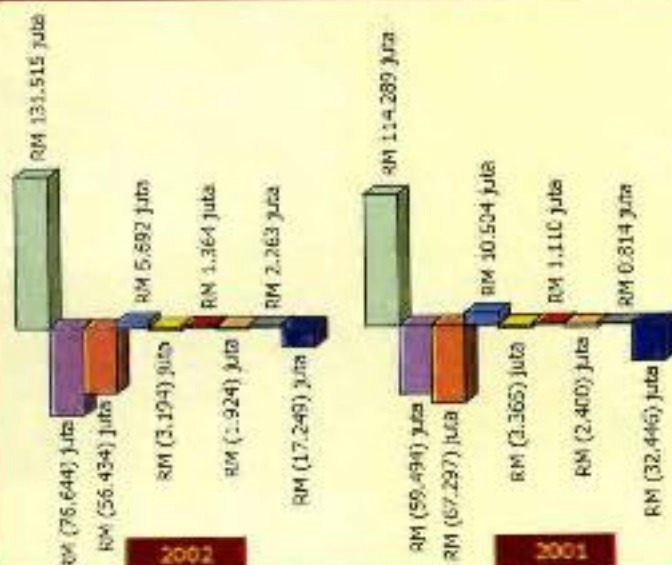
COMPANY INCOME COMPARISON  
2002 & 2001

- Jualan Kawasan Perindustrian  
Sales of Industrial Lots
- Jualan Kawasan Perumahan  
Sales of Houses
- Sewaan  
Rental
- Hasil Dari Pinjaman Anak Syarikat  
Income on Loans to Subsidiaries
- Hasil Perhutanan & Perkhidmatan  
Income from Forestry & Services



### KUMPULAN PKINK PERBANDINGAN 2002 & 2001 GROUP COMPARISON 2002 & 2001

- Hasil  
Income
- Kos Jualan  
Costs of sales
- Belanja Operasi  
Operating Expenditure
- Lain-lain Pendapatan  
Other Income
- Belanja Kewangan  
Financial Expenses
- Syarikat Bersekutu  
Associated Companies
- Cukai  
Taxation
- Kepentingan Minoriti  
Minority Interest
- Kerugian Dalam Tahun  
Loss for the Year





# Penyata Kewangan

BAGI TAHUN BERAKHIR 31 DISEMBER 2002



**PERBADANAN KEMAJUAN  
IKTISAD NEGERI KELANTAN**  
KELANTAN STATE ECONOMIC  
DEVELOPMENT CORPORATION





SIJIL KETUA AUDIT NEGARA  
MENGENAI PENYATA KEWANGAN  
PERBADANAN KEMAJUAN IKTISAD NEGERI KELANTAN  
BAGI TAHUN BERAKHIR 31 DISEMBER 2002

CERTIFICATE FROM AUDITOR GENERAL ON  
THE ACCOUNTS OF KELANTAN STATE ECONOMIC  
DEVELOPMENT CORPORATION  
FOR THE YEAR ENDED  
31 DECEMBER 2002

**KETUA AUDIT NEGARA  
MALAYSIA  
AUDITOR GENERAL MALAYSIA**





**SIJIL KETUA AUDIT NEGARAMENGENAI PENYATA KEWANGAN  
PERBADANAN KEMAJUAN IKTISAD NEGERI KELANTAN  
BAGI TAHUN BERAKHIR 31 DISEMBER 2002**

**CERTIFICATE FROM AUDITOR GENERAL  
ON THE ACCOUNTS OF KELANTAN STATE ECONOMIC DEVELOPMENT CORPORATION  
FOR THE YEAR ENDED 31 DECEMBER 2002**

Penyata kewangan Perbadanan Kemajuan Iktisad Negeri Kelantan bagi tahun berakhir 31 Disember 2002 telah diaudit oleh wakil saya. Pihak pengurusan bertanggungjawab terhadap penyata kewangan ini. Tanggungjawab saya adalah mengaudit dan memberi pendapat terhadap penyata kewangan tersebut.

2. Pengauditan telah dilaksanakan mengikut Akta Audit 1957 dan berpandukan piawai pengauditan yang diluluskan. Piawai tersebut mengkehendaki pengauditan dirancang yang dilaksanakan untuk mendapat kepastian yang munasabah sama ada penyata kewangan adalah bebas daripada kesilapan atau ketinggalan yang ketara. Pengauditan itu termasuk memeriksa rekod secara semak uji, menyemak bukti yang menyokong angka dan memastikan pendedahan yang mencukupi dalam penyata kewangan. Penilaian yang dibuat terhadap prinsip perakaunan yang digunakan dan penyampaian penyata kewangan secara keseluruhan.

3. Pada pendapat saya, penyata kewangan ini memberi gambaran yang benar dan saksama terhadap kedudukan kewangan Perbadanan Kemajuan Iktisad Negeri Kelantan dan Kumpulan pada 31 Disember 2002, hasil operasi serta aliran tunai untuk tahun tersebut berdasarkan piawai perakaunan yang diluluskan.

4. Saya telah mempertimbangkan penyata kewangan dan laporan juruaudit bagi semua subsidiari yang tidak diaudit oleh saya seperti yang dirayakari dalam Nota Kepada Penyata Kewangan Perbadanan Kemajuan Iktisad Negeri Kelantan adalah dalam bentuk dan kanunagan yang sesuai dan wajar bagi tujuan penyediaan penyata kewangan disatukan. Saya juga telah menerima maklumat dan penjelasan yang memuaskan sebagaimana yang dikehendaki bagi tujuan tersebut.

5. Laporan juruaudit mengenai penyata kewangan disatukan.

**(HARUN BIN ALI)**  
b.p. KETUA AUDIT NEGARA MALAYSIA

**PUTRAJAYA**

15 Disember 2003

*The financial statement of Kelantan State Economic Development Corporation for the year ended 31 December 2002 was audited by my appointee. The management of the corporation is fully responsible for this statement. My responsibility is only to audit and give opinion on the financial statement.*

*2. The auditing was conducted in compliance with the 1957 Audit Act and in accordance to the International Audit Standard. The standard requires that the audit work should be planned and executed so as to reasonably determine that the Financial Statement is free from obvious errors and omissions. The work includes checking records, examining figure-supporting evidences and assuring sufficient disclosure in the financial statement. The assessment also covers the accounting principles used and the overall presentation of the financial statement.*

*3. In my opinion, the financial statement gives a true and fair view on the financial position of Kelantan State Economic Development Corporation and its group of companies as at 31 December 2002, its the operating income and cashflow for the year, based on the approved accounting standard.*

*4. I have made a presumption that all the financial statements and audit reports of subsidiaries not audited by me, as listed in the Note 4 to KSEDC Financial Statement, are consistent and suitable in terms of format and content for the purpose of consolidation. I have received adequate information and explanation as required for such purpose.*

*5. The audit reports on those subsidiaries' financial statements do not contain any qualification that can affect the consolidated financial statement.*







**PERBADANAN KEMAJUAN IKTISAD NEGERI  
KELANTAN**

**KELANTAN STATE ECONOMIC DEVELOPMENT  
CORPORATION**

**PENYATA OLEH PENGARAH**

**STATEMENT BY DIRECTORS**

"Kami **YAB TUAN GURU DATO' HAJI NIK ABDUL AZIZ BIN HAJI NIK MAT** dan **HAJI HANIFA BIN AHMAD** yang merupakan dua orang daripada Ahli Lembaga **PERBADANAN KEMAJUAN IKTISAD NEGERI KELANTAN** dengan ini menyatakan bahawa, pada pendapat Ahli Lembaga, Lembaran Imbangan, nyata Pendapatan, dan Penyata Aliran Tunai Perbadanan dan Kumpulan yang berikut ini beserta dengan nota-nota di dalamnya adalah disediakan untuk menunjukkan pandangan yang benar dan saksama berkenaan kedudukan Perbadanan dan Kumpulan pada 31 Disember 2002.

*We, Y.A.B. Tuan Guru Dato' Hj Nik Abdul Aziz bin Nik Mat and Hj Hanifa Ahmad, being two of the directors of Kelantan State Economic Development, state that in the opinion of the Board of Directors, the Balance Sheet, Profit/(Loss) Statement, Cashflow Statement and the Notes to them, are drawn up to give a true and fair view on the position of KSEDC at as 31 December 2002, its operating income and cashflow for the financial year ending on that date.*

Bagi Pihak Lembaga :  
*On behalf of the Board*

**YAB TUAN GURU DATO' HAJI NIK ABDUL AZIZ BIN HAJI NIK MAT**

}  
}  
}  
}  
}  
} **PENGARAH**  
} **DIRECTORS**  
}  
}  
}  
}

**HAJI HANIFA BIN AHMAD**

Date :

**KOTA BHARU**





**PERBADANAN KEMAJUAN IKTISAD NEGERI  
KELANTAN**

**KELANTAN STATE ECONOMIC DEVELOPMENT  
CORPORATION**

**PENGAKUAN OLEH PEGAWAI UTAMA YANG  
BERTANGGUNGJAWAB KE ATAS PENGURUSAN  
KEWANGAN PERBADANAN KEMAJUAN IKTISAD  
NEGERI KELANTAN**

**DECLARATION BY THE OFFICER PRIMARILY  
RESPONSIBLE FOR THE FINANCIAL  
MANAGEMENT OF KELANTAN STATE  
ECONOMIC DEVELOPMENT CORPORATION**

\*Saya **HAJI HANIFA BIN AHMAD**, pegawai utama yang bertanggungjawab ke atas pengurusan kewangan **PERBADANAN KEMAJUAN IKTISAD NEGERI KELANTAN**, dengan ikhlasnya mengakui bahawa Lembaran Imbangan, Penyata Pendapatan dan Penyata Aliran Tunai Perbadanan dan Kumpulan yang berikut ini berserta dengan nota-nota di dalamnya, mengikut sebaik-baik pengetahuan dan kepercayaan saya, adalah betul dan saya membuat ikrar ini dengan sebenarnya dan atas kehendak-kehendak Akta Akuan Berkanun, 1960.

*I, **Hj Hanifa Ahmad**, being the officer primarily responsible for the financial management of Kelantan State Economic Development Corporation, solemnly and sincerely declare that the Balance Sheet, Profit/ (Loss) Statement, Cashflow Statement, and the Notes to them, to my knowledge and belief are correct and I made this solemn declaration consciously believing the same to be true by virtue of the Statutory Declaration Act 1960.*

Sebenarnya dan sesungguhnya diakui oleh Penama di atas di Kota Bharu pada  
*Sincerely and solemnly declared by  
the name above in Kota Bharu on*

**HAJI HANIFA BIN AHMAD**

**PESURUHJAYA SUMPAAH  
HJ. MOHD YAZID B. HJ. MUSTAFA  
HAKIM KANAN  
MAHKAMAH SESYEN  
KOTA BHARU  
KELANTAN.**



**LEMBARAN IMBANGAN PADA 31HB DISEMBER 2002**  
**BALANCE SHEET AT 31<sup>ST</sup> DECEMBER 2002**

	NOTA NOTES	KUMPULAN/ GROUP		PERBADANAN/ CORPORATION	
		2002 RM	2001 RM	2002 RM	2001 RM
Hartanah, kaji dan peralatan <i>Property, plant and machinery</i>	3	239,640,265	236,090,757	102,856,507	97,421,691
Pelaburan dalam anak syarikat / <i>Investment in Subsidiaries</i>	4	5	5	76,315,631	76,315,631
Pelaburan dalam syarikat bersekutu <i>Investment in Associated Companies</i>	5	24,365,074	19,278,421	8,678,199	5,278,199
Pinjaman jangka panjang oleh anak syarikat <i>Long-term Loans to Subsidiaries</i>	6	883,954	883,954	883,954	883,954
Perbelanjaan pembangunan <i>Development Expenditures</i>	7	4,456,076	3,627,849	486,317	540,244
Lain-lain pelaburan/ <i>Other Investments</i>	8	234,663	234,663	-	-
Perbelanjaan penanaman <i>Planting Expenditures</i>	9	62,229,844	66,743,732	-	-
Tanah untuk pembangunan <i>Land for Development</i>	10	6,310,005	11,722,521	-	-
Muhibah dari penyatuan <i>Goodwill on consolidation</i>		1,055,228	1,093,766	-	-
Asele tidak zahir/ <i>Intangible assets</i>		49,251	-	-	-
<b>HARTA SEMASA / CURRENT ASSET</b>					
Stok / <i>stock</i>	11	27,996,838	47,716,281	19,057,159	39,720,020
Kerja dalam pembangunan <i>Work in Progress</i>	12	40,642,663	79,561,115	40,642,663	79,561,115
Tanah dalam pembangunan <i>Land under development</i>	13	5,690,417	6,994,925	4,617,584	3,659,118
Pelaburan / <i>investment</i>	14	2,810,354	3,580,549	1,831,394	1,831,394
Siberhutang perniagaan / <i>Trade Debtors</i>	15	82,857,709	81,347,071	38,917,022	33,875,731
Terhutang oleh pelanggan <i>Amount owed by clients</i>	16	5,154,561	4,099,194	-	-
Lain-lain siberhutang <i>Other debtors</i>	17	23,981,008	25,915,027	857,906	1,420,990
Pelbagai perbelanjaan terdahulu <i>Other prepayments</i>	18	1,836,784	1,841,396	1,836,784	1,841,396
Pertaruhan dan deposit <i>Deposits</i>	19	45,431	25,923	45,431	25,923
Pinjaman oleh kakitangan <i>Loans to Staff</i>	20	1,938,952	2,006,766	1,938,952	2,006,766
Jumlah terhutang oleh syarikat berkaitan <i>Amount owed by related companies</i>	21	602,869	13,745,649	82,721,085	89,524,855
Pinjaman oleh anak syarikat/bhgn semasa <i>Loan to subsidiaries</i>	6	-	-	64,756,322	64,756,322
Simpanan berjangka, wang di bank dan di tangan / <i>Fixed deposit, cash in hand</i> & in bank	22	42,409,460	58,046,047	4,843,860	9,919,866
		<b>235,967,046</b>	<b>324,879,943</b>	<b>262,066,162</b>	<b>328,143,496</b>

Sila lihat nota-nota kepada penyata kewangan / *Refer notes to the accounts*



Lembaran imbalan...samb / *Balance sheet..... cont'*

TANGGUGAN SEMASA/ <i>CURRENT LIABILITIES</i>	NOTA <i>NOTES</i>	KUMPULAN/ <i>GROUP</i>		PERBADANAN/ <i>CORPORATION</i>	
		2002 RM	2001 RM	2002 RM	2001 RM
Sipiutang perdagangan / <i>Trade Creditors</i>		31,058,473	39,039,563	154,759	154,759
Lain-lain sipiutang / <i>Other Creditors</i>		25,161,748	33,879,908	527,576	596,693
Jumlah terhutang kepada kerajaan negeri <i>Amount owed to state government</i>	23	43,012,015	51,610,673	43,012,015	51,610,673
Pertaruhan dan pendahuluhan diterima <i>Deposits &amp; Advances Receivable</i>	24	40,068,303	70,023,276	40,068,303	70,023,276
Pinjaman kerajaan pusat semasa <i>Loans from Federal Government</i>	25	8,379,680	8,356,873	8,379,680	8,356,873
Pinjaman kerajaan negeri semasa <i>Loans from State government</i>	26	31,956,721	31,956,721	31,956,721	31,956,721
Peruntukan cukai / <i>Provision for taxation</i>		1,199,155	3,439,450	419,367	345,260
Overdraif bank / <i>Bank Overdraft</i>	27	2,307,671	5,142,349	-	-
Jumlah terhutang kepada syarikat berkaitan <i>Amount owed to related companies</i>	28	4,573,469	9,254,150	-	-
Pemiutang sewabeli semasa <i>Hirepurchase Creditors</i>	29	1,704,397	1,846,606	-	-
Pinjaman berjangka semasa <i>Short-term loans</i>	30	19,529,832	24,829,880	-	-
Dividen dicadangkan / <i>proposed Dividends</i>		525,784	582,377	-	-
		<b>209,477,248</b>	<b>279,961,826</b>	<b>124,518,421</b>	<b>163,044,255</b>
HARTA SEMASA BERSIH <i>NET CURRENT ASSETS</i>		<b>26,489,798</b>	<b>44,918,117</b>	<b>137,547,741</b>	<b>165,099,241</b>
Dibiayai oleh / <i>Financed by</i>		<b>365,714,163</b>	<b>384,593,785</b>	<b>326,768,349</b>	<b>345,538,960</b>
Sumbangan kerajaan <i>Government Grants</i>	31	1,400,000	1,400,000	1,400,000	1,400,000
Rezab / <i>Reserves</i>	32	50,796,460	70,331,705	39,213,137	54,767,930
		<b>52,196,460</b>	<b>71,731,705</b>	<b>40,613,137</b>	<b>56,167,930</b>
Pinjaman kerajaan pusat jangka panjang <i>Federal government long-term loans</i>	25	264,626,440	273,006,120	264,626,440	273,006,120
Pinjaman kerajaan negeri jangka panjang <i>State government long-term loans</i>	26	5,850,000	5,850,000	5,850,000	5,850,000
PERTARUHAN JANGKA PANJANG DITERIMA <i>Long-Term Deposits Receivables</i>	33	438,202	438,202	438,202	438,202
GERAN DITERIMA / <i>Grants Receivables</i>	34	15,240,570	10,076,708	15,240,570	10,076,708
KEPENTINGAN MINORITI <i>Minority Interest</i>		13,630,884	6,436,073	-	-
PEMIUTANG SEWABELI <i>Hire Purchase Creditors</i>	29	2,420,373	2,701,817	-	-
PINJAMAN BERJANGKA / <i>Term-Loans</i>	30	10,794,234	13,477,160	-	-
CUKAI TERTUNDA / <i>Deferred Taxations</i>	35	517,000	876,000	-	-
		<b>365,714,163</b>	<b>384,593,785</b>	<b>326,768,349</b>	<b>345,538,960</b>

Silalah nota-nota kepada penyata kewangan / *Refer notes to the accounts*





**PENYATA PENDAPATAN BAGI TAHUN BERAKHIR 31HB DISEMBER 2002**  
**INCOME STATEMENT FOR THE YEAR ENDED 31<sup>ST</sup> DECEMBER 2002**

	NOTA /NOTES	KUMPULAN/ GROUP		PERBADANAN/ CORPORATION	
		2002 RM	2001 RM	2002 RM	2001 RM
Hasil / <i>Revenues</i>	36	131,515,098	114,289,885	65,016,900	33,312,184
Kos jualan / <i>Cost of Sales</i>		(76,644,995)	(59,474,919)	(50,053,848)	(21,000,593)
Untung kasar / <i>Gross Profits</i>		54,870,103	54,814,966	14,963,052	12,311,591
Belanja mengurus dan kendalian <i>Operating and Administrative Expenses</i>	37	(56,434,520)	(67,297,472)	(14,162,613)	(13,010,843)
Lain-lain pendapatan / <i>Other Incomes</i>		5,692,221	10,504,797	517,017	1,536,733
Keuntungan/Kerugian kasar dari <i>Gross Profit/(Loss) from operating activities</i>		4,127,804	(1,977,709)	1,317,456	837,481
Belanja kewangan <i>Financial expenses</i>	38	(3,194,266)	(3,365,047)	(1,013,078)	(1,071,560)
Perkara-perkara terkecuali <i>Exceptional Items</i>	39	(15,359,171)	(24,999,296)	(15,359,171)	(24,999,296)
Perkongsiian keuntungan /(kerugian) daripada syarikat bersekutu <i>Share Profit/(Loss) from associate companies</i>		1,364,340	1,110,379	-	-
(Kerugian) sebelum cukai <i>Net (Loss) before taxation</i>		(13,061,293)	(29,231,673)	(15,054,793)	(25,233,375)
Cukai / <i>Taxation</i>	40	(1,924,743)	(2,400,160)	(500,000)	(425,892)
(Kerugian) selepas cukai <i>Net (Loss) after taxation</i>		(14,986,036)	(31,631,833)	(15,554,793)	(25,659,267)
Keperlingan minoriti <i>Minority Interest</i>		(2,263,622)	(814,611)	-	-
(Kerugian) dalam tahun <i>Profit/(Loss) for the year</i>		(17,249,658)	(32,446,444)	(15,554,793)	(25,659,267)

Sila lihat nota-nota kepada penyata kewangan / *Refer notes to the accounts*



**PENYATA PERUBAHAN EKUITI DISATUKAN BAGI TAHUN BERAKHIR 31HB DISEMBER 2002**  
**STATEMENT OF CHANGES IN CONSOLIDATED EQUITY FOR YEAR ENDED 31<sup>st</sup> DECEMBER 2002**

KUMPULAN / GROUP	NOTA / NOTES	Sumbangan kerajaan	Keuntungan/ (Kerugian) terkumpul	Rezab penanaman semula	Rezab Penilaian Semula	Simpanan modal	Premium Syer	Jumlah
		Grants	Accumulated Profit/(Loss)	Replanting Reserves	Revaluation Reserves	Capital Reserves	Share Premium	Total
		RM	RM	RM	RM	RM	RM	RM
Baki pada 01 Januari 2001		1,400,000	5,975,074	7,917,142	58,415,779	611,672	169,227	104,488,894
Balance as at 1 <sup>st</sup> January 2001								
Pelarasan tahun terdahulu	41	-	257,812	-	-	-	-	257,812
Prior year adjustment								
Seperti dinyatakan semula		1,400,000	6,232,886	7,917,142	58,415,779	611,672	169,227	104,746,706
As restated								
Kerugian dalam tahun		-	(32,446,444)	-	-	-	-	(32,446,444)
(Loss) for the year								
Penanaman semula dalam tahun		-	-	672,099	-	-	-	672,099
Replanting for the year								
Kurangan dalam tahun		-	-	-	(1,240,656)	-	-	(1,240,656)
Decrease in the year								
Baki pada 01 Januari 2002		1,400,000	(26,213,552)	8,589,241	87,175,123	611,672	169,227	71,731,705
Balance as at 1 <sup>st</sup> January 2002								
Butiran luar biasa		-	371,808	-	-	-	-	371,808
Extraordinary items								
Seperti dinyatakan semula		1,400,000	(25,841,750)	8,589,241	87,175,123	611,672	169,227	72,103,513
As restated								
Pelarasan tahun terdahulu	41	-	5,591,266	-	-	-	-	5,591,266
Prior year adjustment								
Seperti dinyatakan semula		1,400,000	(17,250,484)	8,589,241	87,175,123	611,672	169,227	80,694,779
As restated								
Kerugian dalam tahun		-	(17,249,658)	-	-	-	-	(17,249,658)
(Loss) for financial year								
Kurangan dalam tahun		-	-	(8,589,241)	(2,659,420)	-	-	(11,248,661)
Decrease in the year								
Baki pada 31 Disember 2002		1,400,000	(34,500,142)	-	84,515,703	611,672	169,227	52,196,460
Closing Balance as at 31 <sup>st</sup> December 2002								

Sila lihat nota-nota kepada penyata kewangan / Refer notes to the accounts



**PENYATA PERUBAHAN EKUITI BAGI TAHUN BERAKHIR 31HB DISEMBER 2002**  
**STATEMENT OF CHANGES IN EQUITY**  
**FOR THE YEAR ENDED 31<sup>ST</sup> DECEMBER 2002**

**PERBADANAN / CORPORATION**  
**NOTA / NOTES**

	Sumbangan Kerajaan Government Grants RM	Keuntungan Terkumpul Accumulated Profits RM	Jumlah Total RM
Baki pada 1 Januari 2001 <i>Balance as at 1<sup>st</sup> January 2001</i>	1,400,000	80,427,197	81,827,197
Kerugian dalam tahun <i>(Loss) for the year</i>	-	(25,659,267)	(25,659,267)
Baki pada 1 Januari 2002 <i>Balance as at 1<sup>st</sup> January 2002</i>	1,400,000	54,767,930	56,167,930
Kerugian dalam tahun <i>(Loss) for financial year</i>	-	(15,554,793)	(15,554,793)
Baki pada 31 Disember 2002 <i>Closing balance as at 31<sup>st</sup> December 2002</i>	1,400,000	39,213,137	40,613,137

Sila lihat nota-nota kepada penyata kewangan / *Refer notes to the accounts.*



**PENYATA ALIRAN TUNAI BAGI TAHUN BERAKHIR 31HB DISEMBER 2002**  
**CASH FLOWS STATEMENT FOR THE YEAR ENDED 31<sup>st</sup> DECEMBER 2002**



NOTA /NOTES	KUMPULAN / GROUP		PERBADANAN / CORPORATION	
	2002 RM	2001 RM	2002 RM	2001 RM
<b>Aliran Tunai Dari Aktiviti Operasi</b>				
<i>Cash Flows From Operating Activities</i>				
(Kerugian) sebelum cukai / (Loss) before taxation	(13,061,293)	(29,231,673)	(15,054,793)	(25,233,375)
Pelarasan untuk / Adjustment for:				
Susutnilai hartanah, loji dan peralatan <i>Depreciation of plant, properties and machineries</i>	7616,877	9,300,171	2,281,272	2,302,797
(Kerugian) jualan hartanah, loji dan peralatan <i>(Loss) on sales of plant, properties &amp; machineries</i>	(1,136,508)	46,803	(721,034)	-
Perbelanjaan faedah / <i>interest expense</i>	1,178,353	1,588,190	-	-
Hutang lapuk dihapuskan / <i>Bad debts written-off</i>	-	126,509	-	-
Peruntukan rosot nilai saham <i>Provision for diminution in share value</i>	1,247,357	3,000	-	-
Peruntukan hutang ragu <i>Provision for doubtful debts</i>	2,116,971	2,174,550	2,104,034	21,762,576
Kerugian penjualan saham <i>(Loss) on disposal of share</i>	97,500	182,098	-	236,720
Hutang ragu dibaikpulih / <i>Doubtful debts recovered</i>	(85,162)	(446,531)	-	-
Peruntukan rosot nilai stok <i>Provision for stock obsolescence</i>	-	135,551	-	-
Pelunasan perbelanjaan tertunda <i>Amortization of deferred expense</i>	-	172,241	-	-
Dividen diterima / <i>Dividends received</i>	(16,991)	-	-	-
Pelunasan perbelanjaan penanaman <i>Amortization of planting expenditure</i>	3,018,159	1,519,114	-	-
Perkongsi keuntungan daripada syarikat bersekutu / <i>Profit sharing from associated</i> <i>company</i>	38,537	34,875	-	-
Pelunasan muhibah dari penyatuan <i>Amortization of goodwill on consolidation</i>	(350,540)	(15,505,481)	(11,390,521)	(931,282)
Kerugian kendalian sebelum modal kerja <i>Operating loss before working capital</i> <i>changes</i>	1,550,815	45,344,537	(3,125,553)	19,103,762
Peningkatan / (Penurunan) dalam penghutang <i>Increase / (Decrease) in debtors</i>	19,709,610	(32,597,890)	20,662,861	(38,049,553)
Peningkatan / (Penurunan) dalam sink <i>Increase / (Decrease) in stocks</i>	37,451,947	42,051,130	38,013,913	43,808,729
Penurunan perbelanjaan pembangunan <i>Decrease in development expense</i>	3,013,134	(2,461,462)	-	-
Peningkatan / (Penurunan) kerja dlm. pertaksanaan <i>Increase / (Decrease) in works in progress</i>	(44,660,851)	(24,735,050)	(33,458,886)	(25,911,308)
Penurunan dalam pemiutang <i>Decrease in creditors</i>	16,714,115	12,095,784	10,701,814	(1,979,632)
Tunai dijana daripada / (digunakan untuk) operasi <i>Cash generated from operations</i>	16,991	-	-	-
Dividen diterima / <i>Dividends received</i>	(3,883,978)	(2,684,790)	(425,893)	-
Cukai dibayar / <i>Taxation paid</i>	95,509	101,993	-	-
Faedah diterima / <i>Interest received</i>	(724,533)	(1,428,031)	-	-
Faedah dibayar / <i>Interest paid</i>	-	-	-	-
Tunai bersih dari / (digunakan untuk) aktiviti operasi <i>Net cash from operating activities</i>	12,218,104	8,684,956	10,275,921	(1,979,632)

Sila lihat nota-nota kepada penyata kewangan / Refer notes to the accounts



## Penyata aliran tunai...samb / Cash Flows Statement...cont

	NOTA /NOTES	KUMPULAN / GROUP		PERBADANAN / CORPORATION	
		2002 RM	2001 RM	2002 RM	2001 RM
<b>Aliran Tunai dari Aktiviti Pelaburan</b> <i>Cash Flows From Investment Activities</i>					
Pembelian hartanah, loji dan peralatan <i>Purchase of Property, Plant &amp; Machinery</i>		(22,089,966)	(5,305,781)	(16,609,600)	(1,460,371)
Faedah diterima / Interest received		589,621	522,246	-	-
Terimaan daripada jualan hartanah, loji dan peralatan <i>Proceeds from sale of Property, Plant &amp; Machinery</i>		11,766,451	147,667	9,614,546	-
Terimaan daripada jualan pelaburan <i>Proceeds from divestment</i>		332,142	56,447	-	1,825
Perbelanjaan penanaman / Planting Expenses		(1,221,216)	(2,788,779)	-	-
Peningkatan / (Pengurangan) dalam simpanan tetap yang dicagar <i>Increase / Decrease in secured fixed deposit</i>		102,629	(9,767,369)	-	-
Perbelanjaan pembangunan / Development expenses		(29,791)	(328,917)	-	-
Pembelian anak syarikat / Acquisition of subsidiaries		-	344,476	-	-
Pelupusan subsidiari anak syarikat <i>Proceeds from disposal of subsidiaries</i>		-	24,902	-	-
Belian lain pelaburan / Acquisition of other investment		(1,000,000)	(1,347)	-	(1,347)
Belian aset tidak ketara / Acquisition of intangible asset		(422,954)	-	-	-
Jualan stok baka / Sale of parent stock		11,860	42,635	-	-
Tunai bersih digunakan untuk aktiviti pelaburan <i>Net cash used in investing activities</i>		(11,961,224)	(17,073,647)	(6,995,054)	(1,459,893)
<b>Aliran tunai aktiviti pembiayaan</b> <i>Cash Flows from Financing Activities</i>		5,763,000	5,688,645	-	-
Terimaan dari pinjaman jangka pendek <i>Receipt from short-term loan</i>		1,008,683	969,092	1,008,683	969,092
Penerimaan pinjaman kerajaan pusat <i>Loan drawdown from Federal Government</i>		(87,467)	(181,848)	-	-
Bayaran kepada pemiutang sewabeli <i>Payment to hirepurchase creditors</i>		(13,826,541)	(18,568,826)	-	(13,368,697)
Bayaran balik pinjaman berjangka <i>Repayment of term loan</i>		-	672,099	-	-
Terimaan rizab penanaman semula <i>Receipt from replanting reserve</i>		(2,300,000)	-	-	-
Bayaran pinjaman Badan Induk Terakhir <i>Loan repayment to ultimate Holding Co.</i>		5,851,721	-	-	-
Terimaan pinjaman Badan Induk Terakhir <i>Loan receipt from ultimate Holding Co.</i>		-	(189,269)	-	-
Faedah dibayar / Interest paid (Bayaran) / Penerimaan pinjaman kerajaan negeri <i>Loan / Receipt to State Government</i>		(9,365,556)	2,523,787	(9,365,556)	2,523,787
Tunai bersih digunakan untuk aktiviti pembiayaan <i>Net cash used in financing activities</i>		(12,699,280)	(18,075,211)	(5,076,006)	(13,315,343)
Penurunan bersih dalam tunai dan bersamaan tunai <i>Net decrease in cash and cash equivalents</i>	43	43,116,302	61,191,513	9,919,866	23,235,209
Tunai dan bersamaan tunai pada awal tahun <i>Cash and cash equivalents at as 1<sup>st</sup> January</i>		30,417,022	43,116,302	4,843,860	9,919,866
Tunai dan bersamaan tunai pada akhir tahun <i>Cash and cash equivalents at as 31<sup>st</sup> December</i>					
Tunai dan bersamaan tunai diwakili oleh: <i>Cash and cash equivalents is represented by</i>		32,724,693	48,258,651	4,843,860	9,919,866
Simpanan berjangka, wang di bank dan di tangan <i>Fixed deposits, cash at bank and cash in hand</i>		(2,307,671)	(5,142,349)	-	-
Overdraft bank / Bank Overdraft		30,417,022	43,116,302	4,843,860	9,919,866



**NOTA-NOTA KEPADA PENYATA KEWANGAN 31HB DISEMBER 2002**  
**NOTES TO THE ACCOUNTS FOR THE YEAR 31<sup>ST</sup> DECEMBER 2002**

**1. AKTIVITI UTAMA / MAIN ACTIVITY**

Perbadanan telah ditubuhkan di bawah Enakmen Negeri dengan tujuan membangunkan sosio ekonomi Negeri berdasarkan kepada dasar ekonomi baru. Kegiatan-kegiatan utama Perbadanan adalah membangunkan tanah-tanah untuk perindustrian, pertanian hartanah dan pelaburan saham.

*The corporation was incorporated under the State Enactment to develop the state socio-economy under the New Economic Policy. Its main activities are development of land for industry, agriculture and property, as well as investment in shares.*

Perbadanan juga bergiat di dalam perkilangan, perkhidmatan, pertanian, perlombongan dan pembalakan melalui pelaburan di dalam syarikat anak, syarikat bersekutu dan pelaburan dalam saham tersiarharga.

*The corporation also involved in manufacturing, servicing, agricultural, mining and forestry through investment in subsidiaries, associated companies and quoted share investment.*

**2. DASAR-DASAR PERAKAUNAN PENTING / SIGNIFICANT ACCOUNTING POLICIES**

**a) Asas Perakaunan / Basis of Accounting**

Penyata kewangan telah disediakan mengikut kelaziman kos sejarah (dan diubahsuai dengan penilaian semula tanah dan bangunan) dan mematuhi piawaian perakaunan yang diluluskan di Malaysia.

*The financial statements are prepared on historical cost convention (and adjusted for revaluation of land and building) and in compliance with Approved Accounting Standards in Malaysia.*

**b) Asas Penyatuan / Basis for Consolidation**

Penyata kewangan Kumpulan menyatukan penyata kewangan Perbadanan dan anak-anak syarikat yang disediakan hingga akhir tahun kewangan kecuali untuk penyata kewangan anak syarikat seperti dinyatakan di nota 4 kepada penyata kewangan.

*The group financial statement consolidates the accounts of KSEDC and its subsidiaries of the same financial year-end, except for subsidiaries stated in Note 4 to the Accounts.*

Urusniaga di antara anak-anak syarikat dengan Perbadanan telah dihapuskan semasa penyatuan dan penyata kewangan disatukan hanya mencerminkan urusniaga dengan pihak ketiga sahaja. Perbezaan di antara kos pelaburan dan nilai asas bersih anak syarikat diambil kira di dalam lembaran imbangan disatukan sebagai mutiabah atau rezab dari penyatuan.

*Intercompany transactions were eliminated during consolidation and the consolidated statement only portrays transaction with the third parties. Differences between investment cost and net book value of subsidiaries in the consolidated balance sheet are considered as goodwill or consolidation reserve.*

Anak syarikat adalah syarikat di mana Perbadanan mempunyai kuasa untuk melaksanakan kawalan ke atas dasar-dasar kewangan dan operasi untuk mendapatkan faedah daripada aktiviti syarikat tersebut.

*A subsidiary is a company which the corporation has a power to execute a control on its financial and operational policies in order to gain benefit from its activities.*

**c) Syarikat Bersekutu / Associated Companies**

Syarikat bersekutu adalah di mana Perbadanan mempunyai kepentingan ekuiti jangka panjang antara 20% hingga 50% dan di mana Perbadanan mengambil peranan penting di dalam menentukan dasar kewangan dan operasi syarikat bersekutu itu.

*An associated companies is when the corporation has a long-term equity interest between 20% - 50% whereby the corporation play a main role in determining the financial and operational policies of the company.*



Nota-nota kepada penyata kewangan...samb / *Notes to the accounts... cont*

**d) Hartanah, Loji dan Peralatan / *Plant, Properties and Machinery***

Hartanah, loji dan peralatan dinyatakan pada kos dan penilaian semula ditolak susutnilai terkumpul. Susutnilai tidak diperuntukan bagi tanah milik bebas dan tanah pajakan kerana kos tanah tersebut akan dijadikan sebahagian dari kos projek.

*Plant, properties and machineris are stated at cost and revaluation less accumulated depreciation. No depreciation is provided for freehold land and leasehold land because the land cost will be a part of the project cost.*

Bagi hartanah, loji dan peralatan yang lain, susutnilai dikira mengikut kaedah garis lurus ke atas anggaran hayat kegunaan harta berkenaan. Kadar susutnilai tahunan adalah seperti berikut:

*For other plant, properties and machineris, the depreciation is accumulated on straight line basis on estimated useful life of those assets. The annual depreciation rates as below:*

Bangunan / <i>Building</i>	2%
Ubahsuai / <i>Renovation</i>	10%
Peralatan komputer / <i>Computer equipment</i>	10%
Loji, jentera dan alatan besar / <i>Plant and machineris</i>	15%
Perabut dan kelengkapan pejabat / <i>Furniture &amp; fittings</i>	20%
Alatan pejabat / <i>Office equipments</i>	20%
Kenderaan pejabat / <i>Motor Vehicle</i>	20%
Lain-lain harta / <i>Other assets</i>	20%

**e) Pelaburan - jangka panjang / *Long - Term Investment***

Pelaburan di dalam anak syarikat, syarikat bersekutu dan pelaburan-pelaburan lain yang dipegang untuk jangka panjang dinyatakan pada kos ditolak peruntukan bagi sebarang penurunan nilainya yang kekal. Peruntukan rosotnilai akan dibuat apabila pengarah-pengarah menganggap bahawa penurunan nilai pelaburan adalah bersifat berkekalan.

*Investments in subsidiaries, associated companies and other investments held for a long - term are stated at cost less provision for any permanent diminution in value. The diminution will be provided when the directors consider it as permanent in nature.*

**f) Kerja-Kerja Dalam Perlaksanaan / *Work in-Progress***

Kerja dalam perlaksanaan terdiri dari kos tanah dan perbelanjaan langsung yang terlibat untuk projek-projek pembangunan harta dan termasuk bayaran faedah ke atas pinjaman yang diperolehi untuk membiayai projek-projek tersebut.

*Work in-progress consists of land cost and direct expenses which involved in property development projects and include interest on loans obtained to finance those projects.*

**g) Pengiktirafan Hasil / *Revenue Recognition***

**i) Pendapatan Dari Jualan Barang Dan Perkhidmatan / *Income From Sale of Goods And Services***

Pendapatan dari jualan diambil kira, setelah ditolak diskaun, apabila barangan dihantar dan diterima oleh pelanggan dan apabila perkhidmatan telah diberi.

*Income from sales were recognized, less discount when the goods are sent and received by clients and when services are rendered.*



Nota-nota kepada penyata kewangan...samb / *Notes to the accounts... cont'*

ii) Pendapatan Sewaan / *Rental Income*

Pendapatan dari sewaan diiktiraf secara akruan.  
*Income from are rental recognized on an accrual basis.*

iii) Pendapatan Dividen / *Dividend Income*

Pendapatan dividen diiktiraf apabila hak penerimaan dividen telah ditentukan.  
*Income from dividend is recognized when the right to it has been determined.*

iv) Pendapatan Dari Kontrak Pembinaan  
*Income From Construction Contract*

Pendapatan daripada kontrak pembinaan diiktiraf mengikut kaedah peratusan siap berdasarkan nisbah bayaran kemajuan yang terlibat dibandingkan dengan nilai kontrak setiap projek. Semua kerugian yang dijangka terhadap projek akan diperuntukkan sepenuhnya.  
*Income from construction contract is recognized on the percentage of completion based a ratio of progress payment over contract cost of each project. All of the expected loss for the project will be provided for.*

Keuntungan/kerugian kasar untuk projek Perbadanan yang telah dijual diambilkira setelah bayaran kemajuan projek berkenaan meningkat kepada 50%.  
*Gross profit or loss from saiki KSEDCs project are accounted for after the progress payment have reached 50%.*

v) Pendapatan Faedah / *Interest Income*

Pendapatan faedah diiktiraf berdasarkan asas terimaan tunai.  
*Interest income is recognized based on cash receipt.*

vi) Pendapatan Daripada Projek Penanaman Dan Pembangunan Ladang  
*Income From Planting and Plantations Development Project.*

Pendapatan daripada projek penanaman dan pembangunan ladang anak-anak syarikat diiktiraf mengikut kaedah peratusan siap berdasarkan agregat jualan sebenar.  
*Income from subsidiaries planting and plantations development project is recognized on percentage of completion based on actual aggregate sales.*

Kaedah peratusan siap diambilkira mengikut nisbah kos penanaman yang terlibat sehingga sekarang dibandingkan dengan jumlah kos jangkaan di mana hasil projek-projek tersebut boleh dianggarkan dengan pasti.  
*The percentage of completion method is calculated using the ratio of cost to date against total expected cost whereby income from those projects can be ascertained.*

Semua kerugian yang dijangka terhadap projek penanaman akan diperuntukkan sepenuhnya.  
*All the expected loss will be fully provided for.*

vii) Pendapatan Komisyen / *Commission Income*

Pendapatan komisyen dari jualan ladang adalah diiktiraf apabila pindahan ke atas risiko dan manfaat telah disempurnakan.  
*Commission income from sale of orchards is recognized upon complete transfer of risks and benefits.*



Nota-nota kepada penyata kewangan...samb / *Notes to the accounts...cont'*

**h) Cukai / Taxation**

Peruntukan cukai dibuat berdasarkan anggaran cukai yang perlu dibayar ke atas keuntungan yang telah diselarasakan untuk pengiraan cukai dan setelah ditolak elaun modal yang dibawa ke hadapan.  
*Provision for taxation is made based on the estimated payable tax on the tax adjusted profit, less carried forward capital allowance.*

Cukai tertunda diperuntukan mengikut kaedah tanggungan untuk cukai yang ditunda disebabkan perbezaan masa kecuali di mana perbezaan tersebut akan berterusan di masa hadapan.  
*Deferred tax is provided using liability method on tax deferred because of the timing difference, whereby the difference will continue in future.*

**i) Geran-geran daripada Kerajaan / Government Grants**

Geran-geran yang diterima daripada kerajaan akan diiktiraf sebagai pendapatan secara berperingkat untuk dipadankan dengan perbelanjaan yang berkaitan dengan tujuan geran tersebut diberikan.  
*Grants receivables from Government will be acknowledged as income on stages to match with the related expenses.*

Jumlah yang belum dilunaskan pada setiap akhir tempoh perakaunan akan ditunjukkan di dalam lembaran imbangan sebagai tanggungan jangka panjang.  
*At the end of accounting period, amount which has not been amortized will appear as a long-term liability in balance sheet.*

**j) Stok / Stocks**

**i) Stok perumahan / Stocks of Houses**

Stok perumahan yang telah siap dibina tetapi belum dijual dinyatakan pada harga terendah diantara nilai kos atau nilai bawaan dan nilai boleh realis bersih. Kos termasuk kos tanah, kos pembangunan dan lain-lain kos yang berkaitan.  
*The stock of houses, completed but not sold, are stated at the lower of cost or brought forward value, and net realizable value. The cost includes land cost, development cost and other related costs.*

**ii) Stok peradangan dan barang niaga / Plantations and goods stocks**

Stok peradangan dan barang niaga dinyatakan pada harga terendah diantara kos dan nilai pasaran bersih mengikut asas purata wajaran dan asas masuk dahulu, keluar dahulu. Kos termasuk bahan langsung, buhuk langsung dan lain-lain kos yang berkaitan.  
*Stock of Plantations and goods are stated as at the lower of cost and net market value based on weighted average and first in, first out (FIFO). Costs includes direct materials, direct labour and other related costs.*

**k) Siberhutang / Debtors**

Siberhutang perdagangan dan lain-lain siberhutang dinyatakan pada kos selepas peruntukan hutang ragu. Hutang-hutang yang dianggap tidak dapat dikubip akan dihapuskan dan peruntukan akan disediakan untuk hutang-hutang yang diragukan.  
*Trade debtors and other debtors are stated at cost less provision for doubtful debts. Uncollectible debts are written off and provision are made for doubtful debt.*

**l) Tunai dan bersamaan tunai / Cash and equivalence cash**

Tunai dan bersamaan tunai didefinisikan sebagai baki tunai di tangan, deposit, permintaan dan pelaburan jangka pendek berkecualan likwiditi yang sedia untuk ditukarkan kepada jumlah tunai yang tertakluk kepada risiko perubahan nilai yang tidak ketara.  
*Cash and cash equivalent means cash in hand, deposits, demand and short-term investment with highly liquidity which is readily convertible to cash, subject to non significant risk of changes in value.*



Nota-nota kepada penyata kewangan...samb / *Notes to the accounts...cont'*
**3. HARTANAH, LOJI DAN PERALATAN**  
**PROPERTIES, PLANT AND MACHINERIES**
**KOS / COSTS**

KUMPULAN / GROUP 2002	Baki Awal	Penjualan	Tambahannya	Pelupusan/	Baki Akhir
	<i>Opening Balance</i>	subsidiari* <i>Sale of Subsidiaries</i>		Jualan/ <i>Disposal/ Sales</i>	
	RM	RM	RM	RM	RM
Tanah milik bebas / <i>Freehold land</i>	112,689,842	-	7,552,828	(6,455,922)	113,786,748
Ubahsua / <i>Renovation</i>	13,121,327	-	138,669	-	13,259,996
Bangunan / <i>Building</i>	137,133,867	(1,616,966)	13,161,204	(4,889,146)	143,788,979
Loji, jentera & alatan besar <i>Plant, Machinerics, and Large Equipments</i>	37,567,509	(129,237)	1,716,744	(3,352,370)	35,802,646
Perabul & kelengkapan pejabat <i>Furnitures &amp; fittings</i>	38,550,623	(2,217,714)	810,760	(176,113)	36,967,556
Alatan pejabat / <i>Office equipments</i>	1,411,691	-	125,807	-	1,537,498
Kenderaan pejabat / <i>Motor vehicles</i>	11,226,029	(428,970)	427,521	(500,906)	10,723,674
Peralatan komputer / <i>Computers</i>	883,099	-	237,381	(5,000)	1,115,480
	<b>352,584,007</b>	<b>(4,392,887)</b>	<b>24,170,914</b>	<b>(15,379,457)</b>	<b>356,982,577</b>

**SUSUTNILAI TERKUMPUL**  
**ACCUMULATED DEPRECIATION**

KUMPULAN / GROUP 2002	Baki Awal	Penjualan	Tambahannya	Pelupusan/	Baki Akhir	Nilai buku bersih <i>Net Book Value</i>
	<i>Opening balance</i>	Subsidiari* <i>Sale of Subsidiaries</i>		Jualan/ <i>Disposal/ Sales</i>		
	RM	RM	RM	RM	RM	RM
Tanah milik bebas <i>Freehold Land</i>	73,096	-	-	-	73,096	113,713,652
Ubahsua / <i>Renovation</i>	8,820,099	-	635,903	-	9,456,002	3,803,994
Bangunan / <i>Building</i>	43,526,879	(233,587)	2,822,012	(721,034)	45,394,270	98,394,709
Loji, jentera & alatan besar <i>Plant, Machinerics, and Large Equipments</i>	26,775,811	(79,882)	2,102,158	(3,352,369)	25,445,718	10,356,928
Perabul & kelengkapan pejabat <i>Furnitures &amp; fittings</i>	25,296,376	(920,418)	1,275,658	(175,041)	25,476,575	11,490,961
Alatan pejabat/ <i>Office equipment</i>	1,381,377	-	36,232	-	1,417,609	119,889
Kenderaan pejabat / <i>Motors Vehicles</i>	10,171,140	(784,965)	639,811	(497,299)	9,528,687	1,194,987
Peralatan komputer / <i>Computers</i>	448,472	-	105,103	(3,220)	550,355	565,125
	<b>116,493,250</b>	<b>(2,018,852)</b>	<b>7,616,877</b>	<b>(4,748,963)</b>	<b>117,342,312</b>	<b>239,640,265</b>

Ini adalah untuk mengambilkira kesan dalam tahun kewangan semasa atas penjualan aset dan liabiliti dalam salah satu subsidiari seperti dinyatakan di Nota 40 kepada penyata kewangan.

*This is to take account the effect on current financial year of a subsidiary's sale of assets & liabilities, as stated in Note 40 to the accounts.*



Nota-nota kepada penyata kewangan...samb / Notes to the accounts....cont'

KUMPULAN / GROUP	KOS / COSTS				
	Baki Awal <i>Opening Balance</i>	Penyatuan Subsidiari Baru <i>Consolidating New Subsidiaries</i>	Tambahan <i>Addition</i>	Pelupusan/ Jualan/ <i>Disposal/ Sales</i>	Baki Akhir <i>Closing Balance</i>
2001	RM	RM	RM	RM	RM
Tanah milik bebas <i>Freehold Land</i>	110,821,110	-	1,668,732	-	112,689,842
Ubahsuai / <i>Renovation</i>	13,031,717	-	139,610	(50,000)	13,121,327
Bangunan / <i>Building</i>	136,218,928	-	1,920,828	(1,005,869)	137,133,887
Loji, jentera & alatan besar/ <i>Plant, Machineries &amp; Large equipments</i>	38,167,609	-	1,687,561	(2,287,661)	37,567,509
Perabut & kelengkapan pejabat <i>Furniture &amp; Fittings</i>	38,114,424	16,594	492,108	(72,503)	38,550,623
Alatan pejabat/ <i>Office equipment</i>	1,310,056	54,168	47,467	-	1,411,691
Kenderaan pejabat / <i>Motor Vehicles</i>	11,582,526	-	151,351	(507,848)	11,226,029
Peralatan komputer/ <i>Computers</i>	859,959	-	23,140	-	883,099
	<u>350,106,329</u>	<u>70,762</u>	<u>6,330,797</u>	<u>(3,923,881)</u>	<u>352,564,007</u>

SUSUTNILAI TERKUMPUL  
ACCUMULATED DEPRECIATION

KUMPULAN/ GROUP 2001	Baki Awal <i>Opening Balance</i>	Penyatuan Subsidiari Baru <i>Consolidating New Subsidiaries</i>	Tambahan <i>Addition</i>	Pelupusan/ Jualan <i>Disposal/ Sales</i>	Baki Akhir <i>Closing Balance</i>	NILAI BUKU BERSIH
						<i>Net Book Value</i>
	RM	RM	RM	RM	RM	RM
Tanah milik bebas <i>Freehold Land</i>	73,096	-	-	-	73,096	112,616,746
Ubahsuai / <i>Renovation</i>	7,901,852	-	968,246	(49,999)	8,820,099	4,301,228
Bangunan / <i>Building</i>	41,050,196	-	2,826,990	(350,307)	43,526,879	93,607,008
Loji, jentera & alatan besar/ <i>Plant, Machineries &amp; Large equipments</i>	25,272,452	-	2,780,750	(1,277,391)	26,775,811	10,791,696
Perabut & kelengkapan pejabat <i>Furnitures &amp; Fittings</i>	23,392,657	8,457	1,966,720	(71,458)	25,296,376	13,254,247
Alatan pejabat / <i>Office equipments</i>	1,294,243	26,674	60,460	-	1,381,377	30,314
Kenderaan pejabat / <i>Motor Vehicles</i>	10,045,760	-	609,478	(464,118)	10,171,140	1,054,889
Peralatan komputer / <i>Computers</i>	360,945	-	87,527	-	448,472	434,627
	<u>109,391,221</u>	<u>35,131</u>	<u>9,300,171</u>	<u>(2,233,273)</u>	<u>116,493,250</u>	<u>236,090,757</u>



Nota-nota kepada penyata kewangan...samb / Notes to the accounts...cont'

PERBADANAN / CORPORATION	KOS / COSTS			
	Baki Awal Opening Balance RM	Tambahan Addition RM	Pelupusan/ Jualan Disposal/ Sales RM	Baki Akhir Closing Balance RM
2002				
Tanah milik kekal / Freehold land	22,116,977	5,525,659	(4,725,400)	22,917,236
Ubahsuai / Renovation	228,932	84,796	-	313,728
Bangunan / Building	99,143,778	10,753,367	(4,889,146)	105,007,999
Loji, jentera & alatan besar / Properties, machineries & Large Equipments	1,624,069	6,600	-	1,630,669
Perabot & kelengkapan pejabat Furniture & Fittings	1,734,095	8,695	-	1,742,790
Alatan pejabat / Office equipment	628,184	390	-	628,574
Kenderaan pejabat / Motor Vehicles	573,963	-	-	573,963
Alatan komputer / Computers System	847,345	230,093	-	1,077,438
	126,897,343	16,609,600	(9,614,546)	133,892,397

**SUSUTNILAI TERKUMPUL**  
**ACCUMULATED DEPRECIATION**

PERBADANAN / CORPORATION	Baki Awal Opening Balance RM	Tambahan Addition RM	Pelupusan/ Jualan Disposal/ Sales RM	Baki Akhir Closing Balance RM	NILAI BUKU BERSIH Net Book Value RM
2002					
Tanah milik bebas / Freehold land	-	-	-	-	22,917,236
Ubahsuai / Renovation	188,862	27,282	-	216,144	97,584
Bangunan / Building	24,764,591	1,969,028	(721,034)	26,012,585	78,995,414
Loji, jentera & alatan besar / Properties, machineries & Large Equipments	1,248,742	125,326	-	1,374,068	256,601
Perabot & kelengkapan pejabat Furniture & Fittings	1,729,030	12,663	-	1,741,693	1,097
Alatan pejabat / Office equipment	596,395	30,724	-	627,119	1,455
Kenderaan pejabat / Motor Vehicles	515,921	15,271	-	531,192	42,771
Komputer / Computers System	432,111	100,978	-	533,089	544,349
	29,475,652	2,281,272	(721,034)	31,035,890	102,856,507



Nota-nota kepada penyata kewangan...samb / *Notes to the accounts....cont'*
**KOS / COSTS**

PERBADANAN / CORPORATION	Baki Awal Opening Balance	Tambahan Addition	Pelupusan/ Jualan Disposal/ Sales	Baki Akhir Closing Balance
2001	RM	RM	RM	RM
Tanah milik kekal / <i>Freehold land</i>	22,106,595	10,382	-	22,116,977
Ubahsuai / <i>Renovation</i>	220,583	8,349	-	228,932
Bangunan / <i>Building</i>	97,751,637	1,392,141	-	99,143,778
Loji, jentera & alatan besar <i>Properties, machineries &amp; Large Equipments</i>	1,614,559	9,510	-	1,624,069
Perabut & kelengkapan pejabat <i>Furniture &amp; Fittings</i>	1,717,612	16,483	-	1,734,095
Alatan pejabat / <i>Office equipment</i>	620,759	7,425	-	628,184
Kenderaan pejabat / <i>Motor Vehicles</i>	573,963	-	-	573,963
Komputer / <i>Computers System</i>	831,265	16,080	-	847,345
	125,436,973	1,460,370	-	126,897,343

**SUSUTNILAI TERKUMPUL  
ACCUMULATED DEPRECIATION**

PERBADANAN/ CORPORATION	Baki Awal Opening Balance	Tambahan Addition	Pelupusan/ Jualan Disposal/ Sales	Baki Akhir Closing Balance	NILAI BUKU BERSIH Net Book Value
2001	RM	RM	RM	RM	RM
Tanah milik bebas / <i>Freehold land</i>	-	-	-	-	22,116,977
Ubahsuai / <i>Renovation</i>	186,820	2,042	-	188,862	40,070
Bangunan / <i>Building</i>	22,809,558	1,955,033	-	24,764,591	74,379,187
Loji, jentera & alatan besar / <i>Properties, machineries &amp; Large Equipments</i>	1,124,658	124,084	-	1,248,742	375,327
Perabut & kelengkapan pejabat <i>Furnitures &amp; Fittings</i>	1,692,663	36,367	-	1,729,030	5,065
Alatan pejabat / <i>Office equipment</i>	557,474	38,921	-	596,395	31,789
Kenderaan pejabat / <i>Motor Vehicles</i>	453,524	62,397	-	515,921	58,042
Komputer / <i>Computers System</i>	348,159	83,952	-	432,111	415,234
	27,172,856	2,302,796	-	29,475,652	97,421,691



Nota-nota kepada penyata kewangan...samb / *Notes to the accounts...cont'*

a) Penilaian semula tanah milik bebas: / *Revaluation of freehold land*

Nilai tanah milik bebas diwakili oleh: / *Freehold land value is represented by:*

	KOS COSTS RM	NILAI BUKU BERSIH NET BOOK VALUE RM
Pada kos / <i>At Cost</i>	55,393,285	55,320,189
Pada penilaian / <i>At Revaluation</i>	58,393,463	58,393,463
	113,786,748	113,713,652

- i) Tahun 2000, tanah milik bebas Syarikat Ladang Sungai Terah Sendirian Berhad telah dinilai semula oleh para pengarah syarikat berdasarkan penilaian oleh jurunilai profesional bebas, Tetuan Rahim & Co. berasaskan nilai pasaran terbuka.  
*In year 2000, Syarikat Ladang Sungai Terah Sdn. Bhd. is freehold land was revalued by the company directors based on valuation by independent professional valuer, Messrs Rahim & Co. at open-market value.*
- ii) Sekiranya tanah milik bebas yang dinilai semula ini dinyatakan pada kos, nilai buku bersih bagi tanah milik bebas tersebut pada 31 Disember 2002 adalah RM1,228,790 (2001: RM1,228,790).  
*If the revalued freehold land is stated at cost, its net book value at 31 December 2002 is RM 1,228,790 (2001: RM 1,228,790)*
- b) Sebahagian dari hartanah, loji dan peralatan milik Kumpulan dan Perbadanan telah dicagarkan kepada institusi-institusi kewangan dan bank-bank untuk mendapatkan kemudahan overdraf dan pinjaman dari institusi-institusi tersebut.  
*Some of properties, plant and machinerics owned by group and corporation were mortgaged to the financial institutions and bankers to obtain loans and overdraft facilities.*
- c) Termasuk dalam hartanah, loji dan peralatan Kumpulan dan Perbadanan adalah aset yang telah disusutnilaikan sepenuhnya dan masih digunakan dengan kos berjumlah RM29,290,147 (2001: RM37,196,472) dan RM2,090,704 (2001: RM2,090,704) masing-masing.  
*Included in properties, plant and machinerics owned by group and corporation are those that are fully depreciated but still in use at the total cost of RM 29,290,147 (2001: RM 37,196,472) and RM 2,090,704 (2001: RM 2,090,704) respectively.*
- d) Termasuk dalam hartanah, loji dan peralatan Kumpulan adalah nilai buku bersih aset yang dibeli secara sewabeli dan pajakan kewangan sebanyak RM3,617,068 (2001: RM5,161,474).  
*Included in the group plant, properties and machinerics are those bought under hirepurchase and on lease at the net book value of RM 3,617,068 (2001: RM 5,161,474).*

Nota-nota kepada penyata kewangan...samb / *Notes to the accounts...cont'*



**4. PELABURAN DALAM ANAK SYARIKAT**  
*INVESTMENT IN SUBSIDIARIES*

	KUMPULAN / GROUP		PERBADANAN / CORPORATION	
	2002 RM	2001 RM	2002 RM	2001 RM
Profil Impian Sdn Bhd	-	-	400,000	400,000
Kelbina Holdings Sdn Bhd	1,000,000	1,000,000	1,000,000	1,000,000
UB Consult Sdn. Bhd. (Dahulunya dikenali sebagai PKB Management Services Sdn Bhd) (Formerly known as PKB Management Services)	-	-	99,998	99,998
Kelrest Holdings Sdn Bhd	1,000,000	1,000,000	1,000,000	1,000,000
Hotel Perdana Sdn Bhd	-	-	17,018,000	17,018,000
Permodalan Kelantan Berhad	-	-	24,907,227	24,907,227
Syarikat Ladang Sungai Terah Sdn Bhd	-	-	9,999,998	9,999,998
Kumpulan Pertanian Kelantan Bhd	-	-	4,184,958	4,184,958
Kompleks Perkayuan Kelantan Sdn Bhd	-	-	19,605,441	19,605,441
Kelantan Baja Corporation Sdn Bhd	665,197	665,197	665,197	665,197
Kraftangan Kelantan Sdn Bhd	300,000	300,000	300,000	300,000
Italasia (KB) Sdn Bhd	1	1	1	1
Sinaran Pantai Timor Consortium Bhd.	-	-	600,000	600,000
	<b>2,965,198</b>	<b>2,965,198</b>	<b>79,780,820</b>	<b>79,780,820</b>
Tolak: Peruntukan rosot nilai <i>Less: Provision For diminution in value</i>	<b>(2,965,193)</b>	<b>(2,965,193)</b>	<b>(3,465,189)</b>	<b>(3,465,189)</b>
	<b>5</b>	<b>5</b>	<b>76,315,631</b>	<b>76,315,631</b>

Syarikat-syarikat anak semuanya dipertadankan di Malaysia adalah seperti berikut:  
*All subsidiaries are incorporated in Malaysia, as follows:*

Nama Syarikat <i>Company's name</i>	Kepentingan ekuiti <i>Equity interest</i>		Kegiatan Utama <i>Main Activity</i>
	% 2002	% 2001	
Permodalan Kelantan Berhad	100	100	Pelaburan / <i>Investment</i>
Kompleks Perkayuan Kelantan Sdn Bhd.	100	100	Pembalakan / <i>Logging</i>
Ladang Sungai Terah Sendirian Berhad	100	100	Perladangan / <i>Plantation</i>
Hotel Perdana Sdn Bhd	100	100	Perhotelan / <i>Hotel</i>
Italasia (KB) Sdn Bhd	100	100	Tidak Aktif* / <i>Inactive</i>
Kelbina Holdings Bhd	100	100	Pembinaan / <i>Construction</i>
Kelantan Baja Corporation Sdn Bhd	100	100	Tidak Aktif* / <i>Inactive</i>

Nota-nota kepada penyata kewangan...samb / *Notes to the accounts...cont'*





Nama Syarikat <i>Company's name</i>	Kepentingan ekuiti <i>Equity Interest</i>		Kegiatan Utama <i>Main Activity</i>
	% 2002	% 2001	
Kraftangan Kelantan Sdn Bhd	100	100	Tidak Aktif* / <i>inactive</i>
Kelrest Holdings Bhd	100	100	Pelancongan / <i>Tourism</i>
Kumpulan Pertanian Kelantan Bhd	100	100	Pertanian / <i>Agriculture</i>
UB Consult Sdn. Bhd. (Dahulunya dikenali sebagai PKB Management Services Sdn Bhd) <i>(Formerly known as PKB Management Services)</i>	100	100	Perkhidmatan / <i>Services</i>
Profil Impian Sdn Bhd	70	70	Pemaju / <i>Developer</i>
Sinaran Pantal Timor Consortium Bhd.	60	-	Pemaju / <i>Developer</i>

\* Penyata kewangan anak-anak syarikat ini tidak disatukan kerana Perbadanan di dalam tindakan untuk menggulung atau membatalkan pendaftaran syarikat-syarikat tersebut. Penyata kewangan anak-anak syarikat ini tidak dapat dilampirkan bersama-sama dengan penyata kewangan Kumpulan kerana penyata kewangannya belum disediakan. Oleh yang demikian, baki pelaburan Perbadanan dalam anak-anak syarikat ini tidak dihapuskan dalam penyatuan dan masih ditunjukkan dalam penyata kewangan Kumpulan.

*Financial statement of these subsidiaries are not consolidated because the corporation is in process of winding-up these subsidiaries. The financial statement for these subsidiaries also cannot be attached to the group financial statement because their financial statement are not prepared and the corporation investment balance in these subsidiaries are not written-off upon consolidation and still appear in group financial statement.*

# Penyata kewangan anak syarikat ini masih belum disediakan. Oleh itu, ia tidak disatukan dan baki pelaburannya tidak dihapuskan dalam penyata kewangan Kumpulan.

*The Financial statement of these subsidiaries are not prepared and their not consolidated and the investment are not written-off in group financial statement.*

Semua anak syarikat Perbadanan tidak diaudit oleh Aljefri & Co.

*All these subsidiaries' accounts are not audited by Aljefri & Co.*





**Anak syarikat dipegang oleh Permodalan Kelantan Berhad :**  
*Subsidiaries under Permodalan Kelantan Berhad*

Kelkon Sdn. Bhd.	51	51	Kontraktor dan pembekal simen bancuh <i>Contractor &amp; supplier of ready-mix concrete</i>
Kjang Kuari Sdn. Bhd.	51	51	Perusahaan kuari, pembinaan jalan dan pengangkutan lori <i>Quarrying, road building &amp; lorry rental</i>
Binaraya PKINK Sdn. Bhd.	51	51	Pembangunan perumahan dan agen pemasaran <i>Housing developer &amp; marketing agent</i>
PKB-MMC Sdn. Bhd.	51	51	Perlombongan emas <i>Gold exploration</i>
Bloomingdale Advertising Sdn. Bhd.	51	51	Perundingan pengiklanan dan pemasaran <i>Advertising consultancy &amp; marketing</i>
ASCII Line Sdn. Bhd.	51	51	Perniagaan peralatan dan penulisan perisian komputer <i>Computer hardware trading &amp; software writing</i>
EQ Resources Sdn. Bhd.	100	100	Pengurusan institut teknologi <i>Institute of technology</i>
Sistem Gadaian Ar-Rahn Sdn. Bhd.	100	100	Belum beroperasi / <i>Inactive</i>
Hostcare Sdn. Bhd.	100	100	Pengurusan pusat rawatan <i>Medical centre</i>
Rangkaian Hotel Islam Sdn. Bhd.	100	100	Pengurusan hotel <i>Hotel management</i>
Taman Rehlah Sdn. Bhd.	100	100	Belum beroperasi <i>Non-operational</i>
<b>Anak syarikat secara tidak langsung :</b> <i>Indirectly owned subsidiaries</i>			
Syarikat Pemborong PKINK Sdn. Bhd.	51	51	Kerja-kerja pembinaan <i>Construction work</i>
Cetusan Cemerlang Sdn. Bhd.	51	51	Belum beroperasi <i>Non-operational</i>
BASB Recruitment Sdn. Bhd.	51	51	Pengiklanan, pemasaran dan perunding reka bentuk korporat <i>Advertising, marketing &amp; corporate design</i>
BASB Design Sdn. Bhd.	51	51	Pengiklanan, pemasaran dan perunding reka bentuk korporat <i>Advertising, marketing &amp; corporate design.</i>



Nota-nota kepada penyata kewangan...samb / *Notes to the accounts ... cont'*

**Anak syarikat dipegang oleh Kompleks Perakayuan Kelantan Sdn. Bhd. :**

*Subsidiaries under Kompleks Perakayuan Kelantan Sdn. Bhd. ;*

Setong Development Sdn. Bhd.	100	100	Membalok – operasi telah dihentikan <i>Logging – cease operation</i>
Matang Processing & Trading Sdn. Bhd.	100	100	Memproses rotan – operasi telah dihentikan <i>Rattan processing – cease operation</i>
KPK Raya Sdn. Bhd.	100	100	Membalok – <i>logging</i>
KPK Sawmill Sdn. Bhd.	100	100	Memproses balak - <i>Timber processing</i>

**Anak syarikat dipegang oleh Syarikat Ladang Sungai Terah Sendirian Berhad :**

*Subsidiaries under Syarikat Ladang Sungai Terah Sdn Bhd ;*

LST Latex Concentrate Sdn. Bhd.	100	100	Memproses dan menjual susu getah pekat <i>Processing and distributing latex concentrate</i>
---------------------------------	-----	-----	--

**Anak syarikat dipegang oleh Hotel Perdana Sdn. Bhd. :**

*Subsidiaries under Hotel Perdana Sdn. Bhd.*

Perdana Resort Sdn. Bhd.	100	100	Perniagaan penginapan rumah peranginan dan restoran <i>Resort &amp; Restaurant</i>
Perdana Stong Hill Resort Sdn. Bhd.	100	100	Perniagaan penginapan rumah peranginan dan restoran <i>Resort &amp; Restaurant</i>
Perdana Super Bowl Sdn. Bhd.	100	100	Perniagaan bowling <i>Bowling</i>

**Anak syarikat dipegang oleh Kumpulan Pertanian Kelantan Berhad :**

*Subsidiaries under Syarikat Kumpulan Pertanian Kelantan Berhad*

Mumi Hatchery Sdn. Bhd.	100	100	Penetasan dan pemasaran anak ayam <i>Hatching &amp; marketing chicks</i>
Ladang Darulnaim Sdn. Bhd.	100	100	Penternakan dan pemasaran lembu dan penjualan benih jagung <i>Breeding and marketing cow and trading corn seeds</i>
Ladang Tapis Sdn. Bhd.	67	67	Penanaman kelapa sawit <i>Palm oil plantation</i>
Darulnaim Agro Management Industries Sdn. Bhd.	100	100	Penanaman dan pembangunan tanah pertanian serta agen pemasaran ladang <i>Planting &amp; developing agriculture land and agent for marketing orchards</i>
Mumi Feedmill Sdn. Bhd.	100	100	Pemprosesan dan pemasaran makanan ayam <i>Processing &amp; marketing chicken feed</i>
Mumi Marketing Sdn. Bhd.	100	100	Pemprosesan dan pemasaran makanan dalam tin <i>Processing &amp; marketing canned food.</i>



Nota-nota kepada penyata kewangan...samb / *Notes to the accounts...cont'*

Teguran juruaudit ke atas penyata kewangan anak syarikat adalah seperti berikut:  
*Auditors comment on the financial statement of subsidiaries as below:*

a) Perdana Stong Hill Resort Sdn. Bhd.

Perdana Stong Hill Resort Sdn. Bhd. tidak mempunyai akaun pengurusan atau penyata kewangan berakhir pada 31 Disember 2002. Oleh yang demikian, penyata kewangan disatukan adalah berdasarkan baki permulaan pada 1 Januari 2000. Tiada prosedur audit khusus yang dapat dilaksanakan untuk memperoleh maklumat dan penjelasan yang memuaskan.

*Perdana Stong Hill Sdn. Bhd. does not have a management accounts or financial statement for the year end 31 December 2002. Therefore, the consolidated financial statement is based on opening balance at 1<sup>st</sup> January 2000. No specific audit procedure can be implemented in order to get any satisfactory information.*

b) Kumpulan Pertanian Kelantan Berhad

Kumpulan Pertanian Kelantan Berhad telah menjual Friedana (M) Sdn. Bhd. pada 31 Disember 1997. Oleh kerana syarikat tersebut tidak mempunyai penyata kewangan dan penyata kewangan yang telah diaudit bagi tarikh tersebut, maka penyata kewangan dan laporan juruaudit tidak dapat dipertimbangkan bagi tarikh tersebut. Ini telah menyebabkan kesahihan kerugian terkumpul syarikat tidak dapat disahkan akibat daripada penjualan subsidiari tersebut.

*KPKB has sold Friedana (M) Sdn. Bhd. at 31 December 1997. Because this company does not produce an audited financial statement, so no auditors report can be made at that date. Therefore the validity of the accumulated loss on the sale of that subsidiary cannot be verified by the auditor.*

c) Permodalan Kelantan Berhad

PKB-MMC Sdn. Bhd. subsidiari Permodalan Kelantan Berhad tidak disatukan dengan penyata kewangan kumpulan selepas tahun kewangan berakhir 31 Disember 1996. Oleh itu, penyata kewangan mereka disatukan berdasarkan baki permulaan pada 1 Januari 1997 kerana subsidiari tersebut tidak mempunyai akaun pengurusan atau penyata kewangan yang telah diaudit sejak tahun kewangan tersebut. Tiada prosedur audit khusus yang dapat dilaksanakan untuk memperoleh maklumat dan penjelasan yang memuaskan sebagaimana yang dikehendaki bagi tujuan penyediaan penyata kewangan yang disatukan.

*The financial statement of PKB-MMC Sdn Bhd a subsidiary of Permodalan Kelantan Bhd. was not be consolidated with the group financial statement since the financial year end at 31 December 1996. Therefore the consolidated financial statement is based on opening balance at 1<sup>st</sup> January 1997 because this subsidiary does not has any audited financial statement since that financial year. No specific audit procedures can be implemented to gain satisfactory information for the purpose of preparing the consolidated financial statement.*

d) Sinaran Pantai Timur Consortium Bhd.

Keuntungan yang diiktiraf dari aktiviti pembangunan tidak menggunakan peratusan kerja siap. Ini mengakibatkan keuntungan yang diiktiraf telah berkurangan catat sebanyak RM814,417.

*The recognized profit from development activities is not using percentage of completion method. Therefore, the recognized profit was understated by RM 814,417.*

Penekanan juruaudit ke atas penyata kewangan anak syarikat adalah seperti berikut :  
*The auditor's concern on the financial statement of the following subsidiaries*

Kumpulan Hotel Perdana Sdn. Bhd., Sinaran Pantai Timur Consortium Bhd. dan UB Consult Sdn. Bhd. (dahulunya dikenali sebagai PKB Management Services Sdn. Bhd.) ( *Formerly known as PKB Management Services Sdn Bhd.* )

Penyata kewangan untuk ketiga-tiga anak syarikat di atas telah disediakan berdasarkan asas usaha berterusan yang berasaskan realisasi aset dan pencairan liabiliti dalam perjalanan biasa syarikat. Ketiga-tiga syarikat mengalami kerugian bersih dalam tahun kewangan berakhir 31 Disember 2002 dan pada tarikh tersebut, anak-anak syarikat ini mempunyai liabiliti semasa bersih dan menunjukkan kekurangan di dalam dana pemegang saham. Kesahihan asas penyediaan penyata kewangan anak-anak syarikat ini bergantung kepada kemampuan untuk mencapai pemiagaan yang menguntungkan di masa hadapan dan mendapat sokongan kewangan yang berterusan daripada Perbadanan.

*The financial statements of the three aforementioned subsidiaries are prepared on a going-concern basis, based upon assets realization and liability liquidation within the normal course of the business. All three subsidiaries suffered net losses in the financial year ending 31 December 2002 and as at that date incurred net current liabilities and negative shareholders' funds. The validity of the basis depends upon the companies' ability to generate future profitable businesses and getting continuous financial support from the Ultimate Holding Company.*





Nota-nota kepada penyata kewangan...samb / *Notes to the accounts...cont'*

**5. PELABURAN DALAM SYARIKAT BERSEKUTU**  
**INVESTMENT IN ASSOCIATED COMPANIES**

	KUMPULAN / <i>GROUP</i>		PERBADANAN / <i>CORPORATION</i>	
	2002 RM	2001 RM	2002 RM	2001 RM
Pada kos / <i>At Cost</i>	18,845,886	14,471,051	9,140,198	5,740,198
Tolak : peruntukan rosot nilai <i>Less : Provision of diminution in value</i>	(862,642)	(461,999)	(461,999)	(461,999)
	17,983,244	14,009,052	8,678,199	5,278,199
Perkongsian keuntungan selepas pengambilalihan <i>Share of Profits takeover</i>	6,381,830	5,269,369	-	-
	<u>24,365,074</u>	<u>19,278,421</u>	<u>8,678,199</u>	<u>5,278,199</u>

Syarikat-syarikat bersekutu semuanya diperbadankan di Malaysia adalah seperti berikut:  
*All associated companies are incorporated in Malaysia as follow :*

Nama Syarikat <i>Company Name</i>	Kepentingan ekuiti <i>Equity Interest</i>		Kegiatan Utama <i>Main Activities</i>
	% 2002	% 2001	
Kijang Kuari Sdn Bhd	49	49	Kuari / <i>Quarry</i>
Keikun Sdn Bhd	43	43	Kontraktor / <i>Contractor</i>
Binaraya PKINK Sdn Bhd	38	38	Pemaju / <i>Developer</i>
Kota Darulnaim Sdn Bhd	31.43	31.43	Tidak aktif <i>Inactive</i>
Pusat Pakar Darulnaim Sdn Bhd	40	40	Hospital <i>Hospital</i>



Nota-nota kepada penyata kewangan...samb / *Notes to the accounts*
**6. PINJAMAN JANGKA PANJANG OLEH ANAK SYARIKAT**  
**LONG-TERM LOAN BY SUBSIDIARIES**

	KUMPULAN / GROUP		PERBADANAN / CORPORATION	
	2002 RM	2001 RM	2002 RM	2001 RM
<b>Bahagian jangka pendek :</b> <i>Short-term portion</i>				
Syarikat Ladang Sungai Terah Sdn Bhd	-	-	62,680,952	62,680,952
Hotel Perdana Sdn Bhd	-	-	2,075,370	2,075,370
			<u>64,756,322</u>	<u>64,756,322</u>
<b>Bahagian jangka panjang :</b> <i>Long-term portion</i>				
Syarikat Ladang Sungai Terah Sdn Bhd	-	-	-	-
Binaraya PKINK Sdn Bhd	883,954	883,954	883,954	883,954
	<u>883,954</u>	<u>883,954</u>	<u>883,954</u>	<u>883,954</u>
	<u>883,954</u>	<u>883,954</u>	<u>65,640,276</u>	<u>65,640,276</u>

**7. PERBELANJAAN PEMBANGUNAN**  
**DEVELOPMENT EXPENDITURES**

	KUMPULAN / GROUP		PERBADANAN / CORPORATION	
	2002 RM	2001 RM	2002 RM	2001 RM
Pendahuluan projek pelancongan	486,317	486,317	486,317	486,317
<i>Advances to tourism projects</i>				
Kompleks Kedai / Shopping Complex	-	53,927	-	53,927
Projek perumahan/Housing Projects	3,969,759	3,087,605	-	-
	<u>4,456,076</u>	<u>3,627,849</u>	<u>486,317</u>	<u>540,244</u>

**8. LAIN-LAIN PELABURAN / OTHER INVESTMENTS**

	2002 RM	2001 RM
<b>KUMPULAN / GROUP</b>		
Pelaburan dalam saham taksiarharga	234,663	234,663
<i>Investments in unquoted share</i>	<u>234,663</u>	<u>234,663</u>



Nota-nota kepada penyata kewangan...samb / *Notes to the accounts*

## 9. PERBELANJAAN PENANAMAN / *PLANTING EXPENDITURE*

### KUMPULAN / *GROUP*

Perbelanjaan penanaman diwakili oleh :

*Planting expenses is represented by :*

	2002 RM	2001 RM
Syarikat Ladang Sungai Terah Sendirian Berhad (a)	57,342,287	61,917,096
Kumpulan Pertanian Kelantan Berhad (b)	4,887,557	4,526,636
	62,229,844	66,743,732

### a) Syarikat Ladang Sungai Terah

	2002 RM	2001 RM
Pada 1hb Januari / <i>As at 1<sup>st</sup> January</i>	61,917,096	62,049,988
Tambahan dalam tahun / <i>Addition in the year</i>	1,102,770	2,626,878
	63,019,866	64,676,866
Pelunasan dalam tahun / <i>Amortization in the year</i>	(1,562,562)	(1,389,353)
Perbelanjaan penanaman dihapuskan / <i>Planting expenses written-off</i>	(1,455,597)	(129,761)
Kurangan dalam penilaian semula / <i>Deficit in revaluation</i>	(2,659,420)	(1,240,656)
	(4,577,579)	(2,759,770)
Pada 31hb Disember / <i>At 31<sup>st</sup> December</i>	57,342,287	61,917,096

Dalam tahun 2000, perbelanjaan penanaman Syarikat Ladang Sungai Terah telah dinilai semula oleh para pengarahnya berdasarkan penilaian oleh jurumilai profesional bebas, Tetuan Rahim & Co, berdasarkan nilai pasaran terbuka.

*In a year 2000, planting expenses of Syarikat Ladang Sungai Terah is revalued by the directors using valuation by independent professional valuer, Messrs Rahim & Co, based at open market value.*

Sekiranya perbelanjaan penanaman yang dinilai semula dibawa pada kos di tolak pelunasan terkumpul, nilai buku bersih bagi perbelanjaan penanaman yang akan dinyatakan di dalam penyata kewangan pada 31hb Disember 2002 adalah RM29,911,255 (2001: RM31,906,646).

*If the revaluation of planting expenses is carry forward at cost and less accumulated depreciation, the net book value for planting expenses included in the financial statement at 31<sup>st</sup> December 2002 will be RM 29, 911,255 ( 2001: RM 31, 906, 646 )*

### b) Kumpulan Pertanian Kelantan Berhad

Tanah yang digunakn untuk tujuan penanaman dimiliki oleh Perbadanan.

*Land used for planting is owned by corporation.*

Termasuk di dalam perbelanjaan penanaman adalah faedah daripada pinjaman bank berjumlah RM409,367 (2001: RM409,367).

*Included in the development expenses is interest on loans amounting to RM 409, 367 ( 2001 : RM 409,367 ).*



Nota-nota kepada penyata kewangan...samb / *Notes to the accounts...cont'*
**10. TANAH UNTUK PEMBANGUNAN  
LAND FOR DEVELOPMENT**

Sebahagian daripada tanah untuk pembangunan milik salah sebuah anak syarikat, Permodalan Kelantan Berhad yang bernilai RM369,000 (2001: RM369,000) telah dicagangkan untuk mendapatkan kemudahan overdraf bank.

*Part of the land owned by one of the subsidiaries, Permodalan Kelantan Berhad which is valued at RM 369, 000 ( 2001: RM 369, 000 ) was secured for a bank overdraft facilities.*

**11. STOK / STOCKS**

	KUMPULAN / GROUP		PERBADANAN / CORPORATION	
	2002 RM	2001 RM	2002 RM	2001 RM
Pada kos: / <i>At cost</i>				
Stok perumahan (Nota 11a) <i>Housing stock</i>	19,057,159	39,720,020	19,057,159	39,720,020
Stok barang niaga <i>Trading stock</i>	5,123,335	4,431,933	-	-
Stok perladangan <i>Plantation stock</i>	3,883,591	3,818,482	-	-
	<b>28,064,085</b>	<b>47,970,435</b>	<b>19,057,159</b>	<b>39,720,020</b>
Tolak: Peruntukan rosotnilai <i>Less: Provision for diminution in value</i>	(67,247)	(254,154)	-	-
	<b>27,996,838</b>	<b>47,716,281</b>	<b>19,057,159</b>	<b>39,720,020</b>

11a. Stok perumahan Kumpulan dan Perbadanan adalah seperti berikut:  
*Housing Stock for the Group and Corporation as follow:*

	2002 RM	2001 RM
Rumah Kedai Taman Maktab / <i>shophouses</i>	-	524,727
Rumah Kedai Taman Sri Tambahan / <i>shophouses</i>	-	130,588
Rumah Teres Desa Darulnaim / <i>terrace house</i>	164,000	164,000
Rumah Banglo Desa Darulnaim / <i>bungalows</i>	131,333	131,333
Rumah Teres Desa Darulnaim / <i>terrace house</i>	100,000	100,000
Bengkel Tanah Merah / <i>workshops</i>	-	222,728
Rumah Kedai Pengkalan Chepa / <i>shophouses</i>	57,840	57,840
Bengkel Tanah Merah / <i>workshops</i>	-	279,253
Kawasan Industri Pengkalan Chepa / <i>industrial area</i>	5,853,151	25,700,565
Kawasan Industri Gua Musang / <i>industrial area</i>	12,417,904	12,348,988
Kawasan Industri Tanah Merah / <i>industrial area</i>	332,931	-
	<b>19,057,159</b>	<b>39,720,020</b>



Nota-nota kepada penyaji kewangan...samb / *Notes to the accounts....cont'***12. KERJA DALAM PEMBANGUNAN****WORK - IN PROGRESS****KUMPULAN DAN PERBADANAN****GROUP AND CORPORATION****Kerja dalam pembangunan Perbadanan****Corporation Work in Progress**

	2002 RM	2001 RM
Lot Kosong Tanah Merah / <i>Vacant lots</i>	-	290,280
Projek Seksyen 6 dan 9 / <i>projects</i>	7,348,085	-
Rumah Teres Machang / <i>terrace houses</i>	2,880,638	1,803,968
Banglo Tanah Merah / <i>bungalows</i>	-	71,051
Rumah Teres Tanah Merah Fasa 2 / <i>terrace houses</i>	-	343,262
Rumah Kedai Pengkalan Chepa II / <i>shophouses</i>	-	35,170
Kawasan Perindustrian Pengkalan Chepa / <i>Industrial area</i>	-	34,563,944
Kawasan Perindustrian Tanah Merah / <i>Industrial area</i>	-	332,931
Perumahan Lot 822, Pengkalan Chepa / <i>Housing</i>	1,512,972	1,328,860
Tanah Seksyen 6 / <i>land</i>	-	6,537,674
Tanah Seksyen 16 / <i>land</i>	15,005,418	15,005,418
Bengkel Tanah Merah / <i>workshops</i>	-	65,915
Perumahan Kos Rendah Padang Golf / <i>low-cost housing</i>	61,154	61,154
Ladang Rakyat, Jeli / <i>Orchards</i>	4,364,771	4,065,324
Rumah Banglo Taman Sabariah / <i>bungalows</i>	1,188,589	42,828
Projek KTH/TRH / <i>projects</i>	970,888	820,738
Rumah Kedai Bandar Baru Jeli / <i>shophouses</i>	64,772	59,492
Kawasan Industri Cherang Ruku / <i>Industrial area</i>	-	46,653
Rumah Teres Mukim Maka / <i>terrace houses</i>	1,563,824	1,300,226
Rumah teres Tanah Merah / <i>terrace houses</i>	163,089	2,900
Kawasan industri Peringat / <i>Industrial area</i>	-	5,135
Kilang inkubator / <i>incubator factory</i>	-	4,694,220
Dataran Usahawan / <i>Food Court</i>	-	4,272,775
Rumah Teres Pengkalan Chepa / <i>terrace house</i>	87,661	-
Gerai Tok Bali / <i>Stalls</i>	179,513	-
Asrama Kilang Pengkalan Chepa / <i>factory hostel</i>	872,706	-
Perumahan Selehong, Tumpat / <i>housing</i>	61,110	24,444
Rumah Kedai Sri Cemerlang / <i>shophouses</i>	3,900	500
Desa Balik Tumpat / <i>Batik villege</i>	3,730,842	3,730,842
Pusat Automobil / <i>automobile centre</i>	272,221	-
Perumahan Bechah Rusak / <i>housing</i>	310,510	56,610
	<u>40,642,663</u>	<u>79,565,315</u>
Tolak : peruntukan pembalakan <i>Provision for repair</i>	-	(4,200)
Jumlah kerja dalam pembangunan Perbadanan <i>Total work-in progress</i>	<u>40,642,663</u>	<u>79,561,115</u>



Nota-nota kepada penyata kewangan...samb / *Notes to the accounts...cont'*

### 13. TANAH DALAM PEMBANGUNAN *LAND UNDER DEVELOPMENT*

KUMPULAN DAN PERBADANAN <i>GROUP AND CORPORATION</i>	2002 RM	2001 RM
Tanah dalam pembangunan Perbadanan <i>Land under development for Corporation</i>		
Kawasan Industri Kemubu / <i>Industrial area</i>	208,360	208,360
Projek Tok Bali / <i>Tok Bali Project</i>	1,268,482	314,048
Kawasan Perindustrian Jeli / <i>Industrial area</i>	182,412	182,412
Kawasan Industri Mukim Apam Pasir Mas / <i>Industrial area</i>	59,224	59,224
Tanah Seksyen 12 / <i>Land</i>	473,107	473,107
Tanah Seksyen 14 / <i>Land</i>	290,947	290,947
Tanah Pengkalan Chepa PT 101 / <i>Land</i>	50,000	50,000
Tanah Tumpat / <i>Land</i>	1,010,690	1,006,659
Kilang Sinien, Gua Musang / <i>Cement Factory</i>	1,000,000	1,000,000
Kawasan Industri Lubuk Bangori / <i>Industrial area</i>	11,139	11,139
Tapak IPD Jeli / <i>District Police HQ</i>	63,203	63,203
	<u>4,617,584</u>	<u>3,659,118</u>
Tambah : <i>Add</i>		
Kerja dalam pembangunan anak syarikat <i>Work in-progress for subsidiary</i>	1,072,833	3,335,807
- Kumpulan Perjanjian Kelantan Berhad		
Jumlah tanah dalam pembangunan kumpulan <i>Group total land under development</i>	<u>5,690,417</u>	<u>6,994,925</u>

### 14. PELABURAN / INVESTMENT

	KUMPULAN / <i>GROUP</i>		PERBADANAN / <i>CORPORATION</i>	
	2002 RM	2001 RM	2002 RM	2001 RM
Saham-saham tersenarai <i>Quoted share</i>	13,356,197	14,129,512	11,232,551	11,232,551
Tolak : peruntukan rasmi nilai <i>Less : provision for value diminution</i>	(10,545,843)	(10,548,963)	(9,401,157)	(9,401,157)
	<u>2,810,354</u>	<u>3,580,549</u>	<u>1,831,394</u>	<u>1,831,394</u>
Nilai pasaran <i>Market Value</i>	<u>1,923,182</u>	<u>2,503,081</u>	<u>1,597,214</u>	<u>2,097,319</u>





Nota-nota kepada penyata kewangan...samb / Notes to the accounts...cont'

## 15. SIBERHUTANG PERNIAGAAN / TRADE DEBTORS

	KUMPULAN / GROUP		PERBADANAN / CORPORATION	
	2002 RM	2001 RM	2002 RM	2001 RM
Jumlah siberhutang perniagaan <i>Amount of trade debtors</i>	98,595,090	97,890,850	40,175,856	35,134,564
Tolak : peruntukan hutangragu <i>Less : provision for doubtful debts</i>	(15,737,381)	(16,543,779)	(1,258,833)	(1,258,833)
	82,857,709	81,347,071	38,917,022	33,875,731

Termasuk di dalam siberhutang perniagaan ialah tunggakan bayaran tribute berjumlah RM11,395,865 (2001 : RM11,293,941) yang belum dibayar oleh pembalok-pembalok.

Perbadanan yang bertindak bagi pihak Kerajaan Negeri akan mengenakan bayaran tribute ke atas pembalok mengikut kadar yang telah ditetapkan sebagai tambahan kepada royalti dan premium. Kulipan bayaran tribute ini akan disorahkan kepada Kerajaan Negeri setelah ditolak bayaran pengurusan kepada Perbadanan sebanyak 5% daripada jumlah pengurusan tribute tersebut.

*Included in trade debtors are tribute arrears amounting to RM11,395,865 (2001:RM11,293,941) due from loggers. The Corporation acted on behalf of the state government in charging tribute to loggers at a predetermined rate, as an addition to royalty and premium. Tributes collected will be given to the state government after deducting the Corporation's management fee which is 5% of the total collection.*

## 16. TERHUTANG OLEH PELANGGAN / TRADE CREDITORS

## KUMPULAN / GROUP

(a)	2002 RM	2001 RM
Kos : / Cost		
Tanah kekal / Land	666,813	666,813
Perbelanjaan pembangunan / Development expenses	33,235,316	25,954,883
	33,902,129	26,621,696
Tolak: Bahagian dikelaskan sebagai tanah untuk pembangunan <i>Less : Portion of land for development</i>	(666,813)	(666,813)
	33,235,316	25,954,883
Tambah: keuntungan terkumpul <i>Add : Accumulated profit</i>	2,350,221	1,208,345
	35,585,537	27,193,228
Tolak: bil-bil kemajuan <i>Less : Progress Bills</i>	(31,586,630)	(23,454,804)
	3,998,907	3,738,424
(b)		
Projek pembangunan dalam pelaksanaan : <i>Development project in implementation :</i>		
Belanja pembinaan, pada kos <i>Constructions expenses, at cost</i>	1,155,654	-
(c)		
Kerja-kerja iklan dalam pelaksanaan <i>Advertising work in progress</i>	-	360,770
Jumlah / Totals	5,154,561	4,099,194



## 17. LAIN-LAIN SIBERHUTANG / OTHER DEBTORS

	KUMPULAN / GROUP		PERBADANAN / CORPORATION	
	2002 RM	2001 RM	2002 RM	2001 RM
Jumlah lain-lain siberhutang <i>Amount of other debtors</i>	26,791,367	28,072,374	1,703,107	1,703,107
Tolak : peruntukan hutangragu <i>Less : provision for doubtful debts</i>	(2,810,359)	(2,157,347)	(845,201)	(262,117)
	<u>23,981,008</u>	<u>25,915,027</u>	<u>857,906</u>	<u>1,420,990</u>

18. PELBAGAI PERBELANJAAN TERDAHULU  
OTHERS' PREPAID EXPENSES

KUMPULAN DAN PERBADANAN GROUP AND CORPORATION	2002 RM	2001 RM
Pengurusan rumah pangsa/ <i>Management of flats</i>	33,579	38,691
Pertaruhan carigali/ <i>exploration deposits</i>	10,715	10,715
Projek rotan/ <i>Rattan Project</i>	502,364	502,364
Projek buah-buah pos Blau/ <i>Posi Blau fruit projects</i>	21,050	21,050
Rumah kedai Pasir Putih Fasa 2/ <i>Phase 2 shophouses</i>	590	590
Rumah kedai Tanah Merah/ <i>Shophouses</i>	7,031	7,031
Rumah kedai Gua Musang/ <i>Shophouses</i>	1,583	1,583
Bazaar Gua Musang	73,250	73,250
Pendanuluan anggota/ <i>Advance to Staff</i>	15,626	15,126
Ladang Hutu Jeli/ <i>Forestation</i>	182,092	182,092
Ubi kayu/ <i>Tropica</i>	115,197	115,197
Limau manis/ <i>Tangan</i>	206,353	206,353
Projek marmar/ <i>Marble Project</i>	210,916	210,916
Bandar Baru Pengkalan Kubor/ <i>New Township</i>	21,000	21,000
Kemasin, Semerak	393,284	393,284
Pantai Irama, Bachok/ <i>Irama Beach</i>	19,239	19,239
Perdana Stong Hill Resort	15,995	15,995
Kelantan Trade Centre	6,920	6,920
	<u>1,836,784</u>	<u>1,841,396</u>



Nota-nota kepada penyata kewangan...samb / Notes to the accounts ... Cont'

#### 19. PERTARUHAN DAN DEPOSIT / DEPOSITS

Perlaruhan dan deposit merangkumi deposit air, elektrik, telefon dan lain-lain deposit.  
*Deposits are for water, electricity, telephone and others*

#### 20. PINJAMAN OLEH KAKITANGAN / STAFF LOANS

Pinjaman oleh kakitangan adalah terdiri daripada pinjaman kereta, pinjaman motosikal dan pinjaman komputer.  
*Loans to staffs comprises of loans for car, motorcycle and computer.*

#### 21. JUMLAH TERHUTANG OLEH SYARIKAT BERKAITAN

##### AMOUNT OWED BY RELATED COMPANIES

Jumlah tertutang oleh syarikat berkaitan adalah tidak bercagar dan tidak dikenakan sebarang faedah. Jumlah ini merupakan pendahuluan yang dibenarkan kepada syarikat-syarikat berkaitan.  
*Amount owed by related companies is unsecured and with no intercharge. The amount is advances given to the related companies.*

#### 22. SIMPANAN BERJANGKA, WANG DI BANK DAN DI TANGAN

##### FIXED DEPOSIT, CASH AT BANK AND CASH IN HAND

	KUMPULAN / GROUP		PERBADANAN / CORPORATION	
	2002 RM	2001 RM	2002 RM	2001 RM
Simpanan berjangka <i>Fixed Deposit</i>	25,940,201	41,073,246	300,000	6,245,844
Wang di bank <i>Cash at bank</i>	16,430,624	16,757,038	4,543,860	3,671,022
Wang di tangan <i>Cash in hand</i>	38,635	215,763	-	-
	<u>42,409,460</u>	<u>58,046,047</u>	<u>4,843,860</u>	<u>9,919,866</u>

Sebahagian simpanan tetap berjumlah RM9,684,767 (2001: RM9,787,396) telah dicagarkan kepada pihak bank untuk mendapatkan kemudahan pinjaman dan jaminan daripada pihak bank.

*Part of fixed deposit amount of RM 9,684,767 (2001: RM 9,787,396) are secured to bank for overdraft facilities and bank guarantoo.*

#### 23. JUMLAH TERHUTANG KEPADA KERAJAAN NEGERI

##### AMOUNT OWED TO STATE GOVERNMENT

Jumlah ini merupakan tribute perhutanan yang diterima bagi pihak kerajaan negeri. Jumlah tertutang kepada kerajaan negeri adalah tidak bercagar dan tidak dikenakan sebarang faedah.

*This amount is forestry tribute received on behalf of the Government State. The amount owed to State Government is unsecured and with no any intercharge.*

Dalam tahun semasa, pihak Perbadanan telah membayar sebanyak RM8,598,658 kepada Kerajaan Negeri.  
*In the current year, the Corporation paid RM 8,598,658 to the State Government.*



Nota-nota kepada penyata kewangan...samb / Notes to the accounts...cont'

**24. PERTARUHAN DAN PENDAHULUAN DITERIMA**  
**DEPOSITS AND ADVANCES RECEIVABLES**

KUMPULAN DAN PERBADANAN <i>GROUP AND CORPORATION</i>	2002 RM	2001 RM
<b>Wang Pertaruhan / Deposits</b>		
Kawasan balak Nenggin/ <i>Logging area</i>	6,473,521	6,473,521
Tapak kilang simen/ <i>Cement factory site</i>	1,200,000	1,200,000
Tanah Tapak Perumahan Bank Negara/ <i>Housing site</i>	1,133,014	1,133,014
Deposit tender kawasan balak/ <i>Logging area</i> <i>tender deposit</i>	356,079	356,079
Rumah kedai Pengkalan Chepa (Binaraya) <i>Shophouse</i>	-	250,000
Tanah Lubok Bongor/ <i>Land</i>	210,516	210,516
Tanah Bunga Tanjung/ <i>Land</i>	87,460	135,440
Kawasan perindustrian (Pengkalan Chepa dan lot Bengkel) <i>Industrial area &amp; Workshop lot</i>	105,797	105,797
Tanah - Azam Timur/ <i>Land</i>	20,160	20,160
Rumah kedai/ <i>Shophouse</i>	16,100	16,100
Deposit tender/ <i>Deposits</i>	42,367	42,367
Deposit balak (Desa Industri) <i>Logging deposits</i>	10,000	10,000
Lain-lain pertaruhan/ <i>Other advances</i>	703,238	693,238
Cengkeram sewai/ <i>Rent deposits</i>	1,568,049	1,440,705
	<b>11,926,301</b>	<b>12,086,937</b>
<b>Pendahuluan Bayaran Kemajuan Projek</b> <i>Advances payment for progress project</i>		
Perumahan Sungai Durian/ <i>Housing</i>	113,433	113,433
Kawasan perindustrian Tanah Merah/ <i>Industrial area</i>	210,231	332,883
Tanah Pulau Cendor / <i>Land</i>	1,440,000	1,440,000
Desa Batik Tumpat / <i>Batik village</i>	410,619	410,619
Lot kosong Mukim Maka / <i>Vacant lots</i>	-	406,000
Lot banglo kosong Tanah Merah / <i>Vacant bungalow lots</i>	-	262,666
Wang pertaruhan Barite, Sg. Pedah / <i>Bente deposits</i>	250,000	250,000
Tanah Desa Darulnaim (Binaraya)/ <i>Land</i>	174,020	174,020
Rumah banglo Desa Darulnaim / <i>Bungalows</i>	92,600	92,600
Kawasan perindustrian Jeli / <i>Industrial area</i>	47,202	47,202
Rumah kedai Padang Tembak / <i>Shophouses</i>	23,000	23,000
Deposit cangali Fagahi/ <i>Exploration deposits</i>	11,105	11,105
Rumah kedai Taman Sri / <i>Shophouses</i>	28,254	12,254
Rumah teres Tanah Merah / <i>Terrace house</i>	(25)	(25)
Ladang Rakyat Jeli & Gusi Musang / <i>Orheads</i>	4,515,306	4,515,306
Rumah teres Desa Darulnaim Fasa I / <i>Phase I terrace</i>	811,514	811,514
Rumah Teres Desa Darulnaim Fasa II / <i>Phase II terrace</i>	426,205	427,705
Rumah kedai Pasir Putih / <i>Shophouse</i>	239,280	239,280
Rumah teres Desa Darulnaim / <i>Terrace house</i>	173,393	173,393
Koop pembatik Kelantan / <i>Batik Cooperative</i>	115,540	115,540
Baki dibawa ke hadapan	<b>9,081,677</b>	<b>9,848,495</b>



Nota-nota kepada penyata kewangan...samb/ *Notes to the accounts...cont'*

Baki dibawa ke hadapan <i>Brought forward balance</i>	2002 RM	2001 RM
Kawasan perindustrian Gua Musang/ <i>Industrial area</i>	9,081,677	9,848,495
Bengkel Tanah Merah / <i>Workshop</i>	7,286,193	7,274,328
Lot kosong Rumah Teres Tanah Merah/ <i>Vacant Terrace lots</i>	-	458,541
Kawasan perindustrian Pengkalan Chepa/ <i>Industrial area</i>	-	318,764
Projek-projek dibawah Binaraya/ <i>Project under Binaraya</i>		35,133,197
Rumah kedai Buluh Kubu / <i>Shophouses</i>	1,113,071	1,361,357
Menang Intan Sdn. Bhd.	-	342,665
Dimension Petroleum.	220,120	470,000
Deposit Melombong Blok Sokor/ <i>Ming deposits</i>	177,741	22,200
Rumah Kedai Tanah Merah/ <i>Shophouses</i>	112,200	70,000
Rumah Teres Tanah Merah / <i>Terrace houses</i>	100,000	26,400
Perumahan Lot 822/ <i>Housing</i>	26,400	912,862
Perumahan Machang / <i>Housing</i>	1,897,350	245,630
Tanah Kosong Pasir Tumbuh / <i>Vacant lots</i>	-	479,760
Gaya Radika Sdn. Bhd.	2,137,330	81,140
Hasrah Tech Services Sdn. Bhd.	(131,814)	-
Rhema Realty Sdn. Bhd.	85,000	-
Tg Abdul Halim Ibni Almarhum Sultan Ibrahim/	90,000	-
Gemang Baru Sdn Bhd/Ph	540,000	-
Dyehh Sdn. Bhd.	165,000	-
Rumah Teres Bechah Resak/ <i>Terrace houses</i>	26,400	-
Rumah Banglo Taman Sabariah/ <i>Bungalows house</i>	135,860	-
Rumah Teres (Profil)/ <i>Terrace houses</i>	34,265	-
Tanah Rumah Banglo dan Semi-D / <i>Lang to Bungalow &amp; semi-D</i>	51,200	-
Lembah Kencana (TRH)	1,531,009	-
Rumah Kedai Taman Maju/ <i>Shophouses</i>	2,556,000	-
Rumah Kedai Jalan Che Su / <i>Shophouses</i>	17,000	17,000
FinConsult Sdn. Bhd.	-	76,000
	800,000	800,000
	28,142,002	57,936,339
	40,068,303	70,023,276

25. PINJAMAN KERAJAAN PUSAT / *FEDERAL GOVERNMENT LOANS*

KUMPULAN DAN PERBADANAN <i>GROUP AND CORPORATION</i>	2002 RM	2001 RM
Perlu dibayar dalam tempoh 12 bulan <i>Payment due within 12 months</i>	8,379,680	8,356,873
Perlu dibayar selepas tempoh 12 bulan <i>Payment due after 12 months</i>	264,626,440	273,006,120
	273,006,120	281,362,993



Nota-nota kepada penyata kewangan...samb / *Notes to the accounts..cont'***26. PINJAMAN KERAJAAN NEGERI / STATE GOVERNMENT LOANS****KUMPULAN DAN PERBADANAN  
GROUP AND CORPORATION**

	2002 RM	2001 RM
Perlu dibayar dalam tempoh 12 bulan <i>Payment due within 12 months</i>	31,956,721	31,956,721
Perlu dibayar selepas tempoh 12 bulan <i>Payment due after 12 months</i>	5,850,000	5,850,000
	37,806,721	37,806,721

**27. OVERDRAF BANK / BANK'S OVERDRAFT**

		2002 RM	2001 RM
<b>KUMPULAN / GROUP</b>			
Hotel Perdana Sdn Bhd	a)	2,016,499	2,537,154
Syarikat Ladang Sungai Terah Sendirian Berhad	b)	250,468	154,425
Pernodalan Kelantan Bhd	c)	2,680	2,450,770
Kumpulan Pertanian Kelantan Berhad	d)	38,024	-
		2,307,671	5,142,349

- a) Overdraf bank syarikat dicagarkan melalui caj tetap dan caj terapung ke atas kesemua aset tetap syarikat dan dikenakan faedah 1.5% (2001: 1.5%) di atas kadar pinjaman asas bank tersebut.

*Bank overdraft is secured through fixed and floating charges to all fixed assets with an interest at 1.5% (2001 : 1.5%) on base lending rate.*

- b) Kemudahan overdraf bank adalah dicagarkan ke atas simpanan tetap syarikat dan dikenakan faedah 1.5% (2001: 1.5%) setiap tahun di atas kadar pinjaman asas bank tersebut.

*The overdraft facilities are secured on company fixed deposits and charged an annual interest at 1.5% (2001 : 1.5%) on base lending rate.*

- c) Overdraf bank syarikat adalah tidak bercagar dan menanggung faedah di antara 7.80% hingga 8.8% (2001: 7.50% hingga 11.00%) setahun.

*The company bank overdraft is unsecured and bear interest between 7.80% to 8.8% a year. (2001 : 7.50% to 11.0%)*

- d) Overdraf bank syarikat adalah dicagarkan ke atas simpanan tetap syarikat dan dikenakan faedah 1.5% setahun di atas kadar pinjaman asas bank tersebut.

*The company bank overdraft is secured on the company fixed deposits and is charged an interest at 1.5% (2001 : 1.5%) annually on base lending rate.*



Nota-nota kepada penyata kewangan...samb / *Notes to the accounts...cont*
**28. JUMLAH TERHUTANG KEPADA SYARIKAT BERKAITAN**  
**AMOUNT OWED TO RELATED COMPANIES**

Jumlah terhutang kepada syarikat berkaitan adalah tidak bercagar dan tidak dikenakan faedah kecuali bagi Permodalan Kelantan Berhad, di mana jumlah terhutangnya dikenakan faedah sebanyak 7.5% (2001: 7.5%) setahun.

*The amount owed to related companies are secured and with no interest charge except for Permodalan Kelantan Berhad, whereby the amount owed was charged an interest at 7.5% (2001: 7.5%) annually.*

**29. PEMUTANG SEWABELI / HIREPURCHASE CREDITORS**

KUMPULAN / GROUP	2002 RM	2001 RM
Pembayaran minima sewabeli : <i>Minimum hirepurchase payment</i>		
Perlu dibayar dalam tempoh setahun <i>Payable within 1 year</i>	1,910,869	1,900,227
Perlu dibayar dalam tempoh satu hingga lima tahun <i>Payable within 1 to 5 year</i>	2,489,534	3,705,491
Perlu dibayar selepas lima tahun <i>Payable after 5 year</i>	9,384	18,768
	4,409,787	5,624,486
Tolak : langgungan kewangan masa hadapan <i>Less : Future financial liability</i>	(285,017)	(1,076,063)
	4,124,770	4,548,423
Bayaran balik sewa beli : <i>Hirepurchase repayment :</i>		
Perlu dibayar dalam tempoh setahun <i>Payable within 1 year</i>	1,704,397	1,846,606
Perlu dibayar selepas tempoh setahun <i>Payable after 1 year</i>	2,420,373	2,701,817
	4,124,770	4,548,423

**30. PINJAMAN BERJANGKA / TERM-LOANS**

KUMPULAN / GROUP	2002 RM	2001 RM
Bahagian semasa / <i>Current Portion</i>		
a)Kemudahan Al-Murabahah / <i>Al-Murabahah Facility</i>	-	2,249,375
b)Pinjaman Al-Mudharabah / <i>Al-Mudharabah Loans</i>	12,000,000	17,500,000
Bahagian semasa dari pinjaman jangka panjang <i>Current portion of long-term loans</i>	7,529,832	5,080,505
Perlu dibayar dalam tempoh 12 bulan <i>Payable within 12 months</i>	19,529,832	24,829,880
Bahagian jangka panjang / <i>Long-term portion</i>		
c)Pinjaman berjangka / <i>Term-loans</i>	951,177	921,623
d)Kemudahan Al-Ijarah / <i>Al-Ijarah facility</i>	494,838	640,583
e)Kemudahan Al-Naqad / <i>Al-Naqad facility</i>	659,567	518,333
f)Pinjaman berjangka – bercagar / <i>Term-Loans – secured</i>	5,328,915	5,033,185
g)Pinjaman Al-Bai Bithaman Ajil / <i>Al-Bai Bithaman Ajil Loan</i>	6,324,737	6,483,669
h)Pinjaman Al-Ijarah / <i>Al-Ijarah Loan</i>	1,483,669	1,486,117
i)Pinjaman berjangka dari Bank Pembangunan ECOF + 1.5% setahun <i>(Term-Loan from Bank Pembangunan ECOF + 1.5% a year)</i>	3,081,163	3,465,155
	18,324,066	18,557,665
Tolak: Bahagian semasa pinjaman jangka panjang <i>Less : Current portion of long-term loan</i>	(7,529,832)	(5,080,505)
Perlu dibayar selepas tempoh 12 bulan <i>Payable after 12 months.</i>	10,794,234	13,477,160
	30,324,066	38,307,040



Nota-nota kepada penyata kewangan...samb / *Notes to the accounts...cont'*

- a) Kemudahan Al-Murabahah bercagarkan sijil simpanan tetap Kumpulan Pertanian Kelantan Berhad dan Perbadanan.  
*The Al-Murabahah facility is secured against Kumpulan Pertanian Kelantan Berhad & KSEDC fixed deposits.*
- b) Pinjaman Al-Mudharabah adalah diperolehi bagi tujuan modal pusingan untuk operasi perniagaan pajak gadai (Ar-Rahn) dan berdasarkan atas pembahagian keuntungan. Jumlah ini tidak ada jadual pembayaran balik yang tetap.  
*The Al-Murabahah facility is for the working capital of pawn business (AR-RAHN) and based on profit sharing. This amount has no fixed repayment schedule.*
- c) Pinjaman berjangka Permodalan Kelantan Berhad dikenakan faedah di antara 4%-8% setahun (2001: 4%-8%).  
*Permodalan Kelantan Berhad term-loan bear an interest of 4% - 8% per annum (2001 : 4%-8%)*
- d) Kemudahan kredit Al-Ijarah dicagarkan ke atas sebahagian harta tetap dan harus dibayar dalam 72 ansuran mulai November, 1997.  
*The Al-Ijarah credit is secured against the fixed assets and payable in 72 instalments commencing November, 1997.*
- e) Kemudahan kredit Al-Naqad anak syarikat dicagarkan melalui caj tetap dan terapung ke atas sebahagian harta tetap anak syarikat Kumpulan Pertanian Kelantan Bhd. dan cagaran simpanan tetap anak syarikat tersebut. Pinjaman tersebut harus dibayar dalam tempoh 60 ansuran bulanan mulai Mei 1999.  
*The subsidiary Al-Naqad credit is secured on fixed and floating charges on part of Kumpulan Pertanian Kelantan Bhd. fixed assets and fixed deposit, repoon is payable in 60 instalment begining Mei 1999.*
- f) Pinjaman berjangka adalah dicagarkan melalui cagaran tetap pertama ke atas simpanan tetap dan harta tetap Permodalan Kelantan Berhad.  
*Term-loan is secured against a fixed first charge on Permodalan Kelantan Berhad fixed assets and fixed deposits*
- g) Pinjaman Al-Bai Baihman Ajil dicagarkan melalui caj tetap dan caj terapung ke atas ke semua aset tetap Hotel Perdana Sdn. Bhd.  
*Al-Baihman Ajil Term-loan is secured against a fixed and floating charges on all Hotel Perdana fixed assets.*
- h) Pinjaman Al-Ijarah adalah dicagarkan dengan jaminan korporat daripada Hotel Perdana Sdn. Bhd., surat jaminan daripada Perbadanan dan simpanan tetap anak-anak syarikat terbabit.  
*Al-Ijarah loan is secured on corporate bonds from Hotel Perdana Sdn. Bhd. the coporation guarantee letter and the subsidiaries' fixed deposits.*
- i) Pinjaman berjangka dari Bank Pembangunan ECOF dikenakan faedah sebanyak 1.5% setahun dengan tempoh bayaran balik bermula pada bulan September 2001 selama empat tahun.  
*Term-loan from Bank Pembangunan ECOF bear an interest of 1.5% per annum with 4 year repayment period begining at September 2001.*

### 31. SUMBANGAN KERAJAAN / GOVERNMENT GRANTS

Sumbangan kerajaan merupakan wang daripada kerajaan negeri yang dijadikan sebagai modal permulaan kepada Perbadanan.

*Government grants was from the State Government as an initial capital for KSEDC.*



Nofa-nota kepada penyata kewangan...samb / *Notes to the accounts...cont'*

### 32. REZAB / RESERVES

	KUMPULAN / GROUP		PERBADANAN / CORPORATION	
	2002 RM	2001 RM	2002 RM	2001 RM
(Kerugian)/Keuntungan terkumpul <i>Accumulated (loss)/profit</i>	(34,500,142)	(26,213,558)	39,213,137	54,767,930
Rezab penanaman semula <i>Replanting reserves</i>	-	8,589,241	-	-
Rezab penilaian semula <i>Revaluation reserves</i>	84,515,703	67,175,123	-	-
Simpanan modal <i>Capital saving</i>	611,672	611,672	-	-
Premium syer <i>Share premium</i>	169,227	169,227	-	-
	<b>50,796,460</b>	<b>70,331,705</b>	<b>39,213,137</b>	<b>54,767,930</b>

### 33. PERTARUHAN JANGKA PANJANG DITERIMA LONG-TERM DEPOSITS RECEIVABLES

KUMPULAN DAN PERBADANAN <i>GROUP AND CORPORATION</i>	2002 RM	2001 RM
Syarikat Sri Fudu	30,202	30,202
Syarikat Gunung Tahan	35,000	35,000
Great Eastern Mills	150,000	150,000
Tembaga Sejati	10,000	10,000
Syarikat Perkayuan OKS	80,000	80,000
Syarikat Perkayuan OTP	80,000	80,000
Syarikat Makmur Jaya Sdn Bhd	10,000	10,000
Golden Wealth Timber	23,000	23,000
Kompleks Perkayuan Kelantan	20,000	20,000
	<b>438,202</b>	<b>438,202</b>

Pertaruhan jangka panjang merupakan wang pendahuluan jangka panjang yang diterima daripada syarikat-syarikat pembalok.

*Long-term deposits are long-term advances received from logging companies.*



Nota-nula kepada penyata kewangan...samb / *Notes to the accounts...cont'*34. GERAN DITERIMA / *GRANTS RECEIVABLES*

KUMPULAN DAN PERBADANAN <i>GROUP AND CORPORATION</i>	2002 RM	2001 RM
Baki pada 1hb Januari <i>Balance at 1<sup>st</sup> January</i>	10,076,708	8,187,198
Tambah: / <i>Add</i> Penerimaan dalam tahun <i>Receipt in year</i>	5,200,000	1,900,000
	15,276,708	10,087,190
Tolak: / <i>Less</i> : Pindahan ke penyata pendapatan <i>Transfer to Income Statement</i>	(36,138)	(10,490)
Baki pada 31 hb Disember <i>Balance at 31<sup>st</sup> December</i>	15,240,570	10,076,706

Geran diterima terdiri daripada:  
*Grants received consists of:*

	2002 RM	2001 RM
Geran Kilang Inkubator / <i>Incubation Factory</i>	4,652,337	4,652,337
Geran Projek Desa Balik / <i>Back Village Project</i>	3,480,000	3,480,000
Geran Kursus Usahawan / <i>Entrepreneurial Courses</i>	8,233	44,371
Geran Automobill / <i>Automobile</i>	2,000,000	-
Geran Medan Usahawan / <i>Food courts</i>	5,100,000	1,900,000
	15,240,570	10,076,706

35. CUKAI TERTUNDA / *DEFERRED TAX*

KUMPULAN / <i>GROUP</i>	2002 RM	2001 RM
Pada 1 Januari <i>As at 1<sup>st</sup> January</i>	876,000	964,000
Pindahan kepada peruntukan cukai <i>Transfer to Provision for taxation</i>	(359,000)	(88,000)
Pada 31 Disember <i>As at 31<sup>st</sup> December</i>	517,000	876,000



Nota-nota kepada penyata kewangan...samb / *Notes to the accounts...cont'***36. HASIL / REVENUES**

	KUMPULAN/ GROUP		PERBADANAN/ CORPORATION	
	2002 RM	2001 RM	2002 RM	2001 RM
Upah gadai <i>Pawn fee</i>	2,646,763	2,777,567	-	-
Jualan balak / <i>Sales of Logs</i>	13,899,474	23,167,997	-	-
Jualan hasil ladang <i>Sales of farm produce</i>	21,664,485	18,354,334	-	-
Hasil perkhidmatan <i>Income from services</i>	27,940,680	21,296,328	-	-
Penganjuran seminar dan rekreasi <i>Seminar and recreation organized</i>	620,776	297,336	-	-
Tribute lombong emas <i>Tribute from gold mining</i>	-	19,401	-	-
Kemajuan kontrak <i>Contract progress</i>	37,829,143	21,809,537	-	-
Pengurusan kontrak <i>Contract Management</i>	590,580	1,497,668	-	-
Pengurusan bangunan <i>Building management</i>	-	463,828	-	-
Hasil yuran pengurusan <i>Income from management fees</i>	54,000	-	-	-
Yuran kesetiusahaan <i>Secretarial fees</i>	272,346	250,803	-	-
Yuran kehadiran mesyuarat <i>Meeting attendance fees</i>	-	30,350	-	-
Hasil projek telekomunikasi <i>Income from telecommunications</i>	292,425	-	-	-
Jualan bilik <i>Sales of room</i>	3,382,279	2,820,019	-	-
Jualan makanan dan minuman <i>Sales of foods &amp; beverages</i>	3,987,373	2,971,368	-	-
Pendapatan dari permainan bowling <i>Income from bowling</i>	938,276	784,752	-	-
Lain-lain perkhidmatan kepada pelanggan <i>Other services</i>	255,311	353,090	-	-
Jualan kawasan perumahan <i>Sales of housing areas</i>	7,253,340	8,405,329	55,666,291	24,444,771
Jualan kawasan perindustrian <i>Sales of industrial area</i>	-	385,392	-	385,392
Sewaan / <i>Rental</i>	7,126,221	7,124,690	6,588,983	7,001,925
Hasil dari pinjaman anak syarikat <i>Income from loan to subsidiaries</i>	1,049,263	861,658	1,049,263	861,658
Hasil perhutanan (perkhidmatan) <i>Income from forestry (services)</i>	1,712,363	618,438	1,712,363	618,438
	<b>131,515,098</b>	<b>114,289,885</b>	<b>65,016,900</b>	<b>33,312,184</b>



Nota-nota kepada penyata kewangan ...samb / *Notes to the accounts...cont'*

### 37. MENGURUS DAN KENDALIAN OPERATING AND ADMINISTRATION EXPENSES

#### PERBADANAN / CORPORATION

	2002 RM	2001 RM
Gaji dan emolumen / <i>Salaries &amp; emoluments</i>	5,058,436	4,535,594
Perjalanan, tambang dan penginapan / <i>Logging, travelling expenses</i>	200,401	150,253
Cukai dan royalti / <i>taxes and royalty</i>	1,359,496	1,176,140
Perhubungan / <i>Communications</i>	107,096	96,266
Utiliti / <i>Utility Expenses</i>	1,170,444	1,222,242
Kos sewaan / <i>Rental cost</i>	75,670	55,067
Alat tulis dan percetakan / <i>Printing and office utility</i>	126,688	128,220
Baiki danenggaraan harta / <i>Repair &amp; maintenance</i>	1,179,551	1,037,061
Yuran pengurusan bangunan/projek <i>Building / project management fees</i>	189,629	180,000
Insurans kebakaran bangunan / <i>Fire insurance for buidngs</i>	169,064	130,203
Komisyen sewa dan jualan projek / <i>Commision on rental &amp; project sale</i>	331,113	321,882
Rawatan / <i>Medical treatment</i>	171,794	156,207
Perundangan dan guaman / <i>Legal fees</i>	163,678	110,654
Perakaunan dan audit / <i>Accounting and auditing</i>	78,623	99,445
Yuran, jentera dan kilang / <i>Fees for plant and machineris</i>	9,730	11,110
Pengiklanan dan publisiti / <i>Advertising and publioty</i>	64,789	64,796
Keraian / <i>Entertainment</i>	45,314	49,428
Kawalan keselamatan (pelbagai kos khidmat pejabat) / <i>Security Guard &amp; Other Office services</i>	187,329	162,700
Mencuci bangunan / <i>Building Cleaning</i>	290,630	256,220
Lain-lain (penilaian harta) / <i>Others (asset valuation)</i>	4,650	14,478
Akhar dan majalah / <i>Magazines and newspapers</i>	10,542	7,881
Kursus dan latihan / <i>Courses and training</i>	77,443	150,165
Kebajikan anggota / <i>Staff welfare</i>	127,395	97,632
Derna dan sumbangan / <i>Donations &amp; Contributions</i>	85,469	179,750
Pesta dan perayaan / <i>Ceremonies</i>	24,625	17,447
Galakan pelaburan / <i>Investment promotion</i>	23,574	4,140
Sukan Gemaputra / <i>Sports</i>	155,016	-
Kajian dan pembangunan / <i>Research and Developments</i>	51,787	(9,358)
Pelbagai / <i>Others</i>	18,365	860
Yuran gabungan PKEN/Gemaputra / <i>Fees</i>	3,000	3,564
Susutnilai hartanah, loji dan peralatan / <i>Depreciations of property, plant &amp; equipment</i>	2,281,272	2,302,796
Sumbangan Tabung Serambi Mekah / <i>Contribution</i>	300,000	300,000
	<b>14,162,613</b>	<b>13,010,843</b>



Nota-nota kepada penyata kewangan...samb / *Notes to the accounts...cont'***38. BELANJA KEWANGAN / FINANCIAL EXPENSES**

	KUMPULAN/ GROUP		PERBADANAN/ CORPORATION	
	2002 RM	2001 RM	2002 RM	2001 RM
Faedah pinjaman <i>Interest of loans</i>	1,659,152	2,218,357	1,008,683	1,031,042
Perkhidmatan bank <i>Bank services</i>	15,077	1,451	4,395	1,368
Faedah overdraf <i>Bank overdraft</i>	608,694	640,433	-	39,150
Faedah sewa beli <i> Hirepurchase interest</i>	714,250	436,519	-	-
Faedah sewa pajak <i>Interest on lease</i>	197,093	60,287	-	-
	<b>3,194,266</b>	<b>3,365,047</b>	<b>1,013,078</b>	<b>1,071,560</b>

**39. PERKARA-PERKARA TERKECUALI / EXCEPTIONAL ITEMS****KUMPULAN DAN PERBADANAN  
GROUP AND CORPORATION**

	2002 RM	2001 RM
Peruntukan hutangragu : / <i>Provision for doubtful debts</i>		
- sewaan dan pendahuluan / <i>Advances &amp; rents</i>	-	24,065,057
peruntukan hutangragu Kelbina terlebih nyata <i>Over provision for doubtful debt of Kelbina,</i>	-	(2,322,481)
- peruntukan hutangragu pelbagai <i>Provision for others doubtful debts</i>	563,084	-
Kerugian pelaburan saham / <i>(loss on share investment)</i>	-	236,720
Pelupusan Kos Infra Kawasan Pengkalan Chepa <i>Infra structure cost written off</i>	14,796,087	-
Pampasan Lingkaran Ulung <i>Compeniation to Lingkaran Ulung</i>	-	3,000,000
	<b>15,359,171</b>	<b>24,999,296</b>

**40. CUKAI / TAXATION**

	KUMPULAN/ GROUP		PERBADANAN/ CORPORATION	
	2002 RM	2001 RM	2002 RM	2001 RM
Peruntukan tahun semasa <i>Current provision</i>	2,011,682	1,725,073	500,000	425,892
Pindahan daripada cukai tertunda <i>Transfer from deferred tax</i>	(365,000)	(88,000)	-	-
Kurangan peruntukan cukai <i>Decrease in tax provision</i>	26,181	393,597	-	-
Perkongsiian cukai daripada syarikat bersekutu <i>Profit sharing from associated companies</i>	251,880	369,490	-	-
	<b>1,924,743</b>	<b>2,400,160</b>	<b>500,000</b>	<b>425,892</b>



Nota-nota kepada penyata kewangan...samb / Notes to the accounts...cont'

**41. PELARASAN TAHUN TERDAHULU**  
*PRIOR YEAR ADJUSTMENT*

	KUMPULAN / GROUP		PERBADANAN / CORPORATION	
	2002 RM	2001 RM	2002 RM	2001 RM
<b>PERBADANAN / CORPORATION</b>				
Resab penanaman semula <i>Replanting reserves</i>	8,589,241			
Belanja utiliti terkurang diambil kira <i>Utility expenses under stated</i>	2,025	-	-	-
Pembahagian keuntungan pelaburan yang tidak diambil kira <i>Profit Sharing on investment not taken into account</i>	-	257,812	-	-
	<u>8,591,266</u>	<u>257,812</u>	<u>-</u>	<u>-</u>

**42. PERISTIWA PENTING / IMPORTANT EVENTS**

Pada tahun semasa, anak syarikat Permodalan Kelantan Berhad telah menjual pegangan sebanyak 117,300 unit syer biasa yang bernilai RM1 setiap syer dalam Bloomingdale Advertising Sdn. Bhd. pada harga keseluruhan RM140,760.

*In the current year, Permodalan Kelantan Berhad has sold a holding amount of 117,300 units ordinary share at RM 1 per share in Bloomingdale Advertising Sdn. Bhd. at a total price of RM 140,760*

**43. ANGKA-ANGKA PERBANDINGAN / COMPARATIVE FIGURES**

Angka-angka perbandingan berikut telah dipinda untuk disesuaikan dengan persembahan penyata kewangan bagi tahun semasa.

*The comparative figures are adjusted to suit the presentation of the current year financial statement.*

	Seperti dinyatakan semula <i>As restated</i> RM	Seperti dilaporkan terdahulu <i>As reported</i> RM
Peningkatan dalam simpanan tetap yang dicagar <i>Increase in secured fixed deposits</i>	<u>(9,787,396)</u>	<u>-</u>
Simpanan berjangka, wang di bank dan di tangan <i>Fixed deposits, cash at bank and cash in hand</i>	58,046,047	58,046,047
Overdraft bank / <i>Bank overdraft</i>	<u>(5,142,349)</u>	<u>(5,142,349)</u>
	52,903,698	52,903,698
Tolak: simpanan tetap yang dicagar <i>Less: secured fixed deposits</i>	(9,787,396)	-
Tunai dan bersamaan tunai pada awal tahun <i>Cash and equivalence cash at opening balance</i>	<u>43,116,302</u>	<u>52,903,698</u>



Nota-nota kepada penyata kewangan...samb / *Notes to the accounts...cont'*

## 1. MAKLUMAT AM / *GENERAL INFORMATION*

Kos kakilangan bagi Kumpulan dan Perbadanan dalam tahun semasa adalah RM17,866,086 dan RM5,058,436 (2001: RM15,881,978 dan RM4,535,594) masing-masing.

*Staff costs for Group and Corporation in the current year are RM 17,866,086 and RM 5,058,436 (2001: RM15,881,978 and RM4,535,594 ) respectively.*

Bilangan kakilangan Kumpulan dan Perbadanan pada 31 Disember 2002 adalah seramai 859 orang dan 130 orang (2001: 853 orang dan 130 orang) masing-masing.

*The number of Group and Corporation staffs as at 31 December 2002 are 859 and 130 (2001: 853 and 130 ) respectively.*

Alamat pejabat berdaftar dan alamat perniagaan Perbadanan adalah di Tingkat 9-11, Bangunan PKINK, Peti Surat 142, Jalan Tengku Maharani, 15710 Kota Bharu, Kelantan, Malaysia.

*Registered and business address is 9-11<sup>th</sup> Floors, PKINK Building, Post Box 142, Tengku Maharani Road, 15710 Kota Bharu, Kelantan, Malaysia.*



