

LAPORAN TAHUNAN



1998

ANNUAL REPORT

فریدانوں کا جھوانہ اقتصاد نگرے کلنتون

PERBADANAN KEMAJUAN IKTISAD NEGERI KELANTAN
Kelantan State Economic Development Corporation

KANDUNGAN

CONTENTS

Ahli Lembaga Perbadanan, 1998	2	<i>Board of Directors, 1998</i>
Pengurusan Kanan	4	<i>Management Team</i>
Perutusan Pengerusi	6	<i>Chairman's Statement</i>
Analisa Pendapatan PKINK, Perbandingan 1997-1998	15	<i>KSEDC Revenue Analysis, Comparison 1997-1998</i>
Analisa Perbelanjaan PKINK, Perbandingan 1997-1998	19	<i>KSEDC Expenditure Analysis, Comparison 1997-1998</i>
Sijil Ketua Audit Negara	23	<i>Certificate Chief Auditor (Malaysia)</i>
Pengakuan oleh Pegawai Utama Yang Bertanggungjawab Ke Atas Pengurusan Kewangan PKINK	27	<i>Declaration by The Officer Primarily Responsible for The Financial Management of The KSEDC</i>
Kunci Kira-Kira Pada 31 Disember 1998	28	<i>Balance Sheet At 31 st. December 1998</i>
Penyata Untung Rugi/(Rugi) Bagi Tahun Berakhir 31 Disember 1998	30	<i>Profit and Loss Statement For The Year Ended 31st. December 1998</i>
Penyata Aliran Tunai Bagi Tahun Berakhir 31 Disember 1998	32	<i>Cash Flow Statement For The Year Ended 31st. December 1998</i>
Nota-Nota Penyata Kewangan Bagi Tahun Berakhir 31 Disember 1998	34	<i>Notes To The Accounts For The Year Ended 31st. December 1998</i>

ILUSTRASI KULIT

Hiasan kulit luar menggambarkan secara beriringan jalinan kerjasama dan kesepakatan antara syarikat-syarikat dalam kumpulan menyokong dan menunjangi Perbadanan ke arah membina sebuah kumpulan Korporat yang berjaya dan cemerlang supaya terus berdiri teguh menyinari dan menerajui pembangunan iktisad di Negeri Kelantan.

COVER RATIONALE

The design on the cover page depicted the concerted efforts and understanding bonding all the companies in the group towards supporting and propelling KSEDC to become a successful and excellent corporate group which will stand tall and spearhead the economic development in Kelantan.



AHLI LEMBAGA
PERBADANAN KEMAJUAN IKTISAD NEGERI KELANTAN 1998
Board of Directors, 1998



YAB. Tuan Guru Dato' Hj. Nik Abdul Aziz b. Nik Mat
Menteri Besar Kelantan / *Menteri Besar of Kelantan*

YB. Tuan. Hj. Abdul Halim b. Hj. Abdul Rahman

Timbalan Menteri Besar Kelantan

Deputy Menteri Besar of Kelantan

YB. Dato' Hj. Wan Hashim b. Hj. Wan Daud

Setiausaha Kerajaan Negeri Kelantan

State Secretary of Kelantan

YBM. Dato' Tengku Shah Buddin b. Tengku Mohd. Maasom

Pegawai Kewangan Negeri Kelantan

State Financial Officer of Kelantan

YB. Tuan Hj. Omar b. Hj. Mohamed

EXCO Kerajaan Negeri Kelantan

EXCO State of Kelantan

YBhg. Tan Sri Dato' Hj. Abdul Aziz b. Hj. Abdul Rahman

Ahli Perniagaan

Businessman

YBhg. Tuan Hj. Mohd Yusoff b. Hj. Mohd Nor

Ahli Perniagaan

Businessman

YBhg. Tuan Syed Ibrahim b. Syed Ab. Rahman

Ahli Perniagaan

Businessman

YBhg. Dr. Mohamad Hanapi b. Mohamad

Prof. Madya Universiti Utara Malaysia

Prof. Madya Universiti Utara Malaysia

YBhg. Dato' Dr. Abdullah b. Mohd Tahir

Ketua Setiausaha

Kementerian Pembangunan Usahawan

Secretary General, Ministry of Entrepreneur Development

YBhg. Dato' Zainun Aishah bt. Dato' Ahmad

Ketua Pengarah MIDA

MIDA Director - General

YBhg. Puan Hajjah Siti Maslamah bt. Osman

Timbalan Akauntan Negara (Pengurusan)

Deputy Accountant General (Administration)

PENGURUSAN KANAN

Management Team



En. Wan Zulkifle b. Wan Yusoff
Ketua Eksekutif Kumpulan
Group Chief Executive Officer

Wan Yahya b. Wan Salleh

Timbalan Ketua Eksekutif (Perancangan & Pembangunan)

Deputy Chief Executive Officer (Planning & Development)

Nik Mustapha b. Muhammad

Timbalan Ketua Eksekutif (Hal Ehwal Korporat)

Deputy Chief Executive Officer (Corporate Affairs Division)

Mohd Suhaimi b. Husin

Pengurus Perancangan Korporat

Manager, Corporate Planning Division

Wan Adnan b. Wan Abd. Kadir

Pengurus Kewangan

Manager, Finance Division

Ab. Rashid b. Ibrahim

Pengurus Galakan Industri & IKS

Manager, Industrial Promotion & SMI Division

Abas b. Salleh

Pengurus Sistem Pengurusan Maklumat (MIS)

Manager, Management Information System Division

Syed Mohd Kamaruzaman b. Syed Daud

Pengurus Perdagangan Antarabangsa

Manager, International Trading Division

Mohammad Razali b. Deraman

Pengurus Audit Dan Naziran

Manager, Audit & Inspectorate Division

Baharuddin b. Harun

Pengurus Sumber Manusia

Manager, Human Resource Division

Wan Ab. Azim b. Wan Abdullah

Pengurus Pembangunan Usahawan

Manager, Entrepreneur Development Division

Mohammad Naim b. Mamat

Pengurus Hartanah Dan Sumber Asli

Manager, Property & Natural Resource Division

Zaim b. Haji Abdullah

Pengurus Khidmat Teknikal

Manager, Technical Service Division

PERUTUSAN PENGERUSI

Dengan nama Allah Yang Maha Pengasih Lagi Maha Penyayang. Segala puji bagi-Nya pencipta alam semesta. Selawat dan salam kepada Baginda Rasulullah S.A.W.

Assalamualaikum Warahmatullahi Wabarakatuh dan Salam Sejahtera.

Bagi pihak Lembaga Perbadanan, sukacita saya membentangkan Laporan Tahunan serta Penyata Kewangan PKINK bagi Tahun Kewangan 1998.

Sebagaimana kita semua sedia maklum, tahun 1998 merupakan satu tahun yang memberi kejutan kepada negara kita di mana pertumbuhan ekonomi negara telah mengalami kejatuhan yang drastik iaitu berkembangan pada kadar -4.8% berbanding 7.8% pada tahun 1997. Kadar inflasi pula telah meningkat kepada 5% dan kesemua ini merupakan kesan dari kejatuhan nilai ringgit dan kegawatan ekonomi Asia Timur yang masih berlarutan semenjak bermula pada suku ketiga tahun 1997. Di samping itu ketidakstabilan pasaran kewangan antarabangsa menjadi lebih ketara pada tahun 1998.

Negeri Kelantan juga turut merasai kesan kegawatan yang melanda ini di mana pertumbuhan KDNK negeri hanya mampu mencatat pertumbuhan 0.3% berbanding 6.9% pada tahun sebelumnya. Senario pelbagai sektor ekonomi termasuk sektor-sektor yang diceburi oleh PKINK seperti perkhidmatan, perhotelan, perladangan, perikanan, perhutanan dan pembinaan terus merosot manakala sektor hartanah, penternakan dan kuari hanya mampu bertahan dengan sedikit rangsangan berbanding tahun sebelumnya.

Memandangkan keadaan ekonomi yang tidak menentu pada tahun 1998 di samping hasrat untuk menghadapi kemelut ini, Perbadanan meneruskan langkah berhati-hati dan menggunakan pendekatan kerja yang kreatif serta proaktif. Bahagian Perancangan Korporat Perbadanan juga mengambil inisiatif menilai semula keseluruhan struktur dan aktiviti termasuk prestasi syarikat anaknya dari aspek kewangan dan kedayahidupan syarikat. Penjanaan pelbagai projek yang dirancang pelaksanaannya telahpun dikendalikan dengan cara berhemat dan lebih realistik. PKINK turut mengambil langkah berjaga-jaga di mana pelaksanaan beberapa projek mega yang tidak begitu mendesak atau tidak mampu memberi pulangan dalam tempoh terdekat telah ditangguhkan. Beberapa projek yang kurang produktif dihentikan serta merta dan penumpuan diberikan kepada sektor pertanian, agrobisnes serta berorientasikan eksport. Dasar berhemat ekonomi makro yang konsisten yang diambil oleh Perbadanan seperti di atas dijangka dapat memulihkan langkah-langkah berwawasan Perbadanan.

PRESTASI KEWANGAN

Dalam tahun 1998, dari segi operasi, Perbadanan memperoleh keuntungan sebanyak RM0.264 juta berbanding dengan tahun sebelumnya yang mengalami kerugian sebanyak RM4.619 juta.

CHAIRMAN'S MESSAGE

In The Name Of Allah, The Most Gracious, The Most Merciful. All the praise for Him, the creator of this universe. Compliments and regards to our prophet, Rasulullah SAW.

May peace fall upon you and may Allah bless you with generosity and prosperity

On behalf of The Corporation Board, I am most grateful to present the Kelantan State Economic Development Corporation (PKINK) Annual Report and Financial Statement for the year 1998.

As all of us have known, 1998 has been a horrifying year for our country whereby our economic growth has experienced a drastic drop of -4.8% from 7.8% in the previous year while inflation level has shoot up to 5%. All of these indicators are the results from the depreciation of ringgit and the South East Asia regional economic crisis which started in the third quarter of 1997 and has not shown any sign of recovery as yet. In addition to this, the volatility of the international financial market is more apparent in the year 1998 as compared to last year.

Kelantan was not excluded from the effect whereby the state GDP only grew by 0.3% as compared to 6.9% growth in 1997. The economic scenario of several sectors including those ventured by PKINK namely services, tourism and plantation showed continued decline while other sectors like property poultry and quarrying managed to sustain with little improvement from last year.

In view of the uncertainty surrounding the economy in 1998 as well as the urgent need to end the crisis, PKINK continue to take cautious steps as well as adopting creative and proactive work attitude. Its Corporate Planning Department has taken the initiative to re-evaluate the whole structure and activities including the performance of all subsidiaries in terms of profitability and viability. Project planning was conducted in realistic and reasonable manner. The implementation of mega projects which are not of pressing need or with long gestation period are still shelved for the time being. Unproductive ventures were stopped immediately with efforts being focussed on agriculture and agro-business especially export-oriented activities. All these visionary measures have helped improved PKINK's performance for the year.

FINANCIAL PERFORMANCE

For the year 1998, PKINK has achieved an operating profit of RM0.264 million as compared to an operating loss of RM4.619 million last year. However, after taking into account RM3.766 million provision for diminution in investment value and RM0.116 million provision for doubtful rental debt, the net loss generated was RM3.618 million. This figure is still an improvement since it is 22% lower than the net loss of RM4.619 suffered in 1997.

The gross earnings for PKINK in 1998 has charted

Walaupun bagaimanapun, selepas mengambilkira sejumlah RM3.766 juta bagi peruntukan rosot nilai pelaburan saham dan sejumlah RM0.116 juta peruntukan hutangragu sewaan, Perbadanan mengalami kerugian sebanyak RM3.618 juta berbanding dengan tahun sebelumnya sebanyak RM4.619 juta. Hasilnya, Perbadanan telah dapat mengurangkan kerugiannya sebanyak 22% dan ini menandakan ianya satu pencapaian yang baik.

Jumlah pendapatan kasar Perbadanan bagi tahun 1998 telah mencatatkan peningkatan sebanyak 52% daripada RM10.104 juta kepada RM15.358 juta. Jumlah aset Perbadanan telah meningkat kepada RM577.520 juta berbanding dengan RM566.767 juta pada tahun sebelumnya. Ia merupakan peningkatan sebanyak 2%. Sementara itu, jumlah liabiliti telah berkurang kepada RM347.007 juta daripada RM363.432 juta iaitu menurun sebanyak 5%.

Pada umumnya, bagi tahun kewangan berakhir pada 31 Disember 1998 ini, keuntungan terkumpul Perbadanan telah mencapai ke paras RM95.154 juta.

TINJAUAN OPERASI

Tahun 1998 merupakan tahun kedua kita dilingkari masalah kegawatan ekonomi. Oleh itu PKINK telah memberikan penumpuan terhadap pentadbiran bertujuan untuk memperbaiki pengurusan serta keseluruhan bidang operasi. Ini merupakan perantara penting dalam agenda pembangunan jangka panjang. Ianya juga berkesan dalam memperkukuhkan pertumbuhan bahkan turut memantapkan kedudukan kewangan.

PENGURUSAN SUMBER MANUSIA DAN PEMBANGUNAN INSAN

Ahli-ahli ekonomi telah menjangkakan bahawa ekonomi Malaysia akan mencapai pertumbuhan sebanyak 1 - 2% pada tahun 1999 manakala Keluaran Dalam Negeri Kasar (KDNK) bagi negeri Kelantan dijangka bertambah sebanyak 2.7%. Dalam hubungan ini, PKINK sebagai salah satu agensi pembangunan bagi kerajaan negeri telah berusaha keras untuk menguruskan sumber tenaganya dengan cekap dan berkesan demi menentukan kesinambungan serta daya saing dengan baik. Sebagai persediaan untuk mengharungi cabaran alaf baru, PKINK sentiasa prihatin dan komited untuk melatih anggota-anggotanya supaya kebolehan serta tahap produktiviti mereka akan sentiasa meningkat dan mampu memenuhi keperluan. Sememangnya kegawaan ekonomi telah mendorong PKINK untuk mengatasi masalah. Sebagai salah satu langkah penyelesaian, PKINK telah mengadakan pelbagai kursus demi mempertingkatkan kualiti anggota-anggotanya seperti kursus-kursus Self-Esteem, Motivasi, Pengurusan dan Ketrampilan, Kemahiran IT dan sebagainya. Bagitu juga dengan pembangunan insan dan pembentukan akhlak serta keluhuran budi di kalangan anggota. Mereka telah didedahkan dengan pelbagai program keagamaan dan kemasyarakatan.

a significant 52% growth from RM10.104 million to RM15.358 million. The total asset holding of PKINK has also grown 2% to RM577.520 million from RM566.767 million in the previous year. In due course, the total liabilities owed by PKINK have shrunk from RM347.007 million to RM363.432 million, a decrease of 5%.

As at 31 December 1998, the total accumulated profit for PKINK has risen to RM95.154 million.



OPERATIONAL OUTLOOK

1998 was the second consecutive year our economy was depressed by recession. Thus, along the year PKINK has been concentrating on re-engineering the whole organization, both management and operation wise. This is an important medium to ensure long-term development and as well as effective in achieving short-term goals especially sustaining growth and strengthening current financial position.

HUMAN RESOURCE MANAGEMENT & DEVELOPMENT

Economists has predicted that the economy of Malaysia will grow at 1-2% in 1999 while Kelantan's GDP will expand 2.7%. Within this context, PKINK as a state development agency has been gearing-up efforts to manage an efficient and effective workforce to ensure sustainability and competitiveness. To be well prepared for the coming millineum, PKINK is always concern and committed in training to produce capable, adaptable, and productive employees, in other words, quality employees. Among the courses held cover the areas of self-esteem, motivation, management, representation and IT skills. On top of this, religious and social programmes were also conducted to ensure spiritual and moral development.

ENTREPRENEUR DEVELOPMENT

In order to produce competitive, resourceful and dynamic entrepreneurs, PKINK has formulated various entrepreneurial programs to provide direct channel and exposures to interested entrepreneur, both new and existing ones.

In Mei 1998, an Exposition was organized for four days and with participation of 214 entrepreneurs from all over Peninsular

PEMBANGUNAN USAHAWAN

Dalam usaha untuk memperlengkapkan serta melahirkan usahawan bumiputera yang berwibawa, kental serta berdayasaing, PKINK menyusun serta mengadakan pelbagai program keusahawanan sebagai saluran dan pendedahan langsung usahawan dan bakal-bakal usahawan yang berminat.



Penganjuran Ekspo Keusahawanan Kelantan 1998 yang diadakan selama 4 hari pada bulan Mei telah disertai oleh 214 usahawan dari Kelantan, Perlis, Kedah, Selangor, Melaka, Johor dan Terengganu. Dianggarkan hampir 100,000 pengunjung telah membanjiri tapak ekspo dari jam 9.00 pagi hingga 12.00 malam yang memberikan pulangan lumayan kepada para peniaga.

Kursus Lanjutan Amalan Pengilangan Baik Zon Pantai Timur pada bulan September pula dianjurkan khusus untuk para pengusaha perubatan tradisional. Kursus yang dihadiri oleh 80 orang peserta dari negeri-negeri Pantai Timur adalah merupakan satu pendekatan baru bagi menyelaraskan serta mengawal mutu produk mengikut piawai sebagaimana yang ditetapkan oleh pihak Kementerian Kesihatan. Seminar Industri Batik pada bulan Ogos 1998 telah dihadiri oleh para pengusaha terbabit pula merupakan satu usaha bagi mencari jalan keluar bagi memberi nafas baru kepada perusahan tersebut yang kian lembap bahkan berupa satu pencarian agar pemasaran dan penggunaan akan dapat menembusi pasaran global. Selain dari program-program bimbingan kepada para usahawan, PKINK yang bertindak sebagai sekretariat Program Usahawan Muda telah memberi pendedahan serta latihan kepada para pelajar di sekolah-sekolah menengah tentang aspek keusahawanan.

PENONJOLAN IMEJ DAN KEMASYARAKATAN

Sebagai agensi kerajaan negeri yang sentiasa rapat dengan orang ramai PKINK sentiasa mencari ruang dan peluang untuk menonjolkan imej yang baik. Untuk itu PKINK telah melibatkan diri secara berterusan dalam pelbagai program kemasyarakatan. PKINK telah memenangi Johan Perbarisan Hari kebangsaan untuk tiga tahun berturut-turut. Kelab Kebajikan Wanita PKINK (KEKWA) pula berjaya membina imej sendiri di kalangan masyarakat dengan melibatkan diri secara langsung dalam program-program amal dan kebajikan. KEKWA juga telah memenangi pelbagai pertandingan masakan yang mereka sertai.

Malaysia. It was estimated that more than 100,000 people visited the expo from 9.00 am to midnight, generating hefty returns to the participants.

A seminar on Batik Industry was conducted in August 1998 as an effort to find ways to revitalize the industry and to penetrate the global market.



In the following month, a course on Good Manufacturing Practice for the East Coast was held specifically for producers of traditional medicines. Attended by 80 participants from the East Coast, this course was a new approach by the Ministry of Entrepreneur Development to synchronize and monitor product quality in line with the standards set by the Health Ministry.

In addition to these programs, PKINK as the secretariat for the Young Entrepreneur Program has been given training and exposures on that matter to students in secondary schools.



IMAGE PROJECTION AND SOCIAL OBLIGATION

As an agency for the state government which liaise directly with the public, PKINK must project a respectable image to the society. Thus, PKINK always involve itself in programmes organized at the state level for the whole community. For instance, PKINK has, for three consecutive years, won the marching competition held in conjunction with the National Day celebration. The women staff has built up their own image in the recent years, under the name of KEKWA (PKINK Women's Welfare Club), by joining activities organized by other women associations. In fact, KEKWA has won several cooking competitions at the state level.

With respect to this, the state government has entrusted upon PKINK to promote The Visit Kelantan Year 1998 generally, and specifically PKINK was given the task to plan and

Memandangkan PKINK mampu menonjolkan imej yang berkesan serta menjalin hubungan baik dengan banyak pihak, kerajaan negeri telah memberi kepercayaan dan tanggungjawab kepada PKINK untuk mempromosikan Tahun Melawat Kelantan 1998 dan secara khusus PKINK telah memainkan peranan dalam merancang dan mengendalikan acara Kelantan International Adventure 1998.

Kelantan International Adventure 1998 (KIA) merupakan acara penutup tirai Kempen Tahun Melawat Kelantan 1998 telah diadakan pada 28 November - 1 Disember 1998. Acara ini yang bermula dari Kota Bharu dan berakhir di Taman Negara Kuala Koh. KIA '98 yang bercorak ekspedisi telah menggabungkan kenderaan pacuan empat roda, motosikal lasak dan basikal bukit dengan keseluruhan peserta berjumlah 180 orang. Di Majlis Penutup pada 1.12.98, YB Tuan Haji Abdullah Yaakob, Pengerusi Jawatankuasa Kebudayaan dan Pelancongan Kelantan telah menyampaikan sumbangan kepada masyarakat Orang Asli yang menetap di Kuala Koh.

PEMBANGUNAN HARTANAH DAN SUMBER ASLI

Kelbina Holdings Berhad salah sebuah Syarikat Induk dalam Kumpulan PKINK serta syarikat-syarikat di bawah seliaannya terus menjalankan pelbagai agenda pembangunan dengan keutamaan diberi kepada bidang pembangunan hartanah, pembinaan, perlombongan, kuari, pertoleum dan gas.

PERUMAHAN

Sepanjang tahun 1998, Binaraya PKINK Sdn. Bhd. telah membina dan menyiapkan sebanyak 95 unit Rumah Teres 1 Tingkat di Desa Darulnaim, Pasir Tumbuh dan 156 unit Rumah Klaster 1 Tingkat di Taman Kurnia Jaya.

PEMBINAAN

Kelkon Sdn. Bhd. dan Syarikat Pemborong PKINK Sdn. Bhd. sudah membina dan menyiapkan beberapa projek yang secara keseluruhannya bernilai RM10.8 juta. Projek-projek yang telah disiapkan sepanjang tahun 1998 ialah Bangunan Asrama Sekolah Menengah Dato' Ismail Gong Kedak, Pasir Puteh bernilai RM5.0 juta. Syarikat juga telah membina dan menyiapkan Bangunan Asrama 4 tingkat untuk Maahad Muhammadi Lelaki, Padang Bongor, Kota Bharu bernilai RM1.3 juta. Selain itu, syarikat-syarikat tersebut telah menjalankan kerja-kerja menaikkan taraf jalan hutan Kompleks Perakayuan Kelantan yang bernilai RM1.4 juta. Manakala projek-projek kecil lain yang dibina dan disiapkan oleh syarikat-syarikat berkenaan telah menyumbangkan pendapatan sebanyak RM3.1 juta.

SUMBER ASLI

Keloil Sdn. Bhd., sebuah syarikat induk yang telah dipertanggungjawabkan untuk meneroka dan memajukan industri prtoleum dan gas di negeri ini. Setakat ini, dua buah syarikat anak telah

organize the final event that is the Kelantan International Adventure 98 (KIA'98). This event, which was held from 28 November to 1 December 1998, was an off-road expedition involving 4-wheel drive vehicles, dirt bikes and mountain bikes. The route began in Kota Bharu and ended in Kuala Koh National Park. During the closing ceremony, YB Tuan Haji Abdullah Yaakob, the Chairman for Kelantan Culture & Tourism Committee gave away donations to the aborigines population in Kuala Koh.



PROPERTY DEVELOPMENT & NATURAL RESOURCES

Kelbina Holdings Berhad, one of the holding company in PKINK Group, and all its subsidiaries continue to venture into property development, construction, mining & quarrying, as well as gas & petrochemical.

HOUSING

Throughout 1998, Binaraya PKINK Sdn Bhd has completed 95 units of single-storey terrace houses in Desa Darulnaim Pasir Tumbuh and 156 units of single-storey cluster houses in Taman Kurnia Jaya.



beroperasi sepenuhnya dalam bidang pembuatan Kebuk dan pengedaran gas.

Keloil LPG Cylinder Sdn. Bhd. telah mengkhususkan aktiviti utamanya dalam pembuatan Kebuk LPG dengan kapasiti 12 kg, 14 kg dan 49 kg. Syarikat telah berjaya mengikat kontrak bekalan dengan Esso Malaysia berhad bagi membekalkan sebanyak 203,000 unit Kebuk yang keseluruhannya bernilai RM13.1 juta.

Keloil Bottling Sdn. Bhd. dengan aktiviti utamanya iaitu pemptolan gas. Dalam bulan Oktober 1998 syarikat telah berjaya mengikat kontrak dengan Esso Malaysia Berhad bagi pembekalan sebanyak 800 metrik tan sebulan manakala kontrak dengan Bentara Sdn. Bhd. bagi membekalkan sebanyak 500 metrik tan sebulan. Kedua-dua kontrak bekalan tersebut bernilai RM1.5 juta.

PERLOMBONGAN DAN KUARI

Negeri Kelantan sememangnya kaya dengan sumber logam dan batuan. Sehubungan dengan itu, PKINK sentiasa mencari peluang untuk memanfaatkan sumber-sumber tersebut. Dalam tahun 1998, PKINK telah memohon Sijil Melombong Emas atas tanah seluas 800 ekar di Sungai Kra dan kini telah pun menjalankan usahasama dengan Syarikat Bumiputera iaitu Fakeh Sdn. Bhd. PKINK juga telah menjalankan kerja-kerja melombong emas di Mukim Bunga Tanjung secara usahasama dengan Dasar Johan Sdn. Bhd., manakala perlombongan di Mukim Sokor pula telah dijalankan secara usahasama dengan Kelmark Mining Sdn. Bhd.

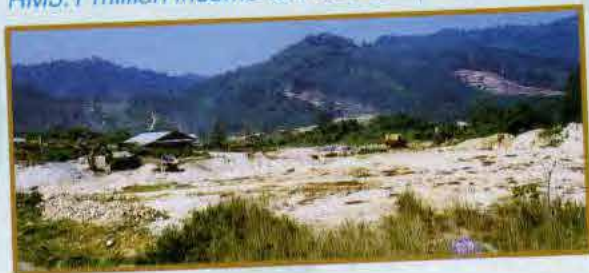


PKINK melalui Kelstone Sdn. Bhd. telah menandatangani Perjanjian Usahasama dengan Austral Mining Limited, sebuah syarikat perlombongan dari Australia. Usahasama tersebut ialah bagi kerja-kerja carigali dan perlombongan emas di Blok Pulau, Gua Musang. Dalam tahun yang sama, Kelstone telah memohon kebenaran kerajaan negeri bagi menjalankan kerja-kerja carigali emas di tiga kawasan. Kawasan-kawasan tersebut ialah Blok Pulau, Gua Musang seluas 61,200 hektar; Blok Sokor, Tanah Merah seluas 97,500 hektar dan Blok Batu Melintang, Jeli seluas 14,200 hektar.

Bagi perusahaan marmar pula, PKINK melalui Kelstone telah menjalankan kerja-kerja perusahaan marmar di empat kawasan. Kawasan-kawasan tersebut ialah Bukit Gua Ayer Selatan seluas 100 hektar yang dijalankan secara usahasama dengan Eastern Marble Sdn. Bhd., kawasan Gua Botak secara usahasama dengan SR Marble bagi kawasan seluas 7.17 hektar.

CONSTRUCTION

The total value of contracts completed by Kelkon Sdn Bhd and Sykt Pemborong PKINK Sdn Bhd in 1998 amounts to almost RM10.8 million. Among them are two hostel blocks for two different schools worth RM6.3 million and road links to KPK logging area with value almost RM1.4 million. Others are small projects which in total contribute more than RM3.1 million income to these companies.



NATURAL RESOURCES

Keloil Sdn Bhd is the holding company responsible for spearheading the development of gas and petrochemical industry in this state. To date, two subsidiaries are fully operational, namely

Keloil LPG Cylinder Sdn Bhd: manufactures LPG cylinders in three sizes - 12kg, 14kg and 49kg. This company managed to secure a contract with ESSO Malaysia to supply 203,000 units of cylinders worth RM13.1 million.

Keloil Bottling Sdn Bhd: concentrates on gas bottling. In October 1998, this company was awarded a contract by ESSO Malaysia Berhad to supply 800 metric tonnes a month while another contract secured was a supply of 500 metric tonnes to Bentara Sdn Bhd. Those two contracts worth RM1.5 million.

MINING & QUARRYING

The state of Kelantan was blessed with abundant supply of metal and dimensional stone. Hence, various efforts has been taken by PKINK to optimize those supply. In 1998, PKINK has applied for the Gold Exploration Certificate on an 800-acre land in Sungai Kra and the operation has commenced on a joint venture basis with Fakeh Sdn Bhd, a bumiputera company. Ongoing gold exploration work are carried-out in Mukim Bunga and Sungai Sokor with Dasar Johan Sdn Bhd and Kelmark Mining Sdn Bhd, respectively.

PKINK, through Kelstone Sdn Bhd, has obtained permission from the state government to explore potential gold deposits in

Usahasama dengan Tegas Bistari Sdn. Bhd. ialah bagi kawasan Gua Ayer Utara seluas 75 hektar manakalan kawasan seluas 50 hektar di Bukit Batu Bong telah dijalankan secara usahasama dengan Unique Marble & Granite Sdn. Bhd. Sebagai pelengkap kepada perusahaan tersebut PKINK bercadang untuk membina sebuah kilang marmar di atas tapak seluas 15 ekar yang terletak di kawasan Ladang Getah Sungai Terah, Gua Musang. Pembinaan kilang tersebut juga akan dijalankan secara usahasama dengan syarikat swasta yang berpengalaman dalam perusahaan terbabit.

TAMAN INDUSTRI MARIN

Sebagai usaha untuk merealisasikan rancangan pembangunan Taman Industri Marin dan Bandar Baru Perikanan, Tok Bali Development Sdn. Bhd. telah menandatangani Perjanjian Usahasama dengan Kumpulan Pinang Usahasama Sdn. Bhd. (KPU) dan Amble Impact Sdn. Bhd. (AI) dari Pulau Pinang. Usahasama ini termasuklah pembinaan pelabuhan perikanan serta pembinaan lain-lain kemudahan dan keperluan demi untuk mempertingkatkan kegiatan-kegiatan sejajar dengan hasrat untuk menjadikan Tok Bali sebagai sebuah Taman Industri marin yang bersepadu.

Walau bagaimanapun, pihak KPU dan AI tidak dapat meneruskan perjanjian usahasama ini kerana masalah kewangan. PKINK sedang berusaha dan telah mengenalpasti beberapa rakan kongsi lain yang berpotensi.

Kertas Cadangan Projek serta laporan Cadangan Pemajuan telah dihantar ke Unit Perancang Ekonomi Negeri Kelantan (UPEN) dan Jabatan Perancang Bandar dan Desa (JPBD).

BANDAR BARU RANTAU PANJANG

Bertujuan untuk membina bandar baru sempadan, PKINK telah menandatangani perjanjian dan menjalankan usahasama dengan Majlis Daerah Pasir Mas. Usahasama ini adalah untuk projek Bandar Baru Rantau Panjang di atas tapak seluas 10.82 ekar yang akan dibangunkan secara berperingkat. Apabila siap sepenuhnya nanti, Projek Bandar Baru Rantau Panjang akan merangkumi komponen-komponen berikut iaitu 77 unit Rumah Kedai 3 tingkat, 2 Blok Bazaar dan pejabat serta hotel bertaraf antarabangsa.

PERTANIAN DAN AGRO-BISNES

Sejajar dengan hasrat kerajaan negeri untuk menjadikan Kelantan sebagai negeri Jelapang Makanan dan pembangunan Sektor Pertanian sebagai teras ekonomi negeri, Kumpulan Pertanian Kelantan Berhad (KPKB) telah mengambil langkah-langkah perlu dan tindakan ke arah merealisasikan hasrat tersebut. Selain dari mengekalkan prestasi bagi sektor yang telah diceburi sebelum ini, KPKB sentiasa berusaha keras untuk mendapatkan sumber modal serta mencari ruang dan peluang untuk menerokai bidang baru. Bagi tujuan tersebut, KPKB telah mempergiatkan usaha Penyelidikan dan Pembangunan (R & D) terutama dalam bidang akuakultur, pemulihan tanah terbiar dan mencari tanaman alternatif tembakau.

three areas, namely; 61,200 hectare in Pulau Gua Musang, 97,500 hectare in Sokor Tanah Merah and 14,200 hectare in Batu Melintang Jeli. This company also signed a Joint Venture Agreement with Austral Mining Limited, a mining company from Australia. The venture was for gold exploration and extraction works in Pulau, Gua Musang.

To spearhead the marble industry, Kelstone are initiating efforts to extract limestone deposit in four areas on a joint-venture basis with four different companies. The four areas are, 100 hectare Bukit Gua Ayer Selatan with Eastern Marble Sdn Bhd, 7.17 hectare Gua Botak with SR Marble Sdn Bhd, 75 hectare Gua Ayer Utara with Tegas Bistari Sdn Bhd and 50 hectare Bukit Batu Bong with Unique Marble & Granite Sdn Bhd. To further compliment the industry, a marble processing plant will be built on a 15-acre land in Ladang Sg Terah Gua Musang. It will be implemented on a joint-venture basis with private companies with proven track records in this industry.



MARIN INDUSTRIAL PARK

With the vision of developing a marin industrial park and fishing township, Tok Bali Development Sdn Bhd has signed a joint-venture agreement with Kumpulan Pinang Usahasama Sdn Bhd dan Amble Impact Sdn Bhd dari Pulau Pinang to construct a marine port, complete with supporting facilities and amenities. However, the venture fails to materialise due to financial problems. Not to be put down by it, PKINK continues to seek eligible partners to carry on the projects and in the mean time, the Development Proposal has been submitted to the State Economic Planning Unit and Town Planning Department.

RANTAU PANJANG NEW TOWNSHIP

PKINK has signed an agreement with Pasir Mas Municipal Council to develop a border town on a 10.82-acre site in Rantau Panjang, phase-by-phase. Once completed, this new township will have 77 units of 3-storey shoplots, 2 bazaar, office blocks and one international-class hotel.



AGRICULTURE AND AGROBISNES

In line with the state government's

PERUSAHAAN AYAM

Negeri Kelantan memerlukan 1.3 juta ekor ayam sebulan, yang sebelum ini 100% dibawa masuk dari luar Kelantan. Murni Hatchery Sdn. Bhd., syarikat anak KPKB telah memulakan pengeluaran anak ayam (DOC) sebanyak 250,000 ekor sebulan. Mutu anak ayam yang dikeluarkan adalah baik & mendapat sambutan yang menggalakkan oleh penternak tempatan. Dengan ini, usaha KPKB bukan sahaja dapat menggalakkan perusahaan ternakan ayam oleh penduduk di negeri ini, tetapi sekali gus dapat menyumbang kepada usaha menjadikan negeri Kelantan sebagai Jelapang Makanan.



aspiration of turning Kelantan into a haven for halal food, and making agriculture as the backbone of the state economy, Kumpulan Pertanian Kelantan Berhad (KPKB) are taking steps to materialize those wishes. Apart from maintaining the performance of existing activities, KPKB keeps gearing up efforts to raise new capital for exploring new opportunities. The Research & Development (R&D) activities ventured by KPKB covers the scope of aquaculture, land utilisation and crops as an alternative to tobacco.

POULTRY INDUSTRY

The total chicken consumption for Kelantan amounts to 1.3 million birds a month, which before this are 100% imported from other states. Murni Hatchery Sdn Bhd, a subsidiary of KPKB has started producing 250,000 day-old chicks a month. The chicks produced are of high quality and gain favourable demand from local breeders. This in turn stimulate the chicken-rearing industry in this state.



PENGELUARAN BENIH TERNAKAN LAUT

Bagi mempromosikan usaha dan penglibatan sektor swasta dalam projek akuakultur di negeri ini, KPKB melalui syarikat anaknya Persisiran Aqua Sdn. Bhd. telah memulakan pengeluaran benih ternakan laut seperti benih Ikan Siakap dan Udang Harimau. Sebelum ini penternakan tempatan menghadapi masalah bagi mendapatkan benih-benih tersebut yang keseluruhannya perlu diimport dari luar Kelantan dan negara jiran.

Usaha ini sudah tentu akan menggalakkan lebih banyak pelaburan swasta di sektor ini dan seterusnya menyumbang kepada peningkatan pengeluaran makanan dalam negeri.

PENTERNAKAN LEMBU SECARA KOMERSIAL

Penternakan lembu merupakan satu pelaburan baru bagi KPKB. Pelaburan ini merupakan satu kelangsungan kerana adanya faktor-faktor sokongan seperti gunatengah, tanah yang luas serta padang ragut yang sesuai untuk penternakan secara komersial dan bersepadu. Buat permulaannya, baka lembu kacukan telah diimport untuk dibiak dan diternak di negeri ini. Ternakan secara separa-fitlot dan intergrasi di ladang sawit telah dimulakan dengan jumlah populasi semasa sekitar 400 ekor.

PERNANAMAN JAGUNG BIJIAN

Malaysia kini mengimport jagung bijian bernilai RM1.9 Billion setahun. Ianya merupakan tanaman penggantian import dan juga sebagai tanaman alternatif kepada penanaman tembakau. Pada

AQUACULTURE

In order to boost the aquaculture industry in this state, KPKB through its subsidiary Persisiran Aqua Sdn Bhd has started a hatchery centre for tiger prawns and sea-bass. Previously, the local breeders were faced with limited supply of raw materials since they can only be obtained from neighbouring countries. This centre will ensure continuous and cheap supply of raw materials and thus will help flourish the industry.

COMMERCIAL CATTLE BREEDING

Cattle breeding is a new venture by KPKB in order to utilize the available resources in terms of manpower and land area. Initially, cattles of mixed breeding was imported to reproduce. Breeding are carried-out on a semi-feedlot, semi-intergrated basis in palm oil plantations owned by the group. At the moment, there 400 cattles bred in this area.

CORN FARM

Malaysia currently imports RM1.9 billion worth of

tahun ini, kira-kira 160 ekar telah ditanam di jajahan Bachok dan Pasir Puteh. Hasilnya antara 1 - 3 metrik tan seekar setanding dengan pengeluaran di negara jiran. Jagung bijian tersebut telah digunakan sendiri oleh KPKB untuk diproses menjadi makanan ternakan (ayam) dan batangnya untuk makanan lembu. Memandangkan sambutan yang menggalakkan dari petani-petani, keluaran tanaman akan dipertingkatkan sehingga 1000 ekar pada tahun depan. Dengan ini tidak syak lagi KPKB akan menjadi antara pelopor dalam penanaman jagung bijian secara komersial di negara ini.

PENGILANGAN BAJA

Sebagai sokongan kepada pembangunan sektor pertanian di negeri Kelantan khususnya dalam pengeluaran bahan makanan, KPKB telah meneruskan usaha dengan lebih giat dalam pengilangan dan pemasaran baja pertanian. Sehingga kini pengeluaran tahunan baja tersebut telah menjangkau 3,500 metrik tan terutamanya pengeluaran baja padi untuk dibekalkan terus kepada petani-petani di negeri ini.

PERLADANGAN

Dalam senario pasaran komoditi kebelakangan ini, Syarikat Ladang Sungai Terah yang memiliki ladang getah seluas 16,000 ekar di Gua Musang telah memulakan program penanaman semula secara berperingkat dengan menggantikan tanaman getah kepada kelapa sawit. Kini seluas 3,000 ekar tanaman kelapa sawit telah disiapkan.



LST Latex Concentrate Sdn. Bhd. anak syarikat SLST telah dianugerahkan Sijil ISO 9002 dari SIRIM bagi keluarannya. Sebuah ladang sawit baru dibuka oleh KPKB di Jeli seluas 2,000 ekar secara usahasama dengan pihak swasta. KPKB memiliki 51% equiti dalam usahasama tersebut. Kini 1,500 ekar telah siap ditanam dan hasil Fasa I seluas 1,000 ekar dijangka akan diperolehi mulai bulan Mac 99.

LADANG BUAH-BUAHAN

Darulnaim Agro Management Ind. Sdn. Bhd. (DAMAI) pula mempelopori dalam pembangunan ladang buah-buahan dengan projek perintisnya di kawasan seluas 500 ekar di Dataran Rabuah, Jeli. Kesemua lot-lot selua 2 ekar yang ditanam dengan dokong dan durian telah habis dijual dan DAMAI pada masa ini sedang menyelenggarakan ladang

corns annually. KPKB was the among the pioneers to cultivate this crop locally to substitute imports, as well as an alternative to tobacco. In 1998, 160 acres of land in Bachok and Pasir Puteh was cultivated with corns by small-scale farmers. The output from this farm is between 1 – 3 metric tonnes, which is at par with those in the neighboring countries. KPKB buy all the output from these farmers whereby the grains are processed into chicken feed while the stalks are fed to the cattle. Due to overwhelming responses from the farmers, the total planting area will be increased to 1,000 acres next year.



FERTILIZER MIXING

As a support to boost the development of agriculture in this state especially in food production, KPKB has increased the production and distribution of fertilizers. To date, the annual production has reached 3,500 metric tonnes, mainly for rice crops, which are distributed directly to farmers all over Kelantan.



PLANTATION

Looking at the market scenario of commodities of late, Syarikat Ladang Sg Terah Sdn Bhd has gradually replaced its 16,000-acre rubber plantation with the more lucrative oil palm. To date, the replanting process has covered an area of 3,000 acres. Its subsidiary LST Latex Concentrate Sdn Bhd was awarded with ISO9002 certificates by SIRIM.

Another oil palm plantation is currently being developed by KPKB in Jeli, jointly with a private company whereby KPKB holds 51% of the venture. Until now 1,500 acres has been planted and the 1,000-acre Phase 1 can be harvested in Mac 1999.

tersebut bagi pihak pembeli secara percuma untuk 3 tahun pertama. KPKB sendiri telah memulakan pembangunan di kawasan seluas 500 ekar di Tanah Tinggi Lojing untuk ditanam dengan limau madu manakala baki seluas 100 ekar lagi untuk tanaman sayur-sayuran. Projek ini dijangka akan mula mengeluarkan hasil pada tahun 1999 nanti.

PERHUTANAN DAN PEMBALAKAN

Kompleks PerKayuan Kelantan Sdn. Bhd. (KPK) berserta syarikat-syarikat anaknya bukan sahaja terlibat dalam kerja-kerja pembalakan malahan telah melibatkan diri secara langsung dalam aktiviti-aktiviti aliran terutamanya proses pengeluaran kayu gergaji dan kayu kumai untuk keperluan tempatan serta untuk pasaran eksport. KPK juga sedang merancang untuk mengadakan lain-lain aktiviti aliran secara usahasama dengan syarikat-syarikat yang berpotensi. Sebagai langkah proaktif agar kepupusan sumber tidak berlaku, KPK telah melibatkan diri secara aktif dalam aktiviti silvikultur dan penanaman semula hutan. Ini semua amat perlu kerana ianya bukan sekadar berupaya untuk mengekalkan keadaan alam sekitar bahkan ianya dikenalpasti mampu mengekalkan hutan simpan untuk dinikmati oleh generasi akan datang.

PERKHIDMATAN

Permodalan Kelantan Berhad (PKB) merupakan sebuah syarikat induk yang bertanggungjawab dalam menyediakan pelbagai perkhidmatan seperti kesetiausahaan, komputer dan tidak ketinggalan turut mengendali dan menguruskan bangunan-bangunan milik PKINK. Walaupun demikian, cetusan daripenstrukturan semula organisasi dan korporat PKINK, Permodalan Kelantan telah mengorak langkah lebih jauh dengan bertindak sebagai pelopor dalam menerokai bidang-bidang baru yang diharapkan dapat membantu memberikan pulangan yang baik kepada PKINK.

Pusat Rawatan Islam An-Nisa'

Pusat Perubatan An-Nisa' (AN-NISA') adalah sebuah Hospital Bersalin Swasta di Negeri Kelantan yang mengenengahkan konsep Islam, di mana hanya doktor-doktor wanita sahaja yang dibenarkan untuk mengendalikan kes-kes perbidanan dan sakit puan. Selain itu, AN-NISA' turut menawarkan perkhidmatan klinik pesakitluar, klinik pakar, pembedahan am, ortopedik dan kanak-kanak.

Hotel Berkonsepkan Islam

Rangkaian Hotel Islam Sdn. Bhd. yang memilik urus Hotel Ansar Kota Bharu telah melebarkan sayapnya dengan pemilikan dan pembukaan Ansar Inn Kota Bharu. Pengembangan pemiagaan ini merupakan satu tindakan positif pihak pengurusan berdasarkan kepada sambutan yang menggalakkan di kalangan pelancong, pelawat dan masyarakat setempat. Menggunakan konsep Islam dalam menyediakan perkhidmatan bilik-bilik penginapan, restoran, kakitangan serta lain-lain keperluan dalam bidang perhotelan ditambah pula pembedahan kedua-dua

FRUIT ORCHARDS

Darulnaim Agro Management Industries Sdn Bhd (DAMAI) was the pioneer in orchard lots development with its first project on a 500-acre land Dataran Rabuah Jeli was all sold out. Within this first three years, DAMAI is managing those 2-acre lots planted with dokong and durian on behalf of the buyers for free. KPKB itself is developing over 600 acres of land in Lojing Highland whereby 500 acres are planted with honey lemon while the remaining 100 acres are for vegetables. The produce from this project is expected in 1999.



LOGGING & FORESTRY

Kompleks PerKayuan Kelantan Sdn Bhd and its subsidiaries are not only involved in logging but also directly venture into downstream activities such as the production of sawn timber and moulded wood for local and export market. KPK also planned to move further downstream with potential JV partners. As a proactive measures, KPK actively carried out silvikultur and reforestation programmes, not only to ensure continued supply of resources but also the natural beauty and ecology are preserved for the next generation to enjoy.



SERVICES

Permodalan Kelantan Berhad (PKB) is the holding company responsible for all the service related activities within the group. The company has gone far in exploring new ventures which are hoped to generate sufficient return to PKINK.

Islamic Medical Centre

Pusat Rawatan Islam AN-NISA' is the first private maternity hospital in Kelantan to adopt the

hotel milik PKB tetap menyerlah dan mendapat sambutan.



Sistem Gadaian Islam Ar-Rahn

Sistem Gadaian Ar-Rahn, sebuah syarikat anak PKB telah mempelopori sistem gadaian berkonsepkan Islam di negeri ini. Demi hasrat untuk mengelakkan umat Islam dari terus terjebak dan dilingkari masalah riba. Ar-Rahn yang memperkenalkan kaedah 'akad atau jual beli dalam urusan gadaianya telah mendapat sambutan yang begitu memberangsangkan.

Setakat ini 2 buah Sistem Gadaian Ar-Rahn telah dibuka iaitu di jajahan Kota Bharu dan di jajahan Tanah Merah.

Kesetiausahaan

PKB Management Services Sdn. Bhd. menyediakan perkhidmatan kesetiausahaan bukan sahaja untuk Perbadanan dan kesemua syarikat Kumpulan PKINK tetapi pelanggannya juga merangkumi beberapa syarikat swasta yang lain.

Pengiklanan

Bloomingdale Advertising Sdn. Bhd. serta syarikat-syarikat anaknya iaitu BASB Recruitment dan BASB Design telah berusaha secara gigih dan terbukti mampu menghadapi pelbagai bentuk saingan sehingga berjaya muncul sebagai sebuah syarikat pengiklanan yang diiktiraf perkhidmatannya. Dalam tahun 1998, BASB telah mengendalikan banyak kempen-kempen pemasaran dan pelancaran produk untuk kliennya. Selain itu, BASB turut melibatkan diri dalam pengeluaran beberapa rancangan untuk siaran televisyen tempatan dan antara yang popular ialah rancangan "KENALI MALAYSIA".

Latihan Dan Pendidikan

Bidang baru yang dijangka memberikan pulangan sewajarnya kepada PKB ialah latihan dan pendidikan. Untuk memenuhi kegiatan tersebut, PKB telah menubuhkan Institut Pembangunan dan



Islamic concept whereby only female doctors are allowed to handle obstetric and gynecology cases. In addition to maternity, AN-NISA' also offers outpatient treatment, specialists clinics, minor surgeries, orthopedic and pediatric.

Islamic Hotel

Rangkaian Hotel Islam Sdn Bhd, which manages Hotel Ansar Kota Bharu, has spread it wings through the opening on Ansar Inn Kota Bharu. This is a positive action taken by the management in view of the favorable responses received from the visitors, tourists and the local community. The adoption of Islamic concept in product presentation and service delivery, combined with reasonable rates charged, has helped popularized these two hotels.



Islamic Pawn System

Sistem Gadaian Islam Ar-rahm is the subsidiary of PKB which pioneer the Islamic pawn system in this state. The system, which uses the concept of "willing seller and willing buyer" in each transaction, arises from the need to free the muslims in Kelantan from the element of interest. The public demand has been overwhelming and Ar-Rahn at the moment operates two branches, one in Kota Bharu and one in Tanah Merah.

Secretarial

PKB Management Services Sdn Bhd offers secretarial services not only to companies within the group but also to other private companies.

Pengurusan Insan sebagai peranan untuk melatih dan mempertingkatkan prestasi pekerja di kalangan unit-unit bisnes PKB dan syarikat luar. Pusat Latihan Taman Rehlah pula ditubuhkan untuk mengadakan program seperti *smartcamp* dan latihan luar yang memerlukan kecergasan pekerja.

Institut Teknologi Darulnaim (ITD)

Sebuah Institusi pengajian tinggi yang ditubuhkan di bawah Akta Institut Pendidikan Tinggi Swasta telah memulakan operasi sesi pertama program francais peringkat Diploma dan Pra-Diploma dengan Universiti Teknologi Malaysia. Kursus-kursus awal yang dikendalikan oleh ITD ialah Diploma Kejuruteraan Elektrik, Kejuruteraan Elektrik (Kuasa), Sains Komputer (Teknologi Maklumat), Sains Komputer (Multimedia), Pengurusan Teknologi (Perakaunan), Pengurusan Teknologi, Pra-diploma Sains dan Pra-Diploma Pengurusan. Buat masa ini ITD beroperasi di kampus sementara yang terletak di Tanjung Chat, Kota Bharu.

PELANCONGAN DAN REKREASI

Tahun 1998 menyaksikan sektor pelancongan dan rekreasi di seluruh negara berada pada tahap lembab dan tidak memberangsangkan. Kedatangan pelancong dan pelawat hanya berada pada tahap mendarat berbanding dengan tahun sebelumnya. Menyedari peranan dan sumbangan dari sektor pelancongan dan rekreasi yang mampu menjana kepada lain-lain perusahaan, Kelrest Holdings Berhad yang bertindak sebagai syarikat induk kepada syarikat-syarikat dalam kumpulan tetap gigih mengatur pelbagai perancangan dan strategi agar aktiviti-aktiviti dalam sektor ini tidak lumpuh. Selain dari mengadakan pelbagai kempen di dalam negeri, pelbagai pakej dan promosi di peringkat nasional telah diadakan secara bersepadu. Di antara promosi dan kempen yang telah dijalankan sepanjang tahun 1998 ialah:-



- Menyertai ASEAN Tourism Forum 1998 di Cebu, Filipina dalam bulan Januari 1998.
- Menyertai Seminar East-Cost Trail di Kuala Terengganu pada bulan Februari.
- Menyertai Natas Travel Fair di Singapura pada bulan Mac.
- Menyertai Seminar Eksekutif Perhubungan Awam MATTA di Kuala Lumpur pada bulan Mac.
- Mengendalikan program 'Kelantan In Tempines' dan 'Enchanting Holiday Package' di Singapura.
- Menyertai program Destination Malaysia Trade Fair (DMTF) di Singapura.



Advertising

Bloomingdale Advertising Sdn Bhd and its subsidiaries BASB Design Sdn Bhd and BASB Recruitment Sdn Bhd have gone a long way to gain the recognition they earn and truly deserved today. In 1998, Bloomingdale has handled various marketing campaigns and product launch for its clients as well as its involvement with local television productions, among the more popular ones are "KENALI MALAYSIA".

Education & Training

This new venture is hope to generate handsome profits to PKB. The Institute of Human Management & Development was set up to train and upgrade the performance of employees within the business units as well as outside companies. Taman Rehlah Training Centre was established to conduct smartcamps and outdoor training to improve the vitality and longevity of employees.

Darulnaim Institute of Technology

This institute, incorporated under the Private Higher Learning Institute, has commenced the first session of its Diploma and Pre-diploma Programmes under the franchise from the Malaysia University of Technology. Among the inaugural diploma courses offered are Electrical Engineering, Electrical Engineering (Power), Computer Science (Information Technology), Computer Science (Multimedia), Accounting and Management Technology. There are only two pre-diploma courses, namely Science and Management. At the moment ITD uses a temporary campus in Tanjung Chat Kota Bharu.

TOURISM AND RECREATION

Year 1998 saw the tourism and recreation sector nationwide being sluggish and impeded. The number of incoming tourists and visitors are almost unmoved from last year. Since the tourism and recreation sector has a significant role and contributes in generating spill-over effects to other industries, Kelrest Holdings Berhad as the holding company in that sector are not hindered by the unfavorable environment. Various plans and strategies are formulated to make sure that all tourism-based activities within the group do not just lay dormant. Apart from several campaigns within Kelantan, promotions carried out on the

Penginapan

Hotel Perdana yang menawarkan 186 buah bilik penginapan perbagai kelas dan Perdana Resort dengan 117 unit chalet pelbagai kategori tetap tabah menghadapi cabaran getir ini. Pelbagai program serta aktiviti dilaksanakan untuk mempertingkatkan mutu perkhidmatan. Hasilnya kedua-dua hotel dan resort tersebut mampu mengekalkan taraf 'Empat Bintang' yang telah dianugerahkan oleh Kementerian Kebudayaan, Kesenian dan Pelancongan Malaysia.

Hotel Perdana dan Perdana Resort sentiasa mengatur langkah untuk sentiasa berada di hadapan. Program sedang dilaksanakan bagi mendapatkan pengiktirafan dan Anugerah ISO 9002. Dalam konteks ini, Hotel dan Resort berkenaan dengan kerjasama Perbadanan Produktiviti Negara (NPC) telah mengendalikan projek Total Quality Management (TQM) secara berterusan dengan tekad yang tak pernah pudar dengan ISO 9002 sebagai sasaran.

Agensi Pelancongan

Sejajar dengan objektif pengabaliannya, Salju Sutera Travel & Tours Sdn. Bhd. (SSTTSB) yang beroperasi di pejabat barunya di Kompleks Sukan Perdana, sentiasa memberi tumpuan kepada pengendalian pakej-pakej pelancongan dalam negeri bagi menambahkan bilangan pelancong yang masuk ke Kelantan agar wujud kesan limpahan bukan sahaja kepada syarikat sekumpulan tetapi juga kepada pengusaha-pengusaha kecil di seluruh negeri. SSTTSB juga turut mengendalikan pakej pelancongan ke luar negara serta menyediakan tiket-tiket penerbangan samada domestik atau antarabangsa. Untuk melengkapkan lagi perkhidmatan mereka, pihak syarikat turut menyediakan kemudahan tempahan bilik-bilik penginapan, sewa kereta serta apa jua permintaan mengikut kehendak pelanggan.

Pusat Peranginan

Perdana Stonghill Resort adalah satu-satunya pusat peranginan di kawasan hutan dan bukit yang terletak di dalam kawasan Hutan Simpan Dabong telah menyiapkan dan memulakan operasi projek Fasa II nya. Sebagai tambahan kepada kemudahan chalet, restoran dan tapak perkhemahan yang sedia ada, projek ini telah menyediakan kemudahan asrama yang boleh menampung seramai 107 orang penghuni pada satu-satu masa serta Dewan Serbaguna yang boleh memuatkan 100 peserta. Kemudahan ini disediakan bukan sahaja untuk memberi peluang kepada setiap lapisan masyarakat menginap untuk menikmati keindahan Gunung Stong tetapi juga untuk menjadikannya sebagai sebuah pusat latihan dan rekreasi memandangkan lokasinya yang jauh dari kesibukan bandar.

Rekreasi

Perdana Superbowl merupakan satu-satunya pusat bowling di negeri Kelantan. Dilengkapi dengan gelanggang enam belas lorong yang dikendalikan sepenuhnya dengan sistem berkomputer. Perdana Superbowl yang dibuka dari jam 10.00 pagi hingga 12.30 malam setiap hari

national scale are single integrated packages. Among the external campaigns and promotions joined by the group in 1998 are;

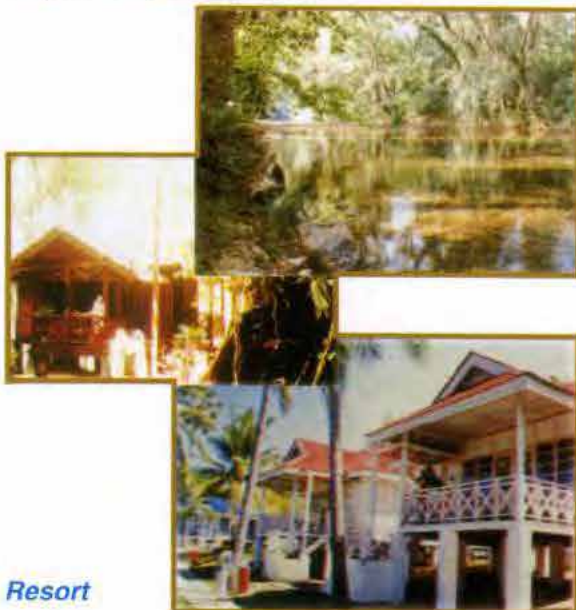
- *January: ASEAN Tourism Forum 1998 in Cebu, Phillipines*
- *February: East-Coast Trail Seminar in Kuala Terengganu*
- *Mac: NATAS Travel Fair in Singapore*
- *Mac: MATA Public Relation Executive Seminar in Kuala Lumpur*
- *"Kelantan in Tempines" and "Enchanting Holiday Package" in Singapore*
- *Destination Malaysia Trade Fair in Singapore*

Hotelling

The 186-room Perdana Hotel and 117-chalet Perdana Resort kept their brave face in this stormy economic weather. Programs and activities to enhance the service quality are carried out ceaselessly thus retaining the "four-star" rating awarded to them by the Ministry of Art, Culture and Tourism Malaysia. One of the on-going programs is the Total Quality Management (TQM) project, jointly conducted with the National Productivity Center, with the aim of attaining the ISO 9002 Certification.

Travel Agency

Salju Sutera Travel & Tours Sdn Bhd (SSTTSB), with its new office in the Perdana Sports Complex, focuses on inbound tour packages in order to increase the number of incoming tourist which in turn will help flourish other businesses in the state, either for companies within the group or small-time entrepreneurs. This is in line the objective of its acquisition. On top of that, SSTTSB also offers outbound tour packages as well as domestic and international airline tickets. To further compliment its operation, the company also does room reservations, car rental and other services requested by the cutomers.



Resort

Perdana Stong Hill Resort, the one and only resort nestled in the trees and hills of Dabong Forest Reserve, has completed its Phase 2 project which commenced operation thereafter. In addition to the existing chalets, restaurant and campsite, this

bukanlah sekadar tempat untuk mengisi masa lapang bahkan dengan segala kelengkapan dan kemudahan yang ada Perdana Superbowl mampu mengendalikan pelbagai kejohanan bowling samada peringkat negeri ataupun kebangsaan.

Produk Kraftangan

Kelkraf Sdn. Bhd. adalah sebuah kilang pengeluar cenderhati khususnya barangan yang berasaskan pewter. Kepakaran serta kemahiran sentuhan tangan dengan ciri-ciri timur yang unik dan diolah dengan penggunaan teknologi mesin yang canggih telah membantu Kelkraf dalam mengeluarkan produk yang bermutu sejajar dengan hasrat memenuhi citarasa masyarakat dan pasaran tempatan.

CABARAN DAN HARAPAN

Kita sudah melewati krisis yang melanda dan ekonomi kita sudah dapat digerakkan biarpun agak perlahan. Sedikit pertumbuhan yang kita peroleh sudah cukup untuk merangsang agar mempertingkatkan usaha-usaha pemulihan merangkumi pelbagai langkah dan pendekatan yang berkesan demi untuk memperkuatkan asas makro ekonomi yang secara langsung akan merencanakan kembali kegiatan ekonomi di Malaysia. Sehubungan itu, kita amat berharap agar PKINK akan terus kental menghadapi cabaran dan meneruskan agenda-agenda pembangunan yang telah dirancang.

PENGHARGAAN

Bagi pihak Lembaga Perbadanan, saya ingin merakamkan setinggi-tinggi penghargaan kepada pengurusan dan anggota Kumpulan PKINK di atas komitmen, dedikasi, ketabahan dan kesabaran mereka dalam menghadapi masalah ekonomi yang getir.

Kami berterima kasih kepada Kerajaan Malaysia kerana usaha cemerlang dalam menangani krisis ekonomi dan kecekapan mereka dalam menstabilkan situasi kewangan negara.

Akhir sekali, sukcita saya merakamkan setinggi-tinggi penghargaan dan terima kasih kepada Agensi-agensi Kerajaan Persekutuan dan negeri, Syarikat-syarikat Swasta dan semua pihak yang telah memberikan kepercayaan dan bekerjasama dengan PKINK.

Biarpun kita pernah sama-sama menghadapi senario ekonomi yang malap, hanya kepada Allah S.W.T. kita panjatkan syukur serta berdoa semoga kemelut yang melanda akan terhindar jua, Insya Allah.

Sekian, wassalam.

"MEMBANGUN BERSAMA ISLAM"

Tuan Guru Dato' Haji Nik Abdul Aziz b. Hj Nik Mat Pengerusi

project added dormitories for 107 occupants and a 100-pax multi-purpose hall. These facilities, not only provide visitors with the comfort while savoring the beauty and serenity of Gunung Stong, but also turn this resort into a brainstorming and motivation center since it is far away from the bustling city.



Recreation

Perdana Superbowl is the only one of its kind in Kelantan. Equipped with fully computerized 16-lane alley, this center which opens daily from 10.00 am to 12.30 pm, is not only a place for passing times but also capable of holding tournaments both at state and national level.

Handicraft Products

Kelkraf Sdn Bhd manufactures gifts with products mainly made of pewter. Using sophisticated machines and skilled workforce creating eastern touches with their deft fingers enables Kelkraf to produce quality products that meet the taste of the community and the local market.

HOPES & CHALLENGES

We have gone through the economic crisis and the worst is our past. Our economy, though slow, is moving. Thus, the dim light at the end of the tunnel should be an inspiration for us to multiply our efforts to achieve full and permanent recovery. We sincerely hope that PKINK will stand the test of time and continue with the development agendas, as planned.

ACKNOWLEDGMENT

On behalf of the Board, I would like to give my heartiest appreciation to all the members of PKINK group for their commitment, dedication, endurance and patience in weathering the economic turbulence.

We salute the Government of Malaysia for doing an excellent job in handling the crisis and stabilizing our country's financial position.

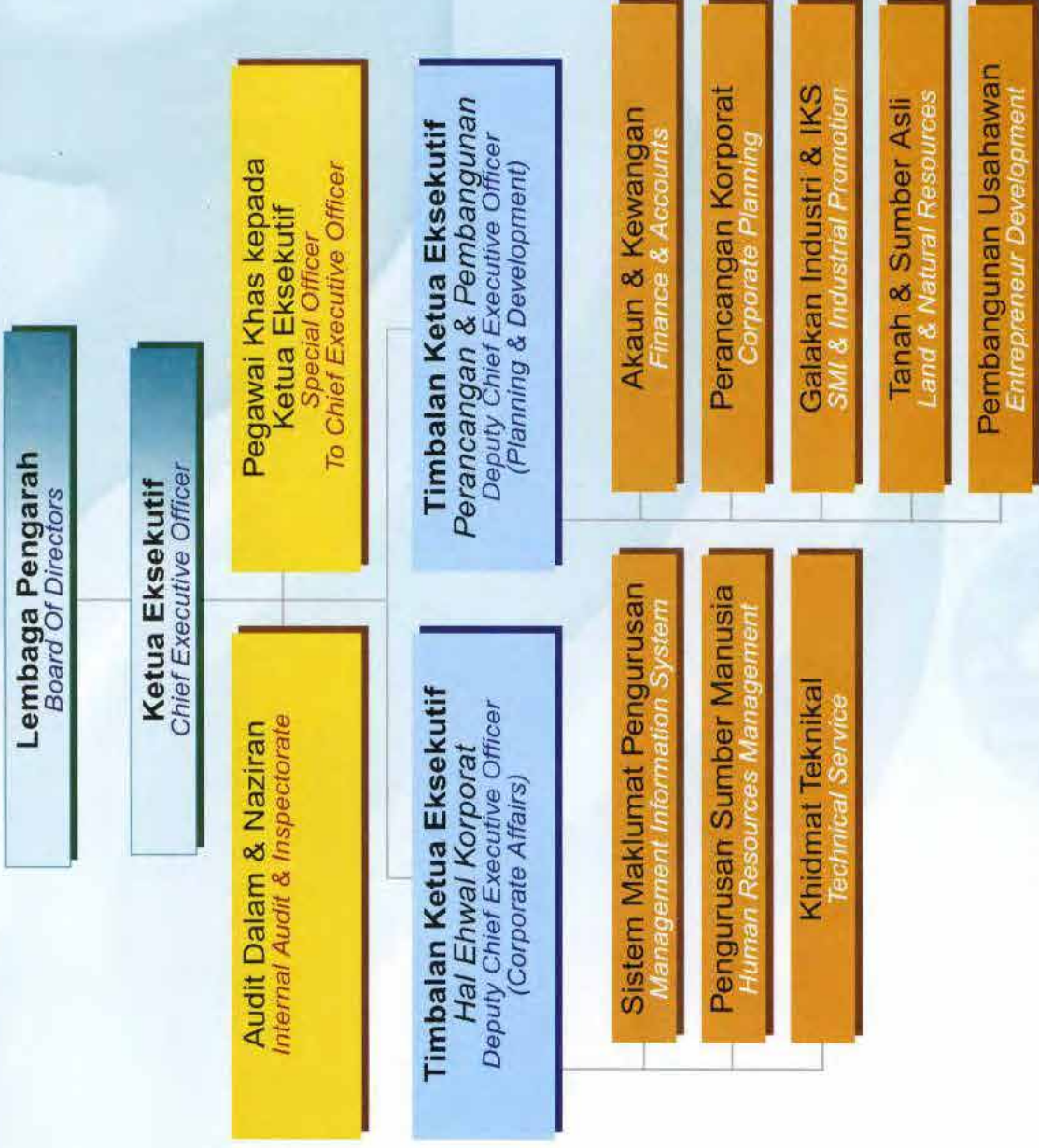
Last, but not least, I express my gratitude to all the government agencies, private companies and other parties who have given their full trust and cooperation to PKINK.

We have endured the turmoil together and only to Allah SWT we should be thankful. Let us all pray that, with His will, this uncertainty will end soon.

Thank You

CARTA ORGANISASI

ORGANISATION CHART



STRUKTUR KORPORAT CORPORATE STRUCTURE

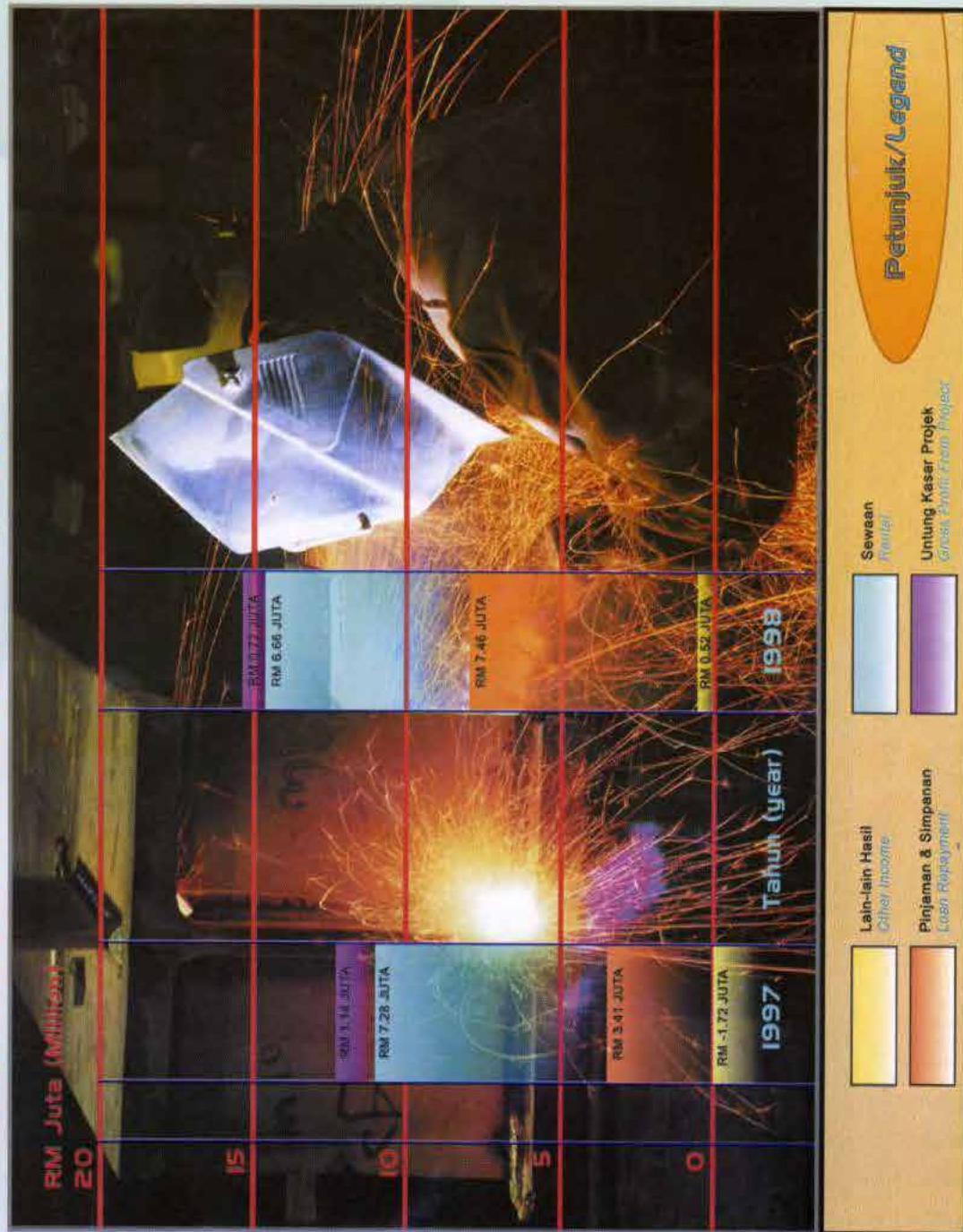


PKINK



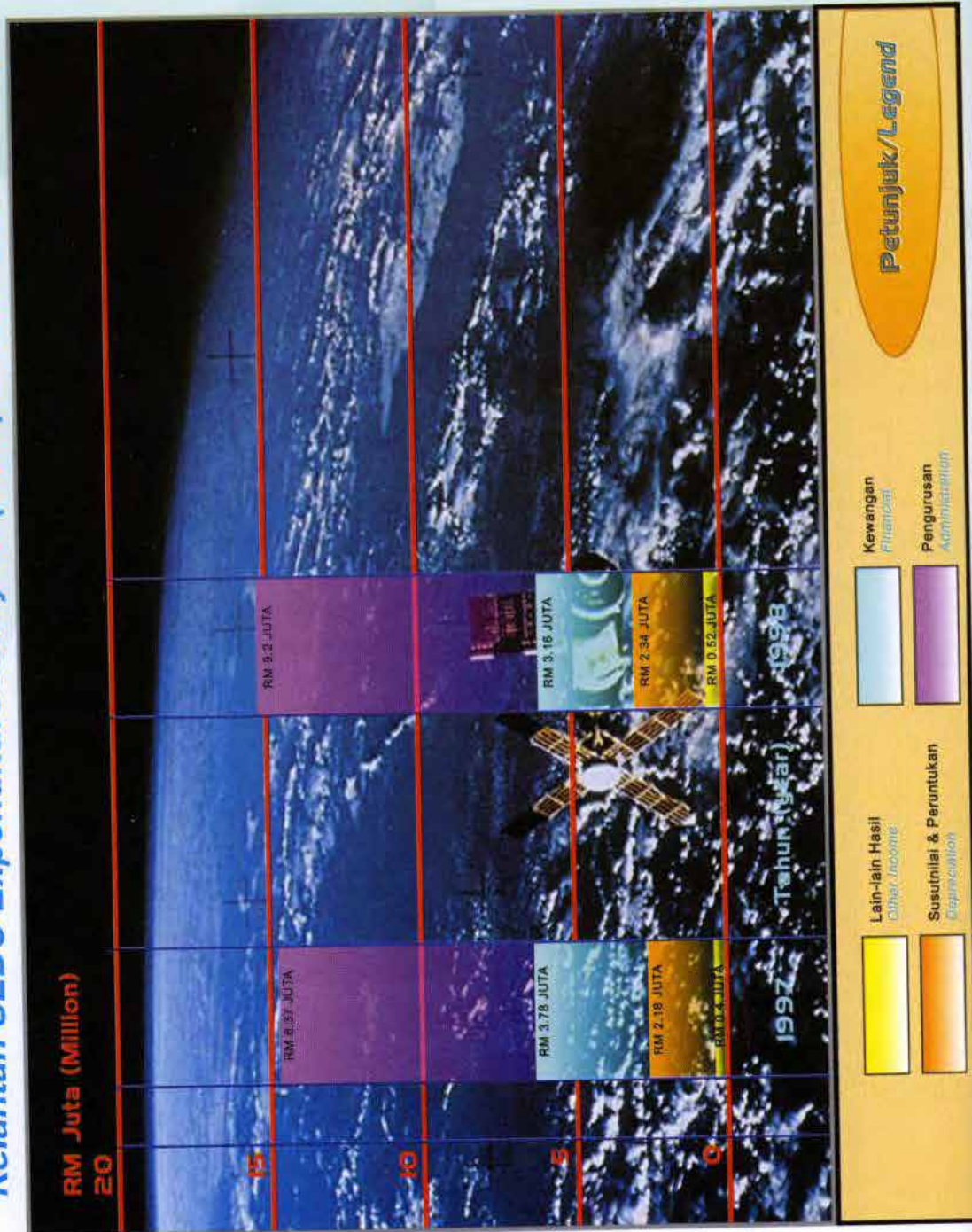
ANALISA PENDAPATAN PKINK (Perbandingan 1997 - 1998)

Kelantan SEDC Revenue Analysis (Comparison 1997 - 1998)



ANALISA PERBELANJAAN PKINK (Perbandingan 1997 - 1998)

Kelantan SEDC Expenditure Analysis (Comparison 1997 - 1998)



Penyata Kewangan

Financial Statements



**SIJIL KETUA AUDIT NEGARA MENGENAI
AKAUN PERBADANAN KEMAJUAN
IKTISAD NEGERI KELANTAN
BAGI TAHUN BERAKHIR 31 DISEMBER 1998**

*CERTIFICATS FROM AUDITOR GENERAL
ON THE ACCOUNTS OF KELANTAN
STATE ECONOMIC DEVELOPMENT CORPORATION
FOR THE YEAR ENDED 31 DECEMBER 1998*

**KETUA AUDIT NEGARA
MALAYSIA**

**AUDITOR GENERAL
MALAYSIA**

**SIJIL KETUA AUDIT NEGARA
MENGENAI
AKAUN PERBADANAN KEMAJUAN
IKTISAD NEGERI KELANTAN
BAGI TAHUN BERAKHIR 31
DISEMBER 1998**

**CERTIFICATION FROM THE AUDITOR GENERAL
ON THE ACCOUNTS OF
KELANTAN STATE ECONOMIC DEVELOPMENT
CORPORATION FOR THE YEAR ENDED 31
DECEMBER 1998**

1 PENDAHULUAN

- 1.1** Kunci kira-kira Perbadanan Kemajuan Iktisad Negeri Kelantan pada 31 Disember 1998, penyata pendapatan dan perbelanjaan serta penyata aliran tunai bagi tahun tersebut telah diperiksa oleh Tetuan Abu Bakar Rajudin & Co., Akauntan Awan, di bawah arahan saya. Pihak pengurusan Perbadanan Kemajuan Iktisad Negeri Kelantan bertanggungjawab terhadap Penyata Kewangan tersebut berdasarkan kepada pengauditan yang dijalankan.
- 1.2** Pengauditan telah dilaksanakan mengikut Akta Audit 1957 dengan berpandukan Standard Pengauditan Antarabangsa. Standard-standard tersebut menghendaki pengauditan dirancang dan dilaksanakan untuk mendapat kepastian yang munasabah sama ada Penyata Kewangan Perbadanan Kemajuan Iktisad Negeri Kelantan adalah bebas daripada kesilapan atau ketinggalan yang ketara. Pengauditan itu termasuk memeriksa rekod-rekod secara semak uji, menyemak bukti-bukti yang menyokong angka-angka dan memastikan penzahiran yang mencukupi dalam penyata Kewangan. Penilaian juga dibuat terhadap prinsip-prinsip perakaunan yang digunakan dan persembahan Penyata Kewangan secara keseluruhan.

2. PEMERHATIAN AUDIT

2.1 Penyatuan Akaun

Akaun Perbadanan bagi tahun berakhir 31 Disember 1998 tidak disatukan dengan akaun syarikat-syarikat subsidiari. Selain itu Perbadanan juga tidak mengambil kira keuntungan atau kerugian dalam syarikat-syarikat bersekutu. Amalan ini tidak selaras dengan kehendak Standard Perakaunan Antarabangsa.

2.2 Simpanan Berjangka - RM30,566,424

Baki Simpanan Berjangka pada akhir tahun berjumlah RM30,566,424 itu terlebih dinyatakan sebanyak RM500,000 kerana Simpanan Tetap yang ditebus pada 29 April 1988 masih dibiarkan berada di dalam akaun Simpanan Berjangka.

1. INTRODUCTION

The Balance Sheet, The Statement of Income & Expenditure and The Cashflow Statement of Kelantan State Economic Development Corporation (THE CORPORATION) for the year ended 31 December 1998 was examined by Messrs. Abu Bakar Rajudin & Co., a public accountant, under my instruction. The management of THE CORPORATION is responsible for the financial statement based on the audit conducted.

The audit complied with the 1957 Audit Act and in accordance with the International Audit Standard. The standards require the audit to be planned and conducted so as to reasonably determine that the Financial Statement of THE CORPORATION is free from obvious errors or omissions. The audit includes testing records, examining supporting evidence and assuring sufficient tangibility in the financial statement. The examination also covers the accounting principles used and the overall presentation of the financial statement.

2. AUDIT OBSERVATION

2.1 Account Consolidation

The accounts of THE CORPORATION for the year ended 31 December 1998 is not consolidated with the accounts of all subsidiary companies. On top of that, THE CORPORATION does not take into account the profits or losses in the associated companies. This practice is not in line with the International Accounting Standard

2.2 Term Deposits - RM30,566,424

The year end balance in the term deposits of RM30,566,424 is overstated by RM500,000 because the Fixed Deposit sold on the 29 April 1988 was still in the Term Deposit account.

2.3 Rosot Nilai Porfolio Pelaburan – RM 9,867,153

Peruntukan rosot nilai sebanyak RM9,867,153 itu tidak dapat disahkan kerana tidak disokong dengan senarai atau penyata rosot nilai yang lengkap.

2.4 Pinjaman Syarikat Subsidiari Dan Bersekutu – RM62,405,153

Baki pinjaman Syarikat Subsidiari dan bersekutu pada 31 Disember 1998 berjumlah RM62.41 juta. Baki ini berbeza sebanyak RM6.27 juta berbanding dengan Sijil Pengesahan Peminjam. Penyata penyesuaian bagi menjelaskan perbezaan ini tidak disediakan oleh Perbadanan. Oleh sebab itu, ketetapan angka di atas tidak dapat disahkan.

2.5 Pendapatan – RM15,358,354

Pendapatan Perbadanan berjumlah RM15,358,354 terlebih dinyatakan kerana pengeluaran pokok simpanan berjangka sebanyak RM500,000 telah diambilkira sebagai pendapatan.

3. PENDAPAT AUDIT

Tertakluk kepada perenggan 2.1 hingga 2.5 di atas, pada pendapat saya Penyata Kewangan ini memberi gambaran yang benar dan saksama terhadap kedudukan Kewangan Perbadanan Kemajuan Iktisad Negeri Kelantan pada 31 Disember 1998 dan hasil operasi serta aliran tunainya bagi tahun tersebut.



(MUHAMMAD NOR BIN ALI)
b.p KETUA AUDIT NEGARA
MALAYSIA.

KUALA LUMPUR,
27 MAC 2000.

2.3 Diminution in the Value of Investment Portfolio – RM9,867,153

The diminution in value of RM9,867,153 cannot be validated since it is not supported by a complete list or statement.

2.4 Loans to subsidiary & associated company

The balance on loans to subsidiary and associated companies as at 31 December 1998 is RM62.41 million. The balance differs by RM6.27 million from the Borrowers Verification Certificates. THE CORPORATION did not prepare any reconciliation statement to explain the differences. Therefore, the exact figure cannot be validated.

2.5 Income – RM15,358,354

The income of THE CORPORATION which amounts to RM15,358,354 was overstated since the withdrawal of principal from the Term Deposit of RM500,000 was considered as an income.

3. AUDIT OPINION

Subject to Paragraph 2.1 to 2.5, in my opinion, the Financial Statement gives a true and fair view on the financial state of Kelantan State Economic Development Corporation as at 31 December 1998 and the other state of affairs of THE CORPORATION as well as changes in the financial position of THE CORPORATION for the year ended on that date.

(MUHAMMAD NOR BIN ALI)
for AUDITOR-GENERAL
MALAYSIA

KUALA LUMPUR
27 MAC 2000

**PERBADANAN KEMAJUAN IKTISAD
NEGERI KELANTAN**

**PENGAKUAN OLEH PEGAWAI
UTAMA YANG
BERTANGGUNGJAWAB KE ATAS
PENGURUSAN KEWANGAN
PERBADANAN KEMAJUAN IKTISAD
NEGERI KELANTAN**

Saya WAN ZULKIFLE BIN WAN YUSOFF, pegawai utama yang bertanggungjawab ke atas pengurusan kewangan PERBADANAN KEMAJUAN IKTISAD NEGERI KELANTAN, dengan ikhlasnya mengakui bahawa Kunci Kira-Kira Penyata Untung/(Rugi) dan penyata Aliran Tunai yang berikut ini berserta dengan nota-nota di dalamnya, mengikut sebagai-baik pengetahuan dan kepercayaan saya, adalah betul dan saya membuat ikrar ini dengan sebenarnya memperacayai bahawa ianya adalah benar dan atas kehendak-kehendak Akta Akaun Berkanun, 1960.

**KELANTAN STATE ECONOMIC
DEVELOPMENT CORPORATION**

**DECLARATION BY CHIEF
EXECUTIVE OFFICER IN CHARGED
OF FINANCIAL MANAGEMENT OF
KELANTAN STATE ECONOMIC
DEVELOPMENT CORPORATION**

I, WAN ZULKIFLE BIN WAN YUSOFF, being the officer primarily responsible for the financial management of KELANTAN STATE ECONOMIC DEVELOPMENT CORPORATION, do solemnly and sincerely declare that the Balance Sheet, Profit/(Loss) Statement and Cash Flow Statement and the notes attached, to my best of knowledge and belief are correct and I made this solemn declaration conscientiously believing the same to be true by virtue of the provision of the Statutory Declaration Act, 1960.

WAN ZULKIFLE BIN WAN YUSOFF



PESURUHJAYA SUMPAH

Tingkat 6, Bangunan PKINK,
Jalan Tengku Maharani Puteri,
15000 Kota Bharu,
Kelantan Darulnaim.

Sebenarnya dan sesungguhnya diakui oleh penama di atas di Kota Bharu pada 28 Jun 1999

Subscribed and solemnly declared by the above mentioned in Kota Bharu on 28th June 1999

KUNCI KIRA-KIRA PADA 31 DISEMBER 1998
BALANCE SHEET AT 31ST, DECEMBER 1998

HARTA SEMASA/CURRENT ASSETS	NOTA/NOTES	1998 (RM)	1997 (RM)
Wang Tunai dan Baki Di Bank <i>Cash In Hand and At Bank</i>	3	202,791	252,408
Simpanan Berjangka <i>Fixed Deposit</i>	4	30,566,424	57,387,170
Portfolio Pelaburan <i>Investment Portfolios</i>	5	2,484,102	781,867
Siberhutang Perniagaan <i>Trade Debtors</i>	6	15,984,669	18,836,638
Jumlah Terhutang Oleh Syarikat-syarikat Anak <i>Amount Due From Subsidiaries</i>	7	42,467,013	29,145,088
Jumlah Terhutang Oleh Syarikat-syarikat Bersekutu <i>Amount Due From Associated Companies</i>	8	75,279,944	54,470,060
Jumlah Pinjaman Oleh Syarikat-syarikat Anak <i>Loans to Subsidiaries</i>	9	61,846,908	62,137,660
Jumlah Pinjaman Oleh Syarikat-syarikat Bersekutu <i>Loans to Associated Companies</i>	10	558,245	541,624
Barang Niaga <i>Stocks</i>	11	4,522,550	4,522,550
Lain-lain Siberhutang <i>Other Debtors</i>	12	798,793	767,052
Kerja-kerja Dalam Pembangunan (Jualan) <i>Works In Progress (Sales)</i>	13	140,809,676	136,692,684
Pelbagai Perbelanjaan Terdahulu <i>Prepayments</i>	14	8,540,322	7,294,172
Pinjaman oleh Kakitangan <i>Staff Loans</i>		967,544	813,209
Pertaruhan Dan Deposit <i>Deposit</i>		28,962	29,315
		<u>385,057,943</u>	<u>373,671,497</u>
 TANGGUNGAN SEMASA/CURRENT LIABILITIES			
Si Piutang Perdagangan <i>Trade Creditors</i>		154,759	195,788
Lain-lain Sipiutang <i>Other Creditors</i>		567,760	1,216,409
Peruntukan Cukai <i>Provision for Tax</i>		(946,680)	484,821
Overdraf Bank <i>Bank Overdraft</i>	15	762,043	6,304,547
Pinjaman Kerajaan Pusat Matang <i>Federal Government Loan (Mature)</i>	16	237,422,921	246,184,830
Pinjaman Kerajaan Negeri Matang <i>State Government Loan (Mature)</i>	17	29,576,918	27,074,428
Pertaruhan dan Pendahuluan Diterima <i>Deposit/Advances Receivable</i>	18	133,959,477	111,038,364
		<u>401,497,198</u>	<u>392,499,187</u>

HARTA JANGKA PANJANG**LONG TERM ASSETS**

Harta /(Tanggungan) Semasa Bersih <i>Net Current Assets/(Liabilities)</i>		(16,439,255)	(18,827,690)
Pelaburan Dalam Syarikat-syarikat Anak <i>Investment In Subsidiaries</i>	19	78,055,626	78,055,626
Pelaburan Dalam Syarikat-syarikat Bersekutu <i>Investment In Associated Companies</i>	20	5,278,199	2,738,199
Perbelanjaan Pembangunan (Harta) <i>Development Expenditures (F. Assets)</i>	21	635,900	635,900
Pinjaman Jangka Panjang oleh Syarikat Anak <i>Long Term Loan To Subsidiaries</i>	22	4,046,724	5,789,485
Harta Tetap <i>Fixed Assets</i>	23	104,447,102	105,878,286
		176,024,296	174,269,806

DIBIYAI OLEH/FINANCED BY:

Sumbangan Kerajaan <i>Government Grant</i>		1,400,000	1,400,000
Keuntungan/(Kerugian) Berkumpul <i>Accumulated Profits/(Losses)</i>		95,154,691	90,897,711
Pinjaman Kerajaan (Pusat) Jangka Panjang <i>Long-Term Loan (Federal)</i>	24	68,084,118	68,084,118
Pinjaman Kerajaan (Negeri) Jangka Panjang <i>Long-Term Loan (State)</i>	25	10,917,285	13,419,775
Pertaruhan Jangka Panjang Diterima <i>Long-Term Deposits Receivable</i>		468,202	468,202
		176,024,296	174,269,806

PENYATA UNTUNG/(RUGI) BAGI TAHUN BERAKHIR 31 DISEMBER 1998
PROFIT AND LOSS STATEMENT FOR THE YEAR ENDED 31ST, DECEMBER 1998

PENDAPATAN/REVENUEU	NOTA/NOTES	1998 (RM)	1997 (RM)
Keuntungan Kasar Jualan Projek Pembangunan <i>Gross Profit On Projects</i>	26	722,356	1,136,392
Sewaan <i>Rentals</i>		6,658,038	7,283,339
Dividen <i>Dividends</i>		95,523	376,509
Keuntungan/(Kerugian) Portfolio Pelaburan <i>Profit/(Losses) On Investment Portfolios</i>		(135,049)	(2,390,412)
Hasil Dari Pinjaman (Anak Syarikat) <i>Interest On Loans (Subsidiary Companies)</i>		1,203,284	530,797
Hasil Simpanan Di Institut Kewangan <i>Interest On Fixed Deposit (Financial Institutions)</i>		6,253,770	2,875,613
Hasil Perhutanan (Perkhidmatan) <i>Tributes From Forestry/(Services)</i>		176,328	41,2000
Tribute Perlombongan (Emas) <i>Mining Tributes</i>		231,499	-
Keuntungan Jualan Harta Tetap <i>Profit From Sales Of Fixed Assets</i>		47,608	-
Lain-lain <i>Others</i>		104,997	250,262
		15,358,354	10,103,700
PERBELANJAAN/EXPENDITURE			
Belanja Mengurus <i>Operating Expenses</i>	27	9,202,709	8,370,441
Belanja Kewangan <i>Financial Expenses</i>	28	3,156,102	3,774,858
Susutnilai <i>Depreciation</i>	29	2,335,826	2,177,894
Peruntukan Hutangragu <i>Doubtful Debts</i>	30	115,712	-
Peruntukan Rosotnilai Saham <i>Diminution In Investment Value</i>	31	3,766,783	-
Sumbangan Tabung Serambi Mekah <i>Contributions To Serambi Mekah</i>		400,000	400,000
		18,977,132	14,723,193

Keuntungan/(Kerugian) Operasi Sebelum Cukai <i>Operating Profit/(Loss) Before Other Income</i>		(3,618,778)	(4,619,493)
Butiran Luarbiasa (Pendapatan) <i>Extraordinary Items</i>	32	8,003,574	59,575,313
Peruntukan Cukai <i>Provision For Tax</i>	33	-	-
Cukai Atas Dividen <i>Tax On Dividend</i>	34	-	(28,878)
Keuntungan(Kerugian) Bersih Tahun Semasa <i>Net Profits/(Losses) Current Year</i>		4,384,796	54,926,942
Keuntungan/(Kerugian) Berkumpul Bawa Hadapan <i>Accumulated Profits/(Losses) Brought Forward</i>		90,897,711	35,990,885
Pelarasan Tahun Kebelakangan <i>Prior Year Adjustments</i>	35	(127,816)	(20,116)
Keuntungan/(Kerugian) Berkumpul Bagi Tempoh <i>Accumulated Profits/(Losses)</i>		95,154,691	90,897,711

PENYATA ALIRAN TUNAI BAGI TAHUN BERAKHIR 31 DISEMBER 1998
CASH FLOW STATEMENT FOR THE YEAR 31ST, DECEMBER 1998

PENDAPATAN/ <i>REVENUE</i>	1998 (RM)	1997 (RM)
Aliran Tunai Dari Aktiviti Operasi <i>Cash Flow From Operating Activities</i>		
Terima Tunai/Dari Sewaan Bangunan <i>Cash Received from Building Rentals</i>	4,612,088	6,045,853
Terimaan Tunai Dari Pelanggan <i>Cash Received from Clients</i>	9,425,379	10,416,098
Bayaran Tunai Kepada Pekerja/Anggota <i>Cash Payment to Employees</i>	(2,930,022)	(2,614,864)
Bayaran Tunai Atas Perkhidmatan <i>Payment for Services</i>	(6,754,023)	(4,800,400)
Terimaan Tunai Lain-lain <i>Other Cash Receipts</i>	898,810	893,092
Bayaran Tunai Lain-lain <i>Other Cash Payments</i>	(2,654,921)	(2,006,411)
Terimaan/(Bayaran) Tunai Tribute <i>Receipts from Tribute</i>	181,548	12,178,438
Tunai Bersih Dari Aktiviti Operasi <i>Net Cash Generated From/(Used In) Operating Activities</i>	2,778,859	20,111,806
Aliran Tunai Dari Aktiviti Pelaburan <i>Cash Flow from Investing Activities</i>		
Perbelanjaan Untuk Projek <i>Development Expenditures</i>	(9,837,835)	(12,919,455)
Jualan/(Pembelian) Saham <i>Disposal (Purchase) of Shares</i>	-	70,087,390
Terimaan Dividen <i>Dividends Received</i>	400	410,500
Terimaan Keuntungan Simpanan <i>Interests Received</i>	5,942,247	1,636,656
Terimaan/(Pembayaran) Simpaanan Tetap <i>Withdrawal/(Increase In) Fixed Deposits</i>	25,573,110	(43,111,651)
Pembelian Harta Tetap <i>(Purchase)/Disposal of Fixed Assets</i>	(1,123,189)	(526,009)
Pelaburan Ekuiti <i>Equity Investment</i>	-	(598,097)
Tunai Bersih Digunakan Dalam Aktiviti Pelaburan <i>Net Cash Generated From/(Used in) Investing Activities</i>	20,554,733	14,979,334

Aliran Tunai Dari Aktiviti Pembiayaan
Cash Flow From Financing Activities

Terimaan/(Bayaran) Pendahuluan Kepada Ssyarikat Anak <i>Repayment of Advances by Subsidiaries</i>	(7,225,246)	(19,552,815)
Terimaan/(Bayaran) Pinjaman Kenderaan <i>Repayment of Car Loans by Employees</i>	(268,591)	(575,025)
Terimaan/(Bayaran) Dari Kerajaan <i>Draw Down from Government Loans</i>	480,000	-
Bayaran Pinjaman Kerajaan <i>Loan Repayments to Government</i>	(10,425,458)	(15,912,045)
Lain-lain Bayaran (TSM) <i>Other Payments</i>	(450,130)	(431,000)
Tunai Bersih Dari/Digunakan Dalam) Aktiviti Pelaburan <i>Net Cash Generated From/(Used In) Financing Activities</i>	(17,889,425)	(36,471,886)
Pertambahan/(Kekurangan) Bersih Tunai Dan Kesetaraan Tunai <i>Net Increase/(Decrease) in Cash & Cash Equivalent</i>	(5,444,167)	(11,380,746)
<i>Tunai Dan Kesetaraan Tunai Pada Awal Tahun</i> <i>Cash & Cash Equivalent at the Beginning of the Year</i>	(6,052,140)	(4,671,394)
Tunai Dan Kesetaraan Tunai Pada Akhir Tahun <i>Cash & Cash Equivalent at the end of the Year</i>	(607,973)	(6,052,140)

NOTA-NOTA PENYATA KEWANGAN BAGI TAHUN BERAKHIR 31 DISEMBER 1998
NOTES TO THE ACCOUNTS FOR THE YEAR ENDED 31ST, DECEMBER, 1998

1. AKTIVITI UTAMA
MAIN ACTIVITY

Perbadanan telah ditubuhkan di bawah Enakmen Negeri dengan tujuan membangunkan sosio ekonomi Negeri berdasarkan kepada dasar ekonomi baru. Kegiatan-kegiatan utama Perbadanan adalah membangunkan tanah-tanah untuk perindustrian, pertanian, hartanah dan pelaburan saham.
The corporation was established under the State Enactment with the aim of developing the State Socio-Economy based on the New Economy Policy. The main activities of the Corporation are industrial land development, agriculture, properties and share investments.

Perbadanan juga bergiat di dalam bidang perkilangan, perkhidmatan, pelancongan, perlombongan dan pembalakan melalui pelaburan di dalam Syarikat Anak, Syarikat Seekutu dan pelaburan dalam saham tersiar harga.

The Corporation is involve in manufacturing, tourism, mining and forestry through investment in Subsidiary Companies, Associated Companies and quoted shares investments.

2. DASAR-DASAR PERAKUNAN PENTING
SIGNIFICANT ACCOUNTING POLICIES

a) ASAS PERAKAUNAN
BASIS OF ACCOUNTING

Akaun-akaun telah disediakan menurut kelaziman kos sejarah.
The accounts are prepared according to the historical convention.

b) AKAUN DISATUKAN
CONSOLIDATED ACCOUNTS

Penyata ini disediakan adalah diasaskan kepada akaun Perbadanan sahaja dan tidak termasuk akaun syarikat-syarikat anak Perbadanan.

This statement is prepared based only on the Corporation's accounts and does not include the accounts of the Subsidiary Companies.

c) SUSUT NILAI
DEPRECIATION

Susutnilai tidak diperuntukan bagi tanah milik bebas dan tanah pajakan kerana kos tanah tersebut akan dijadikan sebahagian dari kos projek. Bagi kesemua harta tetap yang lain, susutnilai dikira, mengikut kaedah garis lurus ke atas anggaran hayat kegunaan harta berkenaan.

No depreciation is provided for freehold and leasehold lands because the costs of the mentioned lands will became part of the cost for projects. Other fixed assets are depreciated on a straight line basis over their estimated useful lives.

Bangunan <i>Buildings</i>	2%
Alat Komputer <i>Computer Equipments</i>	10%
Loji, Jentera Alatan Besar <i>Plant, Heavy Machineries</i>	15%
Perabut dan Kelengkapan Pejabat <i>Furniture And Office Fittings</i>	20%
Alatan Pejabat <i>Office Equipment</i>	20%
Kenderaan Pejabat <i>(Office) Motor Vehicles</i>	20%
Lain-Lain Harta <i>Other Assets</i>	20%

d) **SYARIKAT ANAK/BERSEKUTU**
SUBSIDIARY/ACCOCCAIATED COMPANIES

Pelaburan dalam syarikat berkaitan dinyatakan pada kaedah kos selepas ditolak (jika bersesuaian) peruntukan rosot/nilai. Syariakt-syarikat di mana Perbadanan mempunyai kepentingan lebih dari 50% dari modal ekuiti adalah ditafsirkan sebagai syarikat anak dan di mana kepentingan Perbadanan 50% dan ke bawah dari modal ekuiti ditafsirkan sebagai syarikat sekutu.

Investment in the related companies are stated at cost after deducing (if congruent) provision for diminution in value. The companies where the Corporation owns an interest of more than 50% of the equity are classified as subsidiary Companies, and where the Corporation owns an interest of 50% and below the equity are classified as Associated Companies.

e) **KERJA-KERJA DALAM PELAKSANAAN**
WORK - IN - PROGRESS

Ini merupakan kos tanah dan perbelanjaan langsung yang terlibat untuk projek-projek pembangunan harta dan termasuk bayaran faedah ke atas pinjaman yang diperolehi untuk membiayai projek-projek tersebut.

This represent the costs and direct expenditures involved in the development projects and includes capitalised loan interest payments from the financing of these projects.

f) **PENGIKTIRAFAN PENDAPATAN**
INCOME RECOGNITION

Keuntungan/Kerugian kasar satu-satunya projek yang telah dijual diambilkira setelah bayaran kemajuan projek berkenaan meningkat 50%. Semua pendapatan lain diiktiraf pada asas akru. *The gross profit/loss of each project that had been sold is taken into account after the progress payment had amounted to 50%. All other incomes are recognised on the accrual basis.*

g) **PENGEQUALIAN CUKAI**
TAX EXCEPTION

Perbadanan telah dikecualikan dan pembayaran cukai pendapatan bagi tahun-tahun taksiran 1991 hingga 1996, kecuali pembayaran untuk cukai dari dividen dan cukai pembangunan. *The Corporation is exempted from the income tax for the years 1991 to 1996, except for tax on dividend and development tax.*

h) **BARANG NIAGA**
STOCKS

Barang niaga merupakan rumah/kedai yang telah siap dibina dan dinilai pada kos. Kos termasuk kos bahan binaan, tenaga buruh dan kos pasti pembangunan wajar mengikut takat penghabisan yang telah dicapai.

Stocks represents completed house/shops valued at costs, Costs include building materials, labour and the appropriation of production overheads based on the percentage of completion.

i) **PORTFOLIO PELABURAN (SAHAM TERSIAR HARGA)**
PORTFOLIO INVESTMENT (QUOTED SHARES)

Saham-saham tersiarharga adalah dinyatakan pada kos atau nilai pasaran yang mana lebih rendah. Untung/(rugi) di atas penjualan pelaburan semasa dan penurunan kepada nilai jualan bersih diambilkira dalam akaun untuk/(rugi).

Quoted shares are stated at cost or market value which ever is lower. The profit/(loss) on sales of current investment are taken into account in the profit/(loss) statement.

3. WANG TUNAI DAN BAKI DI BANK <i>CASH AND BANK BALANCES</i>	1998 (RM)	1997 (RM)
3.1 Akaun Semasa BIMB (PMS) <i>Current Account BIMB (PMS)</i>	48,721	-
3.2 Akaun Semasa PHB <i>Current Account (PHB)</i>	300	300
3.3 Akaun Semasa MBB <i>Current Account (MBB)</i>	26,480	25,298
3.4 Akaun Semasa D C Bank <i>D C Bank Current Account</i>	1,000	1,000
3.5 Akaun Al-Wadiah - MBB <i>Al-Wadiah Account (MBB)</i>	119,607	199,114
3.1 Akaun Al-Wadiah - BBMB <i>Al-Wadiah Account (BBMB)</i>	6,683	26,696
	202,791	252,408

4. SIMPANAN BERJANGKA
FIXED DEPOSIT

Disimpan Dalam Bank & Institusi Kewangan <i>Deposit In Banks And Financial Institutions</i>	30,566,424	57,387,170
	30,566,424	57,387,170

5. PORTFOLIO PELABURAN <i>PORTFOLIO INVESTMENT</i>	Kos <i>Cost (RM)</i>	1998 N. Pasaran <i>Market Value (RM)</i>	Kos <i>Cost (RM)</i>	1997 N. Pasaran <i>Market Value (RM)</i>
5.1 Saham-Saham Tersiarharga <i>Quoted Shares</i>	6,812,178	2,484,102	6,882,237	781,867
5.2 Saham-Saham PMS <i>PMS Shares</i>	5,539,077	-	-	-
	12,351,255	2,484,102	6,882,237	781,867
5.3 Tolak: Peruntukan Rosotnilai <i>Provision for diminution In Value</i>	(9,867,153)	-	(6,100,370)	-
	2,484,102	2,484,102	781,867	781,867

6. SIBERHUTANG PERNIAAGAAN
TRADE DEBTORS

	1998 (RM)	1997 (RM)
6.1 Penyewa Bangunan <i>Tenants</i>	3,255,068	2,334,190
6.2 Pembeli-Pembeli Rumah Kediaman, Kedai & Kilang <i>House, Shop And Factory Buyers</i>	177,525	8,985
6.3 Penyewa Bengkel <i>Tenants (Workshop)</i>	11,146	11,146
6.4 Pembalok-Pembalok <i>Loggers</i>	10,780,689	6,072,223
6.5 Pembeli-Pembeli Rumah Pangsas <i>Flat Buyers</i>	245,293	258,434

6.6 Tanah TSB (Profil Kemas Sdn. Bhd.) <i>Lands, TSB (Profil Kemas Sdn. Bhd.)</i>	100,000	1,680,000
6.7 Tanah (Profil Impian Sdn. Bhd.) <i>Land (Profil Impian Sdn. Bhd.)</i>	-	6,900,000
6.8 Pasir Puteh Development Corporation <i>Pasir Puteh Development Corporation</i>	2,094,000	2,135,000
	16,663,721	19,399,978
Tolak Peruntukan Hutangragu <i>Less Provision For Doubtful Debts</i>	(679,052)	(563,340)
	15,984,669	18,836,638

7. JUMLAH TERHUTANG OLEH SYARIKAT ANAK
AMOUNT DUE FROM SUBSIDIARY

	1998 (RM)	1997 (RM)
7.1 Permodalan Kelantan Berhad	13,519,800	12,056,732
7.2 Kelantan Baja Corporation Sdn. Bhd.	1,466,230	1,466,230
7.3 Syarikat Ladang Sungai Terah Sdn. Bhd.	879,659	875,433
7.4 Kraftangan Kelantan Sdn. Bhd.	104,667	104,667
7.5 Hotel Perdana Sdn. Bhd.	3,864,786	2,138,529
7.6 Kompleks Perkayuan Kelantan Berhad	4,748,090	(384,555)
7.7 Kumpulan Pertanian Kelantan Berhad	44,919	394
7.8 PKB Mangement Services Sdn. Bhd.	388,076	372,082
7.9 Kelbina Holdings Berhad	4,165,118	2,763,916
7.10 Kelrest Holdings Berhad	1,119,792	1,119,792
7.11 PMS Sdn. Bhd.(Unit Saham)	-	5,564,092
7.12 Profil Impian Sdn. Bhd.	13,805,684	4,253,906
	44,106,785	30,331,218
Tolak Peruntukan Hutangragu <i>Less Provision For Doubtful Debts</i>	(1,639,772)	(1,186,130)
	42,467,013	29,145,088

8. JUMLAH TERHUTANG OLEH SYARIKAT BERSEKUTU
AMOUNT DUE FROM ASSOCCCIATED COMPANES

	1998 (RM)	1997 (RM)
8.1 Perusahaan Pertanian Kelantan Sdn. Bhd.	5,657,436	5,657,436
8.2 Kijang Kuari Sdn. Bhd.	1,618,216	1,618,216
8.3 Binaraya PKINK Sdn. Bhd.	24,064,370	19,807,892
8.4 Kelkon Sdn. Bhd.	3,995,064	4,471,564
8.5 Syarikat Pemborong PKINK Sdn. Bhd.	4,200	4,200
8.6 Kelma Sdn. Bhd.	994,116	994,116
8.7 Prokel Management Sdn. Bhd.	885,922	460,905
8.8 Stong Development Sdn. Bhd.	158,183	153,583
8.9 PKB - MMC Sdn. Bhd.	245,575	245,575
8.10 Perdana Resort Sdn. Bhd.	10,605,214	10,485,944
8.11 Proclean Services Sdn. Bhd.	1,522	1,522
8.12 Kleartex Sdn. Bhd.	200	200
8.13 Perkel Sdn. bhd.	5,013	5,013
8.14 Kota Darulnaim Sdn. Bhd.	1,092,231	1,092,231

8.15 Meranti Padi Sdn. Bhd. (Damai)	1,642,901	1,741,571
8.16 Persisiran Aqua Sdn. Bhd.	743,676	677,374
8.17 Ladang Serasa Sdn. Bhd.	-	350
8.18 Pekoma Sdn. Bhd.	5,200	5,200
8.19 LST Latex Sdn. Bhd.	2,100	1,302
8.20 Tetasan Budi Sdn. Bhd.	2,763,695	2,763,695
8.21 Keloil Sdn. Bhd.	20,163,033	11,725,429
8.22 Friedana Sdn. Bhd.	2,765	2,765
8.23 Kumpulan Murni Sdn. Bhd.	1,112,849	-
8.24 Tok Bali Development Sdn. Bhd	2,500	2,500
8.25 Tok Bali Properties Sdn. Bhd.	3,405	2,870
8.26 Tok Bali Maritimes Sdn. Bhd.	3,405	2,870
8.27 Sri Komes Harta Sdn. Bhd.	3,375	2,870
8.28 Flowleef Sdn. Bhd.	2,650	2,500
8.29 Teknojasa Sdn. Bhd.	2,500	2,500
8.30 Kelkraf Kelantan Sdn. Bhd.	295,840	300,000
8.31 Salju Sutera Sdn. Bhd.	360,564	100,000
8.32 Kelstone Sdn. Bhd.	450,000	250,000
8.33 Konsortium Pantai Timur Sdn. Bhd.	615,905	422,090
8.34 Pusat Pakar Darulnaim	5,856,900	-
	83,360,525	63,044,283
Tolak Peruntukan Hurangragu	(8,080,581)	(8,534,223)
<i>Less: Provision For Doubtful Debts</i>		
	75,279,944	54,470,060

9. PINJAMAN KEPADA SYARIKAT ANAK
LOANS TO SUBSIDIARIES

	1998 (RM)	1997 (RM)
9.1 Syarikat Ladang Sungai Terah Sdn. Bhd.	59,771,538	60,062,290
9.2 Hotel Perdana Sdn. Bhd.	2,075,370	2,075,370
	61,846,908	62,137,660

10. PINJAMAN KEPADA SYARIKAT-SYARIKAT BERSEKUTU
LOANS TO ASSOCIATED COMPANES

10.1 Perusahaan Pertanian Kelantan Sdn. Bhd.	1,014,059	1,014,059
10.2 Binaraya PKINK Sdn. Bhd	558,245	541,624
	1,572,304	1,555,683
Tolak: Peruntukan Hutangragu	(1,014,059)	(1,014,059)
<i>Less: Provision For Doubtful Debts</i>		
	558,245	541,624

11. BARANGNIAGA (RUMAH/KEDAI SIAPBINA)
STOCKS (COMPLETED HOUSES/SHOPS)

11.1 Rumah Kedai Kuala Krai (5 Unit) <i>Shoup House, Kuala Krai (5 Units)</i>	262,978	262,978
--	---------	---------

11.2	Rumah Kedai Taman Maktab (6 Unit) <i>Shoup House, Taman Maktab (5 Units)</i>	524,727	524,727
11.3	Rumah Kedai Baung, Peng.Chepa (2 Unit) <i>Shop House, Baung, Pengkalan Chepa (2 Units)</i>	209,014	209,014
11.4	Rumah Kedai Taman Sri Tambahan (7 Unit) <i>Shop House, Taman Sri Tambahan (7 Units)</i>	285,882	285,882
11.5	Rumah Teres Kaw. Ind. Tanah Merah Fasa IA (35 Unit) <i>Terrace House, Tanah Merah (Phase IA) Industrial Area (35 Units)</i>	1,121,181	1,121,181
11.6	Rumah Teres Kaw. Ind. Tanah Merah Fasa IB (26 Unit) <i>Terrace House, Tanah Merah (Phase IB) Industrial Area (26 Units)</i>	818,950	818,950
11.7	Rumah Teres Desa Darulnaim (3 Unit) <i>Terrece House, Desa Darulnaim (3 Units)</i>	246,000	246,000
11.8	Rumah Banglo Desa Darulanim (3 Unit) <i>Bungalows, Desa Darulnaim (3 Units)</i>	394,000	394,000
11.9	Rumah Teres Desa Darulnaim (2 Unit) <i>Terrece House, Desa Darulnaim (2 units)</i>	100,000	100,000
11.10	Bengkel Tanah Merah 31 Unit) <i>Workshop, Tanah Merah (31 Units)</i>	222,725	222,725
11.11	Rumah Kedai Pengkalan Chepa (2 Unit) <i>Shop House, Pengkalan Chepa (2 units)</i>	57,840	57,840
11.12	Bengkel Tanah Merah (14 Unit) <i>Workshop, Tanah Merah (14 Units)</i>	279,253	279,253
		4,522,550	4,522,550

12. LAIN-LAIN SIBERHUTANG

OTHERS DEBTORS

12.1	Jabatan Hasil Dalam Negeri <i>Department Of Inland Revenue</i>	789,684	789,684
12.2	Broker Saham <i>Share Brokers</i>	13,234	13,234
12.3	Camaros Sdn. Bhd. <i>Camaros Sdn. Bhd.</i>	100,000	100,000
12.4	KSK PKINK <i>KSK SEDC</i>	13,780	13,780
12.5	Tax On Dividend (PMS) <i>Tax On Dividends (PMS)</i>	31,741	-
12.6	Lain-lain <i>Others</i>	51,682	51,682
		1,000,121	968,380
	Tolak Peruntukan Hurangragu (JHD - Div PPK & KBC) <i>Provision For Doubtful Debt (DIR - Div PPK & KBC)</i>	(201,328)	(201,328)
		798,793	7767,052

13. KERJA-KERJA DALAM PEMBANGUNAN (JUALAN)
WORKS IN PROGRESS (SALES)

	1998 (RM)	1997 (RM)
13.1 Kosong Tanah Merah (Mukim MAKA) <i>Empty Lots - Tanah Merah (Mukim MAKA)</i>	290,280	290,280
13.2 Perumahan Teluk Baru Fasa 2 <i>Housing - Phase 2 Teluk Baru</i>	760,381	760,381
13.3 Kolam Oksidasi, Pengkalan Chepa II <i>Oxidation Pool, Pengkalan Chepa II</i>	272,577	272,577
13.4 Banglo Tanah Merah (Lot Kosong) <i>Bungalows, Tanah Merah (Empty Lots)</i>	71,051	71,051
13.5 Rumah Teres Tanah Merah Fasa 2 <i>Terrace House, Tanah Merah Phase 2</i>	343,262	343,262
13.6 Rumah Kedai Pengkalan Chepa II (36 Unit) <i>Shop House, Pengkalan Chepa II (36 Units)</i>	35,170	35,170
13.7 Kawasan Industri Kemubu <i>Kemubu Industrial Area</i>	130,393	130,393
13.8 Projek Tok Bali <i>Tok Bali Projects</i>	237,043	111,443
13.9 Perumahan Rumah Murah Kemumin (Tanah) <i>Low Cost Housing, Kemumin (Land)</i>	138,274	138,274
13.10 Kawasan Perindustrian Pengkalan Chepa <i>Pengkalan Chepa Industrial Area</i>	75,661,197	73,407,354
13.11 Kawasan Perindustrian Gua Musang <i>Gua Musang Industrial Area</i>	12,038,454	12,038,454
13.12 Kawasan Perindustrian Tanah Merah <i>Tanah Merah Industrial Area</i>	1,980,333	1,980,333
13.13 Kawasan Perindustrian Jeli <i>Jeli Industrial Area</i>	155,871	135,861
13.14 Rumah Teres (221 Unit) 179,142 <i>Terrace Housing (221 Units)</i>	6,501,551	6,473,786
13.15 Rumah Teres Machang (29 Unit) <i>Terrace Housing Machang (29 Units)</i>	1,057,417	179,142
13.16 Perumahan Lot 1695 - Pengkalan Chepa (13 Unit) <i>Housing - Lot 1695 - Pengkalan Chepa (13 Units)</i>	-	431,460
13.17 Kawasan Industri Mukim Apam Pasir Mas <i>Mukim Apam Pasir Mas Industrial Area</i>	59,224	59,224
13.18 Kilang Perabut Jeli <i>Furniture Factory Jeli</i>	-	28,832
13.19 Tanah Seksyen 6 <i>Land, Section 6</i>	6,537,674	6,537,674
13.20 Tanah Seksyen 12 <i>Land, Section 12</i>	473,107	597,994
13.21 Tanah Seksyen 14 <i>Land, Section 14</i>	290,947	797,203
13.22 Tanah Seksyen 16 <i>Land, Section 16</i>	15,005,418	15,005,418

13.23	Tanah Pengkalan Chepa PT 101 <i>Land, Pengkalan Chepa PT 101</i>	50,000	50,000
13.24	Tanah Tumpat <i>Land, Tumpat</i>	987,460	982,630
13.25	Bengkel Tanah Merah <i>Workshop Tanah Merah</i>	68,915	68,915
13.26	Tanah Pasir Mas <i>Land, Pasir Mas</i>	81,626	81,626
13.27	Perumahan Kos Rendah Padang Golf <i>Low Cost Housing, Padang Golf</i>	61,154	61,154
13.28	Rumah Teres 186 Unit - Kemumin <i>Terrace House, Kemumin 186 Unit</i>	8,302,462	6,818,229
13.29	Tapak Stesyen Minyak Mukim MAKA <i>Petrol St. Base, Mukim MAKA</i>	4,335	4,335
13.30	Rumah Teres Machang - 54 Unit <i>Terrace House Machang (54 Units)</i>	-	1,455,108
13.31	Rumah Teres Pengkalan Chepa (177 Unit) <i>Terrace House, Pengkalan Chepa (177 Units)</i>	7,145,620	6,749,105
13.32	Bendang Tok Lukut <i>Bendang Tok Lukut</i>	45	45
13.33	Projek KTH / TRH <i>KTH/TRH Projects</i>	730,117	600,171
13.34	Rumah Kedai Bandar Baru Jeli (26 Unit) <i>Shop Houses, Bandar Baru Jeli (26 Units)</i>	46,472	-
13.35	Kawasan Industri Cherang Ruku <i>Cherang Ruku Industrial Area</i>	46,653	-
13.36	Kilang Simen, Gua Musang <i>Cement Factory, Gua Musang</i>	500,000	-
13.37	Rumah Teres Mukim MAKA (91 Unit) <i>Terrace Housing Mukim MAKA (91 Units)</i>	61,590	-
13.38	Tangki Air Perumahan Pengkalan Chepa <i>Pengkalan Chepa Water Tank</i>	672,244	-
13.39	Kawasan Industri Peringat <i>Peringat Industrial Area</i>	4,420	-
13.40	Kawasan Industri Lubok Bongor <i>Lubok Bongor Industrial Area</i>	11,139	-
		140,813,876	136,696,884
	Tolak/Less:		
	Peruntukan Pembaikan <i>Provision For Repairs</i>	(4,200)	(4,200)
		140,809,676	136,692,684

14. PELBAGAI PERBELANJAAN TERDAHULU
PREPAYMENTS

	1998 (RM)	1997 (RM)
14.1 Pengurusan Rumah Pangsas <i>Management Of Flats</i>	31,731	29,368
14.2 Pertaruhan Carigali <i>Deposits - Exploration</i>	10,716	10,716

14.3	Projek Sutera <i>Silk Project</i>	145,450	145,450
14.4	Strata Title, Rumah Pangsa <i>Strata Title Flats</i>	62,100	62,100
14.5	Projek Rotan <i>Rottan Project</i>	502,364	502,364
14.6	Projek Buah-Buah Pos Blau <i>Pos Blau Fruits Project</i>	21,050	21,050
14.7	Rumah Pangsa, Wakaf Siku <i>Flats, Wakaf Siku</i>	14,196	14,196
14.8	Pembangunan Semula Buluh Kubu <i>Redevelopment of Buluh Kubu</i>	32,228	32,228
14.9	Pembaharuan Bandar Kota Bharu <i>Urban Renewal Kota Bharu Town</i>	10,110	10,110
14.10	Rumah Kedai Pasir Puteh Fasa 2 <i>Shop Houses, Pasir Puteh, Phase 2</i>	590	590
14.11	Rumah Kedai Machang Fasa 2 (8 Unit) <i>Shop Houses, Machang, Phase 2 (8 Units)</i>	3,235	3,235
14.12	Rumah Kedai Tanah Merah (86 Unit) <i>Shop Houses, Tanah Merah (86 Units)</i>	7,031	7,031
14.13	Rumah Kedai Gua Musang <i>Shop Houses, Gua Musang</i>	1,583	1,583
14.14	Bazaar Gua Musang <i>Bazaar Gua Musang</i>	73,250	73,250
14.15	Condo - Panji (12 Unit) <i>Condominium, Panji (12 Units)</i>	11,021	11,021
14.16	Rumah Pangsa, Pengkalan Chepa <i>Flats, Pengkalan Chepa</i>	108	108
14.17	Rumah Kedai <i>Shop Houses</i>	3,926	3,926
14.18	Desa Batik Tumpat <i>Desa Batik, Tumpat</i>	3,727,242	3,265,574
14.19	Pendahuluan Anggota <i>Advance to Employees</i>	15,031	16,551
14.20	Agro Tourism <i>Agro Tourism</i>	109,195	109,195
14.21	Projek Ladang Rakyat <i>Ladang Rakyat Project</i>	2,919,254	2,462,270
14.22	Pusat Rawatan Pakar <i>Specialist Medical Centre</i>	-	64,794
14.23	Penetasan Udang Harimau <i>Tiger Prawn Project</i>	1,161	1,161
14.24	Pertanian Bersepadu <i>Integrated Agriculture</i>	18,387	18,387
14.25	Ubi Kayu <i>Tapioca Project</i>	115,197	115,197
14.26	Limau Manis <i>Orange Project</i>	202,544	202,544

14.27	Projek Marmar <i>Marble Project</i>	.18,943	18,943
14.28	Penetasan Ayam <i>Chicken Hatchery</i>	8,571	8,571
14.29	Bandar Baru Pengkalan Kubor, <i>Pengkalan Kubor New Township</i>	21,000	21,000
14.30	Kemasin, Semerak <i>Kemasin, Semerak</i>	393,283	56,021
14.31	Pantai Irama, Bachok <i>Pantai Irama, Bachok</i>	19,238	5,638
14.32	Kajian Pembangunan Tanah Lojing <i>Lojing Land Development Survey</i>	24,000	-
14.33	Perbelanjaan R & D <i>R & D Expenses</i>	12,335	-
14.34	Kelantan Trade Centre <i>Kelantan Trade Centre</i>	4,252	-
		8,540,322	7,294,172

15. OVERDRAF BANK / *BANK OVERDRAF*

Perbadanan mendapat kemudahan overdraft dari bank Bumiputra (M) Berhad berjumlah RM7.0 juta bercagarkan Bangunan Pejabat Perbadanan di Sekseyn 8, Jalan Tengku Maharani, Kota Bharu.

The Corporation was granted an overdraft facility by Bank bumiputra (M) Bhd, for RM7.0million on the mortgage of its office buildings in Seksyen 8, Jalan Tg. Maharani, Kota Bharu.

16. PINJAMAN DENGAN KERAJAAN PUSAT *GOVERNMENT LOAN*

16.1	Baki Pinjaman Dibawa <i>Loan Balances Brought Forward</i>	246,184,830	262,879,349
16.2	Tambahan/(Pindahan) Dalam Tahun <i>Additions During The Year</i>	1,663,549	(782,474)
16.3	Bayaran Dalam Tahun <i>Payments During The Year</i>	(10,425,458)	(15,912,045)
		237,422,921	246,184,830

17. PINJAMAN DENGAN KERAJAAN NEGERI *STATE GOVERNMENT LOAN*

16.1	Baki Pinjaman Dibawa <i>Loan Balances Brought Forward</i>	27,074,428	24,571,939
16.2	Tambahan/Dalam Tahun <i>Additions During The Year</i>	2,502,490	2,502,489
16.3	Bayaran Dalam Tahun <i>Payments During The Year</i>	-	-
		29,576,918	27,074,428

18. PERTARUHAN DAN PENDAHULUAN DITERIMA
DEPOSITS AND ADVANCES (RECEIVABLE)

18.1 Wang Pertaruhan

18.1.1	Rumah Kedai <i>Shop Houses</i>	16,100	18,503
18.1.2	Kawasan Perindustrian (P. Chepa & Lot Bengkel) <i>Industrial Areas (P. Chepa & Workshops)</i>	105,797	105,797
18.1.3	Kawasan Pembalakan (Tribute) <i>Logging Areas (Tributes)</i>	49,464,116	39,617,025
18.1.4	Deposit Tender <i>Tenders Deposits</i>	42,367	42,267
18.1.5	Cengkeram Sewa <i>Rental Deposits</i>	1,611,882	1,746,134
18.1.6	Tapak Kilang Simen <i>Site Of Cement Plant</i>	1,200,000	1,200,000
18.1.7	Tanah Lubok Bongor <i>Land - Lubok Bongor</i>	210,516	210,516
18.1.8	Pelbagai (Italasia) <i>Various (Italasia)</i>	122,542	122,542
18.1.9	Tanah Bunga Tanjung <i>Land - Bunga Tanjung</i>	135,440	135,440
18.1.10	Tanah Industri Jeli <i>Jeli Industrial Land</i>	-	11,178
18.1.11	Tanah - Azam Timur <i>Land - Azam Timur</i>	20,160	20,160
18.1.12	Lain-Lain (termasuk balak ladang rakyat) <i>Others</i>	549,796	549,796
18.1.13	W.P. Tanah (Kementerian Penerangan) <i>Land (Information Ministry)</i>	-	19,140
18.1.14	W.P. Rumah Kedai Pengkalan Chepa (Binaraya) <i>Pengkalan Chepa Shoplots (Binaraya)</i>	250,000	250,000
18.1.15	W.P. Tanah Tapak Perumahan Bank Negara <i>Bank Negara Housing Area</i>	1,133,014	1,133,014
18.1.16	W.P. Kilang Pasir Mas <i>Pasir Mas Factory</i>	1,000,000	-
18.1.17	Kawasan Balak Nenggiri <i>Nenggiri Logging Area</i>	6,473,521	6,473,521
18.1.18	Deposit Tender Kawasan Balak <i>Logging Area Tender Deposits</i>	386,079	386,079
18.1.19	Deposit Balak (Desa Industri) <i>Logging Deposit (Desa Industry)</i>	5,000	-
		62,726,330	52,041,112

18. PERTARUHAN DAN PENDAHULUAN DITERIMA
DEPOSITS AND ADVANCES (RECEIVABLE)

18.2	Pendahuluan Bayaran Kemajuan Projek		
18.2.1	Projek-Projek Di Bawah Binaraya <i>Projects Under Binaraya</i>	20,765,837	17,851,662
18.2.2	Bengkel Tanah Merah <i>Workshop, Tanah Merah</i>	409,182	409,182
18.2.3	Lot Kosong Rumah Teres T/Merah (41 Lot) <i>Empty Lots for Terrace Houses, Tanah Merah (41 Lots)</i>	125,921	125,921
18.2.4	Lot Kosong Mukim MAKA (29 Lots) <i>Empty Lots, Mukim MAKA (29 Lots)</i>	406,000	406,000
18.2.5	Rumah Teres Padang Tembak <i>Terrace Houses, Padang Tembak</i>	31,885	31,885
18.2.6	Rumah Teres Tanah Merah (34 Unit) <i>Terrace Houses, Tanah Merah (34 Units)</i>	136,555	136,555
18.2.7	Lot Banglo (Kosong) Tanah Merah <i>Bungalow Lots (Empty), Tanah Merah</i>	252,666	252,666
18.2.8	Rumah Kedai Taman Sri (7 Unit) <i>Shop Houses, Taman Sri (7 Units)</i>	7,254	7,254
18.2.9	Deposit Carigali Faqeh <i>Faqeh Exploration Deposit</i>	11,105	11,105
18.2.10	Rumah Teres Tanah Merah <i>Terrace Houses, Tanah Merah</i>	(25)	(25)
18.2.11	Tanah - Narsco Holding <i>Land - Narsco Holding</i>		8,060
18.2.12	Kawasan Perindustrian Pengkalan Chepa <i>Industrial Area, Pengkalan Chepa</i>	23,467,400	16,651,505
18.2.13	Kawasan Perindustrian Jeli <i>Industrial Area, Jeli</i>	47,202	47,202
18.2.14	Kawasan Perindustrian Gua Musang <i>Industrial Area, Gua Musang</i>	6,911,952	6,825,880
18.2.15	Kawasan Perindustrian Tanah Merah <i>Industrial Area, Tanah Merah</i>	1,123,889	1,123,889
18.2.16	Tanah Pulau Cendor <i>Land, Pulau Cendor</i>	680,000	680,000
18.2.17	Rumah Kedai Kuala Krai <i>Shop Houses, Kuala Krai</i>	123,400	123,400
18.2.18	Rumah Kedai Buluh Kubu <i>Shop Houses, Buluh Kubu</i>	630,620	30,620
18.2.19	Tanah Desa Darulnaim (Binaraya) <i>Land, Desa Darulnaim (Binaraya)</i>	174,020	485,534
18.2.20	Rumah Teres 2 Tingkat Desa Darulnaim <i>2 - Storey Terrace Houses, Desa Darulnaim</i>	82,000	82,000
18.2.21	Rumah Banglo Desa Darulnaim <i>Bungalows, Desa Darulnaim</i>	94,600	94,600

18.2.22	Rumah Kedai Padang Tembak <i>Shop Houses, Padang Tembak</i>	23,000	23,000
18.2.23	Rumah Teres Pengkalan Chepa (221 Unit) <i>Terrace Houses, Pengkalan Chepa (221 Units)</i>	4,455,848	4,455,848
18.2.24	Koop Pembatik Kelantan <i>Kelantan Batik Makers Koop</i>	115,540	12,343
18.2.25	Tanah Jeli PT 3595 <i>Land, Jeli PT 3595</i>	-	14,000
18.2.26	Rumah Teres 177 Unit Pengkalan Chepa <i>Terrace Houses, (177 Units) Pengkalan Chepa</i>	96,810	96,810
18.2.27	Geran Projek Desa Batik <i>Grant For Desa batik Projects</i>	3,480,000	3,000,000
18.2.28	Desa Batik Tumpat <i>Desa Batik Tumpat</i>	410,619	410,619
18.2.29	Wang Pertaruhan Barite Sg. Pedah <i>Barite, Sg. Pedah</i>	250,000	250,000
18.2.30	Ladang Rakyat Jeli & Gua Musang <i>Ladang Rakyat Jeli & Gua Musang</i>	4,276,585	4,276,485
18.2.31	Geran Kursus Usahawan <i>Grant For Interpreneur Courses</i>	70,920	73,337
18.2.32	Jabatan Perhutanan Kelantan <i>Kelantan Forestry Department</i>	-	15,180
18.2.33	Perumahan Machang (29 Unit) <i>Housing Machang (29 Units)</i>	145,778	145,778
18.2.34	Perumahan Padang Golf <i>Housing Padang Golf</i>	-	64,275
18.2.35	Perumahan T. Baru (Fasa 2) <i>Housing T. Baru (Phase 2)</i>	774,682	774,682
18.2.36	Rumah Teres Desa Darulnaim (23 Unit) <i>Terrace Houses. Desa Darulnaim</i>	173,393	-
18.2.37	Rumah Kedai Pasir Puteh (5 Unit) <i>Shop Houses, Pasir Puteh (5 Units)</i>	239,280	-
18.2.38	Rumah Teres Desa Darulnaim Fasa I (83 Unit) <i>Terrace House, Desa Darulnaim Phase I (83 Units)</i>	811,514	-
18.2.39	Rumah Teres Desa Darulnaim Fasa II (83 Unit) <i>Terrace House, Desa Darulnaim Phase II (83 Units)</i>	427,705	-
		71,233,147	58,997,252
	Jumlah/Total (18.1 + 18.2)	133,959,477	111,038,364

19. PELABURAN MODAL DALAM SYARIKAT ANAK
CAPITAL INVESTMENT IN SUBSIDIARY COMPANIES

		Peruntukan		
		Kos Pelaburan RM <i>Investment Cost</i>	Rosotnilai Pelaburan/ Jualan RM <i>Provision for Diminution in value of Investment</i>	Kos Pelaburan RM <i>Investment Cost after Diminution in value</i>
19.1	Tahun/Year 1998			
19.1.1	Permodalan Kelantan Berhad	24,907,227	-	24,907,227
19.1.2	Kompleks Perkayuan Kelantan Sdn. Bhd.	19,605,441	-	19,605,441
19.1.3	Syarikat Ladang Sungai Terah Sdn. Bhd.	9,999,998	-	9,999,998
19.1.4	Hotel Perdana Sdn. Bhd.	17,018,000	-	17,018,000
19.1.5	Kelantan Baja Corporation Sdn. Bhd.	665,197	(665,196)	1
19.1.6	Kraftangan Kelantan Sdn. Bhd.	300,000	(299,999)	1
19.1.7	Italasia (KB) Sdn. Bhd.	1	-	1
19.1.8	Kelbina Holdings Bhd.	1,000,000	-	1,000,000
19.1.9	Kelrest Holdings Bhd.	1,000,000	-	1,000,000
19.1.10	Kumpulan Pertanian Kelantan Bhd.	4,184,958	-	4,184,958
19.1.11	PKB Management Services Sdn. Bhd. (PMS)	99,998	-	99,998
19.1.12	Profil Impian Sdn. Bhd.	400,000	(159,999)	240,001
		<u>79,180,820</u>	<u>(1,125,194)</u>	<u>78,055,626</u>
19.2	Tahun/Year 1997			
19.2.1	Permodalan Kelantan Berhad	24,907,227	-	24,907,227
19.2.2	Kompleks Perkayuan Kelantan Sdn. Bhd.	19,605,441	-	19,605,441
19.2.3	Syarikat Ladang Sungai Terah Sdn. Bhd.	9,999,998	-	9,999,998
19.2.4	Hotel Perdana Sdn. Bhd.	17,018,000	-	17,018,000
19.2.5	Kelantan Baja Corporation Sdn. Bhd.	665,197	(665,196)	1
19.2.6	Kraftangan Kelantan Sdn. Bhd.	300,000	(299,999)	1
19.2.7	Italasia (KB) Sdn. Bhd.	1	-	1
19.2.8	Kelbina Holdings Bhd.	1,000,000	-	1,000,000
19.2.9	Kelrest Holdings Bhd.	1,000,000	-	1,000,000
19.2.10	Kumpulan Pertanian Kelantan Bhd.	4,184,958	-	4,184,958

19.211	PKB Management Services Sdn. Bhd. (MPS)	99,998	-	99,998
19.2.12	Profil Impian Sdn. Bhd.	400,000	(159,999)	240,001
		79,180,820	(1,125,194)	78,055,626

Syarikat-syarikat anak semuanya diperbadankan di Malaysia adalah seperti berikut:-
Subsidiary companies all incorporated in Malaysia are as follows:-

Nama Syarikat <i>Company Name</i>	Kepentingan Berkesan		Kegiatan Utama <i>Main Activities</i>
	1998 <i>Effective</i>	1997 <i>Holdings</i>	
Permodalan Kelantan Berhad	100%	100%	Pelaburan/ <i>Investments</i>
Kompleks Perakayuan Kelantan Sdn. Bhd.	100%	100%	Pembalakan/ <i>Logging</i>
Ladang Sungai Terah Sdn. Bhd.	100%	100%	Perladangan/ <i>Plantation</i>
Hotel Perdana Sdn. Bhd.	100%	100%	Perhotelan/ <i>Hotelling</i>
Kelantan Baja Corporation Sdn. Bhd.	-	-	Tidak Aktif/ <i>Inactive</i>
Kraftangan Kelantan Sdn. Bhd.	-	-	Tidak Aktif/ <i>Inactive</i>
Italasia (KB) Sdn. Bhd.	-	-	Tidak Aktif/ <i>Inactive</i>
Kelbina Holdings Berhad	100%	100%	Pembinaan/ <i>Construction</i>
Kelrest Holdings Berhad	100%	100%	Pelancongan/ <i>Tourism</i>
Kumpulan Pertanian Kelantan Berhad	100%	100%	Pertanian/ <i>Agriculture</i>
PKB Management Services Sdn. Bhd.	100%	100%	Perkhidmatan/ <i>Services</i>
Profil Impian Sdn. Bhd.	70%	70%	Pemaju/ <i>Developer</i>

20. PELABURAN MODAL DALAM SYARIKAT BERSEKUTU *CAPITAL INVESTMENT IN ASSOCIATED COMPANIES*

<i>Investment</i>	Kos Pelaburan RM <i>Provision for Cost</i>	Peruntukan Rosotnilai Pelaburan/ Jualan RM <i>Investment Diminution in value of Investment</i>	Kos Pelaburan RM <i>Cost after Diminution in value</i>
20.1 Tahun/Year 1998			
20.1.1 Kijang Kuari Sdn. Bhd.	1,372,000	-	1,372,000
20.1.2 Kelkon Sdn. Bhd.	510,798	-	510,798
20.1.3 Binaraya PKINK Sdn. Bhd.	855,400	-	855,400
20.1.4 Kota Darulnaim Sdn. Bhd.	462,000	(461,999)	1
20.1.5 Pusat Pakar Darulnaim Sdn. Bhd.	2,540,000	-	2,540,000
	5,740,198	(461,999)	5,278,199

20.2 Tahun/Year 1997

20.2.1	Kijang Kuari	1,372,000	-	1,372,000
20.2.2	Kelkon Sdn. Bhd.	510,798	-	510,798
20.2.3	Binaraya PKINK Sdn. Bhd.	855,400	-	855,400
20.2.4	Kota Darulnaim Sdn. Bhd.	462,000	(461,999)	1
20.2.5	Long Huat Timber Bhd. (Quoted)	9,959,485	(9,959,485)	1
		13,159,683	(10,421,484)	2,738,199

Syarikat-syarikat bersekutu semuanya diperbadankan di Malaysia adalah seperti berikut:-

Associated companies, all being incorporated in Malaysia, are as follows:-

Nama Syarikat <i>Company Name</i>	Kepentingan Berkesan		Kegiatan Utama <i>Main Activities</i>
	1998 <i>Effectives</i>	1997 <i>Holdings</i>	
Kijang Kuari Sdn. Bhd.	49%	49%	Kuari/ <i>Quarrying</i>
Kelkon Sdn. Bhd.	23%	23%	Kontraktor/ <i>Contractor</i>
Binaraya PKINK Sdn. Bhd.	38%	38%	Pemaju/ <i>Developer</i>
Kota Darulnaim Sdn. Bhd.	-	-	Tidak Aktif/ <i>Inactive</i>
Pusat Pakar Darulnaim Sdn. Bhd	40%	40%	Hospital/ <i>Hospital</i>

21. PERBELANJAAN PEMBANGUNAN (HARTA)
DEVELOPMENT EXPENDITURE (ASSET)

	1998 (RM)	1997 (RM)
21.1 Kompleks Kediaman & Rekreasi, Panji <i>Panji Housing & Recreation Complex</i>	-	-
21.2 Hotel Perdana Tambahan <i>Addition Hotel Perdana</i>	486,317	486,317
21.3 Kompleks Perkedaian Seksyen 9, Fasa 6 <i>Section 9 Shopping Complex (Phase 6)</i>	53,927	53,927
21.4 Kilang Tanah Merah - Lot 4715 <i>Tanah Merah Factory (Lot 4715)</i>	95,656	95,656
	635,900	635,900

22. PINJAMAN JANGKA PANJANG OLEH SYARIKAT ANAK
LONG-TERM LOANS TO SUBSIDIARIES

22.1	Baki Dibawa <i>Balanced Brought Forward</i>	5,789,485	7,466,021
22.2	Tambahan Dalam Tahun <i>Addition During The Year</i>	-	-
22.3	Bayaran Dalam Tahun <i>Payment During The Year</i>	(1,742,761)	(1,676,536)
		<u>4,046,724</u>	<u>5,789,485</u>

23. HARTA TETAP
FIXED ASSETS

	Kos <i>Cost</i> RM	Susutnilai Terkumpul <i>Accumulated Depreciation</i> RM	Bersih <i>Net</i> RM	Susutnilai Bersih <i>Depreciation Charge</i> RM
Tahun/Year 1998				
Tanah Milik Kekal <i>Freehold Land</i>	22,481,595	-	22,481,595	-
Bangunan <i>Building</i>	99,429,275	(19,032,789)	80,396,486	1,988,586
Loji, Jentera & Alatan Besar <i>Plant, Machineries And Heavy Equipments</i>	1,232,030	(522,512)	709,518	83,679
Perabut & Kelengkapan Pejabat. <i>Furniture & Office Equipments</i>	330,880	(255,488)	75,392	65,670
Alatan Pejabat <i>Office Equipments</i>	386,694	(266,799)	119,895	54,670
Kenderaan Pejabat <i>(Office) Motor Vehicles</i>	415,501	(286,265)	147,236	61,103
Lain-Lain Harta Tetap <i>Other Fixed Assets</i>	147,249	(115,578)	31,671	13,533
Sistem Komputer <i>Computer Systems</i>	687,640	(202,340)	485,300	68,585
Harta Tetap Yang Telah Susutnilai Sepenuhnya <i>Fully Depreciated Fixed Assets</i>	2,174,077	(2,174,068)	9	
	<u>127,284,941</u>	<u>(22,837,839)</u>	<u>104,447,102</u>	<u>2,335,826</u>

Tahun/Year 1997

Tanah Milik Kekal <i>Freehold Land</i>	22,528,918	-	22,528,918	-
Bangunan <i>Building</i>	99,429,275	(17,044,202)	82,385,073	1,974,819
Loji, Jentera & Alatan Besar <i>Plant, Machinerics And Heavy Equipments</i>	449,700	(438,832)	10,868	2,159
Perabut & Kelengkapan Pejabat <i>Furniture & Office Equipments</i>	327,633	(189,819)	137,814	64,508
Alatan Pejabat <i>Office Equipments</i>	356,116	(212,130)	143,986	42,814
Kenderaan Pejabat <i>(Office) Motor Vehicles</i>	412,841	(209,357)	203,484	63,535
Lain-Lain Harta Tetap <i>Other Fixed Assets</i>	128,557	(102,045)	26,512	127
Sistem Komputer <i>Computer Systems</i>	575,376	(133,755)	441,621	29,932
Harta Tetap Yang Telah Susustrnilai Sepenuhnya <i>Fally Depreciated Fixed Assets</i>	2,214,840	(2,214,830)	10	
	<u>126,432,256</u>	<u>(20,544,970)</u>	<u>105,878,286</u>	<u>2,177,894</u>

24. PINJAMAN KERAJAAN PUSAT (JANGKA PANJANG)
GOVERNMENT LOANS (LONG TERMS)

	1998 (RM)	1997 (RM)
24.1 Pendahuluan Bayaran Kemajuan Projek Baki Dibawa <i>Balance Brought Forwards</i>	68,084,118	67,564,938
24.2 Tambahan Dalam Tahun <i>Additional During The Year</i>	-	519,180
24.3 Bayaran Balik Dalam Tempoh 12 Bulan <i>Repayment Within 12 Months</i>	-	-
	<u>68,084,118</u>	<u>68,084,118</u>

25. PINJAMAN KERAJAAN NEGERI (JANGKA PANJANG)
STATE LOANS (LONG TERMS)

25.1 Baki Dibawa <i>Balance Brought Forwards</i>	13,419,775	15,922,265
25.2 Tambahan Pinjaman <i>Additional Loans</i>	-	-
25.3 Bayaran Balik Dalam Tempoh 12 Bulan <i>Repayment During The Year</i>	(2,502,490)	(2,502,490)
	<u>10,917,285</u>	<u>13,419,775</u>

26. KEUNTUNGAN KASAR JUALAN PROJEK PEMBANGUNAN
GROSS PROFITS (SALES OF DEVELOPMENT PROJECTS)

26.1	Rumah Kedai <i>Shop Houses</i>	(130,588)	-
26.2	Perumahan <i>Housing</i>	852,944	(172,170)
26.3	Projek Tanah <i>Land Projects</i>	-	1,308,562
		<u>722,356</u>	<u>1,136,392</u>

27. BELANJA MENGURUS
OPERATING EXPENSES

27.1	Gaji dan Emolumen <i>Salaries/Emoluments</i>	2,947,230	2,673,877
27.2	Perjalanan, Tambang dan Penginapan <i>Travels, Fares and Accomodations</i>	96,307	128,588
27.3	Cukai dan Royalti <i>Tax And Royalty</i>	1,207,409	1,050,342
27.4	Perhubungan <i>Communications</i>	101,651	100,496
27.5	Utiliti <i>Utilities</i>	1,075,290	884,824
27.6	Kos Sewaan <i>Rents</i>	25,275	46,258
27.7	Alat Tulis dan Percetakan <i>Stationery and Printing</i>	149,091	139,069
27.8	Yuran Perunding <i>Consultant Fees</i>	-	77,556
27.9	Baiki dan Senggaraan Harta <i>Repairs And Maintenance (Assets)</i>	538,225	965,003
27.10	Yuran Pengurusan Bangunan/Projek <i>Building Administration Fees (Project)</i>	1,318,000	180,000
27.11	Insuran Kebakaran Bangunan <i>Insurance Against Fire</i>	128,106	246,659
27.12	Komisyen Sewa dan Jualan Projek <i>Rental And Project Sales Commission</i>	269,117	352,433
27.13	Rawatan <i>Healthcare</i>	94,166	79,941
27.14	Perundangan & Guaman <i>Legislation & Legal</i>	114,197	43,286
27.15	Perakaunan & Audit <i>Audits And Accounting</i>	45,463	31,535
27.16	Yuran, Jentera & Kilang <i>Fees On Plant And Machinerries</i>	13,250	8,410

27.17	Pengiklanan & Publisiti <i>Advertising & Publicity</i>	152,056	264,114
27.18	Keraian <i>Entertainments</i>	49,956	78,262
27.19	Kawalan Keselamatan (Pelbagai Kos Khidmat Pejabat) <i>Security</i>	72,808	49,586
27.20	Mencuci Bangunan <i>Building Maintenance</i>	257,901	212,726
27.21	Lain-Lain (Penilaian Harta) <i>Others (Property Valuation)</i>	25,353	2,180
27.22	Kursus dan Latihan <i>Course/Training</i>	76,384	86,117
27.23	Akhbar & Majalah <i>Newspaper & Magazines</i>	7,256	11,742
27.24	Kebajikan Anggota <i>Staff Welfare</i>	174,849	130,875
27.25	Derma dan Sumbangan <i>Contribution</i>	67,795	46,560
27.26	Pesta dan Perayaan <i>Festival & Celebrations</i>	23,952	29,692
27.27	Galakan Pelaburan <i>Investment Promotion</i>	125,041	57,293
27.28	Sukan Gemaputera <i>Sports</i>	29,000	3,000
27.29	Kajian & Pembangunan <i>Research & Development</i>	17,581	56,106
27.30	Perbelanjaan Unit Saham <i>Expenses on Share Potfolio Unit</i>	-	33,911
27.31	Pampasan Kepada Penyewa <i>Compensations</i>	-	300,000
		9,202,709	8,370,441

28. BELANJA KEWANGAN
FINANCIAL EXPENSES

	1998 (RM)	1997 (RM)
28.1 Faedah Pinjaman Kerajaan <i>Loan Interest (Government)</i>	1,663,549	2,900,929
28.2 Perkhidmatan Bank <i>Banking Service</i>	177,055	123,929
28.3 Pancairan Simpanan Tetap (Syarikat Kelma) <i>Fixed Deposit Liquidation (Syarikat Kelma)</i>	-	750,000
28.4 Bayaran Tanggungan Jaminan (KBC & UNIK) <i>Guarantee Liability Payment (KBC & UNIK)</i>	1,200,000	-
28.5 Pampasan Pekerja (Syarikat PPK) <i>Compensations</i>	115,498	-
	3,156,102	3,774,858

**29. SUSUTNILAI
DEPRECIATON**

29.1	Bangunan <i>Building</i>	1,988,586	1,974,819
29.2	Loji, Jentera & Alatan Besar <i>Plant, Machinery & Heavy Equipment</i>	83,679	2,159
29.3	Perabut & Kelengkapan Pejabat <i>Furniture & Office Equipment</i>	65,670	64,508
29.4	Alatan Pejabat <i>Office Equipment</i>	54,670	42,814
29.5	Kenderaan Pejabat <i>(Office) Motor Vehicle</i>	61,103	63,535
29.6	Sistem Komputer <i>Computer Systems</i>	68,585	29,932
29.7	Lain-lain Harta <i>Others (Asset)</i>	13,533	127
		2,335,846	2,177,894

**30. PERUNTUKAN HUTANGRAGU
PROVISION FOR DOUBTFUL DEBTS**

30.1	Penyewa Bangunan <i>Building Tenants</i>	115,712	-
		115,712	-

**31. PERUNTUKAN ROSOTNILAI SAHAM
PROVISION FOR SHARES DIMINUTION**

Ini merupakan perbezaan antara kos saham dan harga pasaran yang masih ada dalam tangan pada 31 Disember 1998.

These are the difference between cost of share and market price as at 31st. December 1998

**32. BUTIRAN LUARBIASA (PENDAPATAN)
EXCEPTIONAL ITEMS (INCOME)**

Ini merupakan pengiktirafan keuntungan jualan tanah kepada Pusat Pakar Darulnaim Sdn. Bhd.
These are profits from the sales of land to Pusat Pakar Darulnaim Sdn. Bhd.

**33. PERUNTUKAN CUKAI
TAX PROVISION**

Untuk tahun taksiran 1998 (Tahun kewangan 1997), mengikut pekeliling. Perbadanan tidak lagi dikecualikan daripada cukai dan peruntukan cukai dibuat pada tahun 1996.

For the assessed year 1998 (Financial Year 1997), according to the circular, the Corporation is no longer exempted from tax and provision for tax was made in 1996.

34. CUKAI ATAS DIVIDEN

PROVISION FOR TAXATION

Ini merupakan kiraan 30% cukai atas dividen dari syarikat-syarikat Perbadanan dan syarikat-syarikat awam.

This represents a 30% tax on the dividend paid by the subsidiary companies and public companies.

35. PELARASAN TAHUN KEBELAKANGAN

PRIOR YEAR ADJUSTMENTS

35.1	Pelbagai Pendapatan Dari Unit Saham (PMS) <i>Miscellaneous incomes from shares (PMS)</i>	182,873	-
35.2	Pelbagai Belanja Terkurang Diambilkira (Cukai 1997) <i>Miscellaneous expenses undercharged (1997 Taxes)</i>	(310,689)	(20,116)
		(127,816)	(20,116)

36. ANGKA BANDINGAN

COMPARATIVE FIGURES

Angka bandingan tertentu dikelaskan semula supaya menurut pengelasan tahun semasa.

Certain comparative figures have been rearranged to confirm with current year's presentation

